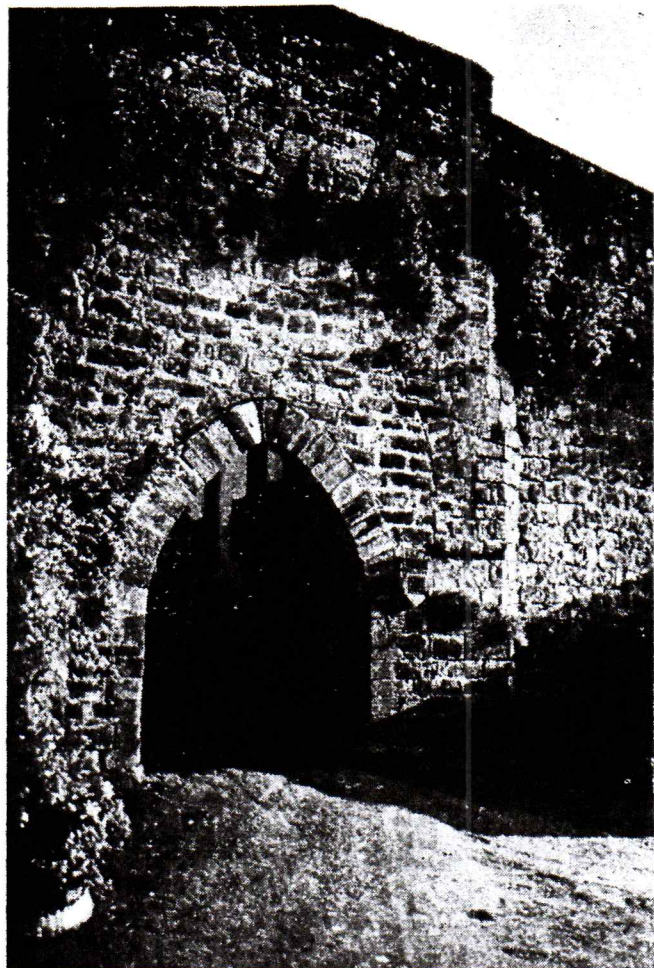
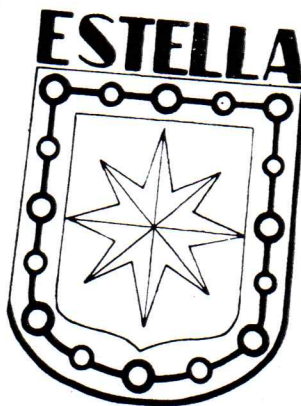
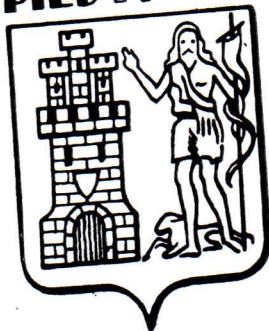


ruta JACOBEO

AÑO II Organo de los Amigos del Camino de Santiago de Estella NUM. 10
 D. L. NA. 277-1963 ~~Abri~~ de 1964 Apartado 20 - ESTELLA



SAINT-JEAN
PIED-DE-PORT



Muchas veces al sacar a luz los objetivos escondidos tras nuestro interés por todo lo que al Camino de Santiago toca, hemos hablado de unidad, de amistad, de estrechar los lazos que histórica y humanamente abrazan a los pueblos. Y precisamente a los pueblos que viven en contacto íntimo con las vías del romeaje.

Pues bien, amigos, la cosa ha comenzado.

En diversas ciudades ha sonado la palabra "jumelage": Pamplona-Bayona, Barcelona-Montpellier. Quisiéramos decir que nuestro "Pacto de Amistad" con Saint Jean Pied de Port tiene ante todo cariz Jacobeo. Este pacto ha nacido como resultado lógico de los

continuos contactos entre los "Amigos del Camino" y "Les Amis de la Vieille Navarre". Y es el fruto de una ilusión común: saltar las fronteras que nos dividen y unirnos con los lazos que nos llaman desde la historia. Que son muchos. Porque aparte del Camino, nuestro monarca Teobaldo II y otros Reyes navarros podrían hablar de estas dos viejas ciudades en tonos de común preferencia.

Pero dejemos la historia para apoyar, en fundamento, nuestras ideas. Lo que llega a satisfacer es la realidad. Y siempre por delante de las realizaciones materiales van los lazos espirituales en busca de la mano amiga.

A través de este acto, como a través de todo lo nuestro, nuestra postura en cuanto "amigos" sigue siendo la de siempre. Lo mejor para el Camino a lo largo de toda su trayectoria geográfica. Todo el mundo comienza a ver el Camino con ojos de curiosidad, con miradas de interés. Siem-

pre con admiración, apenas se dan cuenta de su importancia. Importancia que ha de ascender en grado sumo a lo largo del próximo Año Jacobeo.

Hemos aprendido que en Francia se nos quiere. Que el pueblo francés busca, sencillamente, los lazos que puedan estrechar su amistad con el pueblo español. Y esto es una promesa halagadora para los enamorados de la universalidad, de la relación entre los pueblos, tan necesaria en nuestros días.

Os presentamos los escudos de las dos viejas e históricas ciudades. Así, unidos, son símbolo patente de todo lo que deseáramos decir a raíz del acontecimiento. Amistad. Y también las dos puertas con lenguaje de siglos en sus piedras. Bajo sus dinteles los romeros de siempre dejan de ser leyenda, para vivir en la realidad. Sus arcos presagian un futuro inmediato de remozamiento en los aires de la peregrinación.

AMIGO





SALUDO DEL DIRECTOR GENERAL DE INFORMACION
A LOS AMIGOS DEL CAMINO DE SANTIAGO

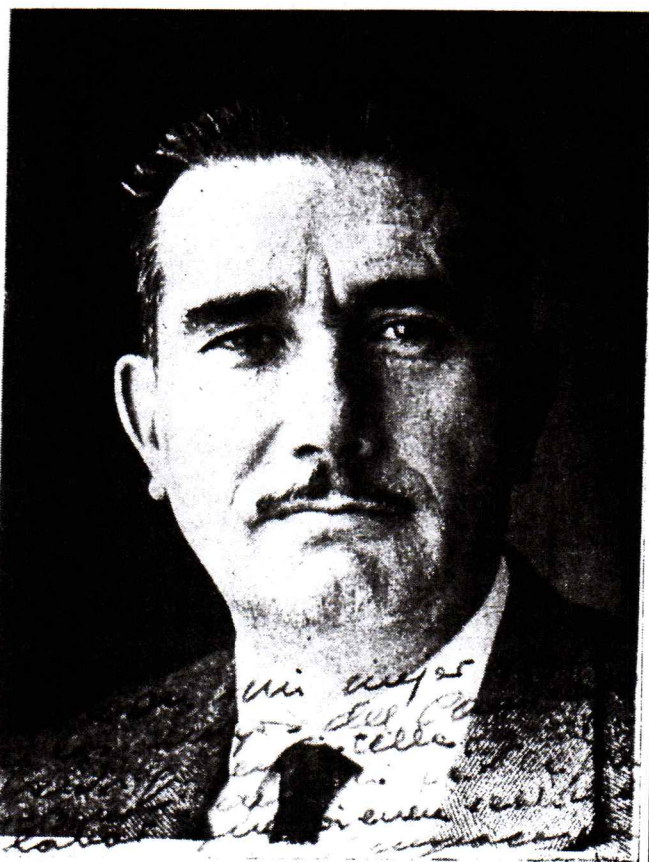
Mi felicitación a los «Amigos del Camino de Santiago de Estella», por la labor que vienen realizando en pro de un mayor acercamiento y comunicación entre todos los pueblos y culturas que, templados por la magia de una misma fe, siguieron durante siglos los caminos del Apóstol alentados de un mismo espíritu ecuménico.

La Dirección General de Información consciente de vuestro esfuerzo, os alienta en vuestra andadura en la confianza de que el Camino de Santiago, será de nuevo para Europa crisol fecundo de entendimiento y esperanza.

Firmado: CARLOS ROBLES PIQUER, Director General de Información.

Que a España se le ve resurgir día a día, no hay quien lo discuta. Grande es el mérito de nuestro Jefe de Estado y el de sus Ministros. ¿Y el de sus inmediatos colaboradores? Esto queremos resaltar hoy en nuestro modesto boletín, órgano oficial de nuestra modesta Asociación. Y es, que estos colaborado-

res responsables, de amplio espíritu humano, y de lealtad acrisolada al cargo que ocupan, no tienen inconveniente en escuchar, oír y animar a los que como nosotros ponemos buena voluntad y todo el corazón en unas cosas que creemos pueden beneficiar a España. Sin recomendaciones, a cara limpia y descubierta, solicitamos audiencia que nos fue concedida inmediatamente. Expusimos nuestros fines y deseos, y nos atrevimos a solicitar unas ayudas que fueron otorgadas. Humildemente pedimos unas fotos para nuestra revista a fin de demostrar con ello, que en las altas esferas se compenetraban con nuestras ideas, y ahí las tenéis, lectores, con breves y afectivas dedicatorias que nos obligan a poner más tesón e interés en la labor que desarrollamos llena de ambición y entusiasmo. Gracias, muchísimas gracias, Ilmos. Sres. don Juan de Arespacochaga y don Carlos Robles Piquer. La naturalidad y sencillez con que habéis escuchado a «Los Amigos del Camino de Santiago» la queremos dar a conocer aquí públicamente, porque estimamos es el mejor elogio que podemos hacer de unas Autoridades que a pesar de su alto rango se abajan, y además con gran cordialidad a escuchar a los humildes. ¿Será la fraternidad entre el pueblo (nosotros) y las Autoridades una de las causas del resurgir de España? Con el debido respeto, ilustrísimos señores, permitidnos llamaros amigos de verdad, de «Los Amigos del Camino de Santiago».



Libros recibidos en la Biblioteca de los Amigos

COMPELLANUM. Revista trimestral de la Archidiócesis de Santiago. Contiene artículos de relevante interés, de entre los que destacan, los relativos a la Exposición referente al Camino de Santiago, que organizó en Madrid recientemente la EXCO, y en la que la Asociación prestó su colaboración. Asimismo los de D. Fermín Bouza Brey y el Canónigo don José Guerra Campos.

EL CAMINO DE SANTIAGO PASA POR ASTORGA, de don Esteban Carro Celada. 1954. Astorga. 82 páginas. Con dibujos. Historia, Poesía y Leyenda, hacen de la lectura de este libro del Director de Radio Popular de Astorga algo muy grato y placentero.

LEON. Marzo 1964. Órgano del Instituto de Estudios Leoneses. 31 páginas. Con muy interesantes artículos, destacamos la reseña de la Conferencia dada por el Rvdmo. señor Obispo de Astorga, acerca del tema: «El Museo de los Caminos de Astorga», en la Casa de León de Madrid.

GURE HERRIA. Revista Vasco-Francesa, editada en Ustaritz (Bajos Pirineos) en la que destacamos el artículo «Le Congrès d'Etudes Médiévales d'Estella», con una amplia referencia de las sesiones científicas, escrita por Mr. Eugène Goyheneche, Archivero de la Asociación «Les Amis de la Vieille Navarre», de Saint-Jean-Pied-de-Port.

Viñedos Riojanos

Nájera. Gran llanura terminando bruscamente al pie de un alto acantilado rojo que lame el río Najerilla, acantilado vertical, de aspecto lunar, que cierra tan completamente el horizonte que se pregunta el peregrino por dónde saldrá de la ciudad.

La salida se hace por la carretera de Burgos. Después de la cuesta de las Peñas, al pie del acantilado, se halla, a menos de un kilómetro, una fábrica de ladrillos, al borde de la carretera. Detrás de ella, un camino perpendicular a la carretera: no es el bueno. El bueno se encuentra a unos cuantos metros más abajo, siempre a la izquierda, y va, recto, hacia el pueblo de Azofra. Naturalmente, no hay ninguna sombra, y, entre las 10 y las 11 de la mañana, el peregrino no aprecia mucho, que digamos, el sol de julio, afortunadamente templado por un vientecillo agradable. Estamos en el corazón de la Rioja, la tierra del vino —del buen vino—. A ambos lados del camino rojizo, se extienden los ricos viñedos en que empiezan a madurar —¡ay, empiezan solamente!— los hermosos racimos de uvas. Aparecen también, de vez en cuando, campos de trigo y de avena, que los campesinos se preparan a segar.

Entramos en el pueblo de Azofra a las diez y media, este pueblo en que, en el siglo XII, hubo un hospital, San Pedro, y un cementerio para los peregrinos; seguimos la larga calle que sube y luego baja recta hacia el oeste. Pedimos agua a una mujer; ella se apodera de nuestra bota y la llena de un vino blanco tan sensacional que lo guardaremos casi hasta Burgos, saboreándolo en pequeñas dosis, como conviene con un vino tan rico y tan generoso.

A la salida del pueblo se coge a la derecha una pequeña carretera sinuosa. Pronto se llega a un puentecillo al pie del cual, a la derecha, murmulla un manantial: es la fuente del Peregrino donde se impone una parada. Luego hay que retroceder un poco para

tomar a la izquierda el Camino que conduce hacia la carretera, pasando ante la cruz de los Valientes, especie de columna de piedra bastante curiosa. Por ahí se libraron varias batallas: Fernán González y Sancho de Navarra en el siglo XI, Sancho III de Castilla y Sancho el Sabio de Navarra en el XII, Pedro el Cruel

y Enrique de Trastámara en el XIV. Pero hoy día, no hay más que viñas, ahí donde corrió tanta sangre generosa. La cruz aquella perpetúa el recuerdo de esos duros combates.

Y ahora, se sigue la carretera hasta Santo Domingo de la Calzada. Es largo, muy largo, sobre todo cuando hace ca-

lor. Al pie de un árbol, a veces, los peregrinos descansan un rato. ¿Es el tiempo pesado y tormentoso? ¿Es el abuso del vino de Azofra? Un gran cansancio nos invade y hace más penosa la andanza. Pero la ley del camino impera, aquí como siempre: ¡adelante! ¡¡Ulteia!!

Rectificando una información

CIEN JINETES FRANCESES PEREGRINARON EN 1965 A COMPOSTELA

Nuestro buen amigo, M. René de La Coste-Messelière, Conde de La Coste, Secretario General de la "Société des Amis de Saint-Jacques de Compostelle", entidad parisina, tan ligada a nuestra Asociación por lazos estrechos de fraternidad Jacobea, nos envía la siguiente carta, con el ruego de su publicación en RUTA JACOBEA.

Paris, le 20 Avril, 1964.

Monsieur le Directeur
de RUTA JACOBEA

ESTELLA, Navarra

REF. CIEN JINETES FRANCESES PEREGRINARON EN 1965 A COMPOSTELA

Monsieur le Directeur,

A la suite de l'information parue sous ce titre dans RUTA JACOBEA (n.º 9 d'avril 1964) je vous serais extrêmement reconnaissant de vouloir bien publier les précisions suivantes.

La Société des «Amis de Saint Jacques de Compostelle» de Paris n'a jusqu'ici été saisie que d'un seul projet de pérégrination hippique à Compostelle pour 1965: celle que prépare notre ami et membre d'honneur, Henri ROQUE, qui a déjà réalisé la chevauchée de juin 1963 à laquelle j'ai eu l'honneur de prendre part. A cette nouvelle chevauchée qui partira d'Arles et comprendra plusieurs douzaines de cavaliers, selon les termes de la lettre que vous a récemment envoyée Henri Roque et dont vous avez fait état dans RUTA JACOBEA (n.º 8

de mars 1964), et peut-être jusqu'à cent, la Société donne d'ores et déjà tout son appui mais il convient de laisser à Henri ROQUE, et à lui seul, sa qualité de promoteur de l'expédition.

C'est à cette expédition que j'ai eu l'occasion récemment de faire allusion en exprimant, à titre privé, mon espoir personnel de pouvoir me joindre à nouveau en 1965 à mon ami Henri Roque, au moins pour quelques étapes. Il n'était donc pas question d'une autre organisation de pérégrination hippique comme l'absence de référence à Henri Roque dans l'information de RUTA JACOBEA et le rapprochement avec une note du n.º 78 du 4 avril 1964 de «E S, la Semaine Espagnole» pourraient le laisser supposer.

Quant au projet que je forme effectivement de parcourir l'été prochain à cheval le trajet OSTABAT-RONCEVAUX (comme suite à l'étape SAINT-PALAIS-OSTABAT réalisée l'année dernière grâce au Capitai-

ne LESAGE, au Docteur URRUTI-BEHETY, de Saint-Palais, et aux «Amis de la Vieille Navarre» Section de Saint-Jean-Pied-de-Port) il n'est encore qu'à l'état d'ébauche et je me réserve de vous donner toutes informations à son sujet en temps utile.

Je profite de cette occasion pour me faire l'interprète de tous nos membres qui lisent avec tant de plaisir et d'intérêt RUTA JACOBEA pour vous remercier de toutes les gentillesse que vous nous prodiguez à chaque occasion et de toutes celles dont les «Amigos del Camino de Santiago» d'Estella m'ont comblé personnellement, en particulier au corps de la triomphale réception de la première chevauchée de Compostelle.

Je vous prie d'agréer, Monsieur le Directeur, l'expression de ma haute considération.

Le Secrétaire Général,
René de La Coste-Messelière
Conservateur aux Archives
Nationales

N. D. L. R.

Errare humanum est... "Ruta Jacobea" en fuerza de su fervor Santiaguista, parece haber sufrido lo que llaman los Oftalmólogos, "diplopía". Parece haber visto (las informaciones de diferentes corresponsales conducen a veces de buena fe, a errores de bulto) dos futuras Cabalgadas francesas a Compostela cuando —como habrán visto nuestros lectores— de la carta del Sr. La Coste se deduce con toda claridad, que la Sociedad, "Les Amis de Saint Jacques", solamente conoce oficialmente UN proyecto de peregrinación hípica a Compostela para el Año Santo: El que organiza, partiendo de Arlés, su Miembro de Honor, M. Henri Roque, que fue el artífice de la gran "Chevauchée" a Santiago, en el año 1963.

La Información que publicamos en el número 8, de Ruta Jacobea, bajo el epígrafe SUGERENCIAS, es exacta en cambio, ya que el propio Henri Roque, muy querido amigo nuestro, nos escribía en aquella ocasión, en carta con membrete muy original (L'HOMME A CHEVAL): ... hemos decidido organizar con motivo del Año Santo Compostelano de 1965, una gran Cabalgada de varias "decenas" de caballeros y desde ahora informamos de nuestro nuevo viaje a los caballeros franceses, para que puedan prepararse para él y organizar el empleo de su tiempo. Henri Roque, por lo tanto, es el único promotor de esta nueva Cabalgada que goza de todo el apoyo y calor por parte de "Les Amis de Saint-Jacques" de Francia y también —cela va sans dire— de "Los Amigos del Camino de Santiago" de España.

Si nuestra información —sin culpa de nuestra parte— fue incompleta o defectuosa, pudiendo inducir a error, sirvan estas líneas de justificación y rectificación. A Dios lo que es de Dios y... a Henri Roque, querido amigo, a quien deseamos volver a ver de nuevo por Estella, todo el mérito de una organización metódica, puesta al servicio de un ideal cristiano y penitencial.

Nuestra Asociación envía a "L'Homme à cheval", M. Henri Roque, el abrazo de los Jacobeos Españoles y con él, nuestro deseo de que "pasen de cien", los jinetes franceses que con él, peregrinen en 1965 a Santiago de Compostela.

SANTA MARIA LA REA

El ábside - La Puerta

La iglesia de Irache por su belleza y particulares elementos artísticos y arqueológicos que conserva lo mismo en su interior que en el exterior, despertó una particular simpatía a los arquitectos, arqueólogos y artistas en general a últimos del pasado siglo, sobre todo en lo que se refiere a su ábside y puertas de ingreso, del más puro estilo románico del siglo XII.

Le pareció a Don Pedro Madrazo, que hizo por lo menos dos visitas a Irache a últimos del siglo XIX. "Algo hay de singular, dice, refiriéndose a los ábsides, el mencionado y pulcro escritor, que no te puede dar idea mi viñeta en su diminuta escala, y es la bella y razonada construcción de toda la parte decorativa. Esa cornisa tan ligera y graciosa que se asemeja a una franja calrelada de un finísimo dosel formada con gran ciencia; el resalto de la cornisa propiamente dicha descansa en ménsulas, en las cuales está sacada en gran relieve la cabeza o el animal quimérico que lo exorna: bajo esta parte más saliente viene una arquería trebolada de gran profundidad para que del juego de luz y sombras resulte un efecto "picante" (perdona, lector, este adjetivo de escuela). Todos los sillarejos labrados en forma de arcos de tres lóbulos unidos entre sí con gran precisión y maestría, forman el friso calrelado del románico entablamento; y para que las uniones estén también defendidas, en vez de quedar en suspenso las dos piedras juntas, como se ve en los ajimeces del palacio de los Duques de Granada en Estella, los sostienen ménsulas labradas como la de la parte superior". (España. Sus Monumentos y Artes. Navarra y Logroño, por D. Pedro Madrazo. Tomo III - Pág. 144).



Tres son los ábsides en la iglesia monacal de Irache. Uno de ellos, el meridional, está oculto por una construcción del siglo XVI; lo poco que de éste se ve es suficiente para darse cuenta de que es idéntico al septentrional. El central tiene un desarrollo casi doble de los laterales.

El constructor siguió las normas de la escuela de Cluny, empleando para los laterales tan sólo columnas de fuste románico, mientras que para el central empleó un sistema mixto, el cluniacense y el cisterciense, porque a una con los fustes románicos, refuerzan el medio cilindro grandes y robustas pilastras que suben hasta el alero, pero con una diferencia: que mientras las columnas son exentas subiendo hasta el voladizo del tejado haciendo sus capiteles el oficio de canecillos, las fajas salientes y angulosas carecen de capiteles y de cualquier adorno.

En los ábsides laterales vemos en la parte superior una especie de flequillo o arcos diminutos que no se interrumpen con la columna románica porque está sobre ella y forma un adorno

de media circunferencia completa; y recibe las adornadas losetas del tejado.

El central cambia notablemente; los arcos trebolados que voltean también sobre sus ménsulas son cuatro; las cuales son muy diferentes y en lugar de fleco o calrel superior y semicircular de arcos diminutos en que hemos visto apoyarse los tambores derecho e izquierdo que hacen, por así decirlo "guardia de honor" al central, en éste la cornisa vuela quebrándose en ángulos de gran abertura y se recibe por tres canecillos en correspondencia con las ménsulas receptoras de los arcos trebolados. En este ábside central existen quince ménsulas y otros tantos canecillos, un conjunto de treinta de estos apoyos que sobresalen de sus muros y soportan los respectivos frisos de arcos trebolados y cornisas horizontales; ménsulas y canes tienen casi los mismos caracteres.

Entre ellos se advierten rostros humanos, gesticulantes unos y en actitud natural otros; pero su disposición es varia. Unos con las manos y rostros y muchos mesándose las barbas y cabellos; tranquilos e iracundos unos, doloridos y alegres otros, presentan al curioso visitante todo los afectos e impresiones de que pudieron estar poseídos.

Se ven animales de las especies ovina y bovina, cuadrúpedos, volátiles de muchas clases y variedades; y aquellos sabios mazoneros del siglo XII combinaron hábilmente nuevas especies: así vemos aves con cabeza de cuadrúpedos, figuras humanas con cuerpo de ave, etc., etc., y de este modo lograron introducir una muy variada gama de seres fantásticos y quizá pletórica de significado, pero que por su emplazamiento se hace muy difícil de estudiar y más aún de interpretar.

En este lado de levante la obra románica de la Iglesia de Irache, se presenta con toda su exuberancia, riqueza y gracia primitiva que le dieron los artistas y artífices de la duodécima centuria y que por fortuna aún conserva.

Eleando un poco la vista se descubre desde el ábside la ochava del lucernario y la cúpula con sus originales ventanales y ojos de buey, provistos estos últimos de graciosas arcuaciones unos, y de finísimos dientes de lobo, otros; columnas y cubos, molduras y cónicas cubiertas pétreas, de manera que descartada la construcción sobrepuesta en los siglos XVI y XVII, el templo de Irache contemplado por la parte de Oriente es todavía de un aspecto fascinador como lo era en la Edad Media.

LA PUERTA DEL HASTIAL DE PONIENTE

EL VESTIBULO — LABORES DE ENTRELAZO

LAS BISAGRAS

La puerta principal de la iglesia de Irache está en la parte del Poniente; aunque muy sencilla es, no obstante, del más puro estilo románico. Va precedida de un vestibulo o "nártex" propio de las basílicas bizantinas con las que tiene esta iglesia muchas analogías. Apoyado en los macizos muros de las dos torres románicas, de las que una sola queda en pie aunque muy mutilada y modificada; de la otra sólo queda el muro que sostiene el vestibulo; lo demás desapareció en la reforma del siglo XVI.

Sobre los arcos fajones voltea una bóveda románica aunque algo apuntada. Sobre la imposta de sencilla factura, se apoya el vestibulo. La bóveda empleada en esta construcción es de transición, desprovista de arcos transversales. El arranque de sus tres arcos salientes o fajas cuadradas que son puras y sencillas platabandas es recibido fuera de la imposta por dos capiteles en cada uno de los tramos primeros, empotrados o embebidos en el espesor del grueso muro románico. Los cuatro capiteles van animados con otras tantas cabezas o rostros femeninos muy expresivos, que parecen muy despreocupados del enorme peso que han de sostener. La última de las platabandas que es la extrema o exterior, por constituir una especie de arco triunfal se apoya en un doble capitel. En la parte izquierda en lugar de rostro humano como tiene el de la derecha, tiene sólo una especie de modillón sin dibujo o labra de ninguna clase.

Sobre el vestibulo se colocó en el siglo XVIII una fachada de estilo barroco. En la parte inferior se halla una hornacina con una imagen de la Inmaculada y sobre el arco triunfal apun-

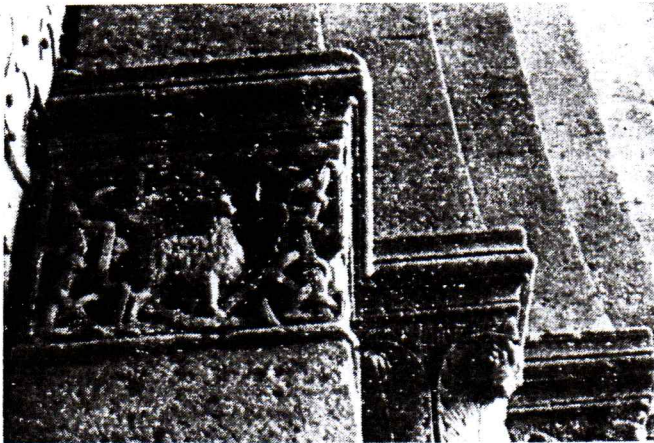
DE IRACHE

Poniente

tado dos enormes gárgolas para verter el agua de la terraza que existe sobre el vestíbulo.

Sobre la hornacina de la Virgen hay una segunda con la imagen de San Veremundo, Abad del Monasterio, que tiene en sus manos un báculo de hierro. Esta fue la última obra que hicieron los monjes benedictinos en Irache, quitando la severidad y armonía de la fachada de poniente.

Este vano de ingreso por la parte de Poniente está formado por unas jambas y sobre ellas van sentadas ocho columnas, cuatro a cada lado; son exentas y de fuste cilíndrico completamente liso. Dichas columnas se coronan por capiteles no historiadados; tienen hojas de diferentes plantas como helechos, aplos, acantos y cardos; en la parte más interior hay cuatro paneles de unos entrelazos maravillosos en que en uno de ellos se ve un animal grande y lanudo, excornado, que a primera vista tiene aspecto de cabra montés o de una llama del Perú, pero por la Cruz que sostiene nos da a entender que representa al Cordero Inmaculado. La Cruz es emblema de Jesucristo nuestro Redentor. La flora que sirve para adorno de los capiteles de esta sencilla, pero hermosa puerta, está impregnada de misticismo y significado. Las hojas rizadas de los helechos, aplos, acantos y cardos que flexibles se adaptan al capitel, podrían acaso representar la humildad y, con sus punzantes espinas, las dificultades, trabajos, tribulaciones y tentaciones de la presente vida. Los adornos de Lacería muy semejantes a los arabescos, podrían significar algunos atributos de Dios, como la inmensidad, la



infinitud.

En el centro del primer arco de esta puerta, se halla un precioso Crismón, pero algo diferente del que vimos en la puerta del septentrión, tiene en la parte inferior un brazo que lo sostiene; el brazo ricamente adornado y la mano con los tres dedos levantados hacia arriba indicando las tres personas de la Trinidad Augusta.

En la parte superior de la puerta descrita y cobijado por el vestíbulo se hallan cinco hermosos ventanales románicos cegados por las obras del renacentismo del siglo XVI, que tantas obras de arte hizo desaparecer de Irache. Se cegaron al construirse la obra del coro que realizó Maese Martin de Oyarzábal, quien más tarde llevó a cabo la obra del Claustro Monumental.

BISAGRAS.—Las hojas de vulgares tablanos con que se cierra este vano, dejan su vulgaridad con auténticos hierros que las adornan y que son las curiosas bisagras románicas propias de la Edad Media, iguales e idénticas a las de las iglesias de San Pedro La Rúa y San Miguel, de la Ciudad de Estella. Sin duda serían también de la misma factura las que cerraban el vano de la Puerta de San Pedro de la fachada lateral, pero dicha puerta se tapió poco después de la salida de los monjes (dibujos de aquella época nos manifiestan lo que afirmamos), y entonces se perderían las bisagras que tal vez las adquiriría un anticuario por pocas monedas y los tablonos servirían para tapiar algún corral o sencillamente para alimentar algún hogar en tiempo de invierno.

JAIME ROCA, Sch. P.

Contestando

Son muchas, muchísimas las cartas que recibimos interesándose por nuestra Asociación. Preguntando cuáles son nuestros fines y actividades, qué pretendemos, qué hacemos, etcétera, e incluso con cierto aire dubitativo y escéptico se nos pregunta o se nos dice, qué tiene que ver en el siglo XX "lo de la Edad Media".

También son muchísimas las cartas que nos llegan dándonos ánimos y felicitándonos por la tarea que hemos emprendido y pidiendo se les inscriba en la Asociación y se les diga la cuota que tienen que abonar para pertenecer a la misma.

Perdónesenos que a un tiempo contestemos a todos desde nuestro órgano oficial, pues así conviene para la pervivencia y aumento de la gran familia jacobea.

A estos últimos, agradecemos vivamente y de todo corazón sus palabras de afecto y entusiasmo, que naturalmente, alientan y refuerzan nuestro ánimo. Respecto a la cuota de socio, hemos de repetir una vez más, que no es precisa para pertenecer a LOS AMIGOS DEL CAMINO DE SANTIAGO. Basta el deseo de formar parte de nuestra Asociación para que automáticamente se inscriba en la lista de "amigos", y como habrán observado, inmediatamente les enviamos gratuitamente nuestro boletín. A estos efectos nos es muy grato hacer saber, que iniciamos nuestra revista RUTA JACOBEA con 800 ejemplares. Hoy pasamos de los 1.300, que se envían a los cinco continentes.

En cuanto a los primeros, nos parece discreto contestarles transcribiendo el Artículo primero de nuestro Reglamento (aprobado en legal forma) que dice así: "Art. 1.º LOS AMIGOS DEL CAMINO DE SANTIAGO es una Agrupación creada en Estella (Navarra) que tiene por objeto, actualizar el Camino de Santiago para un resurgimiento de la cultura, aumentar el espíritu religioso, fomentar el conocimiento de la historia patria, promover el turismo por esta histórica y famosa vía, propulsar el intercambio de la cultura hispánica con otros pueblos de Europa y del mundo, y mejorar espiritual, material y socialmente los pueblos enclavados en la Ruta Jacobea".

Los que nos preguntan de buena fe por nuestros fines, ahí tienen la respuesta.

Para los que les hace gracia nuestra "anacrónica sociedad" les diremos: Entendemos que aun para las cosas y organizaciones más rabiamente materiales y para que prosperen, hace falta un ideal, una ambición por conseguirlos. La fe, la voluntad, la esperanza en lo que se pretende, no pueden faltar so pena que todo se derrumbe. Nuestra Asociación, modesta, pretende inyectar ese espíritu en la "actualización del Camino". No tenemos más que eso, espíritu, decidida resolución de que se actualice el CAMINO, porque en ello VE-

MOS grandes beneficios espirituales y materiales. Y como lo que presentimos es bueno, y creemos que se puede lograr, de ahí que nos hayamos planteado un programa heterogéneo, que puede parecer ambicioso, pero que si no fuese así ni tendría fuerza ni serviría para nada. El triunfo del CAMINO es-

tá precisamente en su diversidad. En pleno siglo XX un "camino peregrino" sin hombres cultos, sin monumentos restaurados, sin ideal religioso, sin buenas carreteras, sin hoteles, sin una elevación de vida de sus habitantes, sin pueblos adelantados, limpios e higiénicos en que sus habitantes trabajen y tengan la alegría de vivir, sin reverdecer las bellas tradiciones y su folklore, no sería interesante, estaría condenada al fracaso. El espíritu que nosotros queremos inculcar, es el logro de todo eso y más. Y si no hubiese habido "camino peregrino en la Edad Media", ni tendríamos motivo ni fundamento para defender lo que pretendemos. Es más, ni existiría semejante preocupación. De donde resulta que la Edad Media es buena y conveniente para el progreso de la Edad Atómica. Al menos nos sirve para pretender una gran mejora cultural, religiosa, económica y social de toda esta gran zona española. Al igual que en la Edad Media, el CAMINO puede ser motivo de prosperidad las tradicionales fuentes de riqueza, agricultura, industria y comercio e indudable e indiscutiblemente de la nueva fuente de riqueza que es el turismo.

De otro lado, es curioso considerar, que en la actualidad, el non plus ultra de la civilización, se cifra en la unificación de Europa. ¿Y qué representa el CAMINO sino la unidad de la cristiandad, es decir de Europa? De donde resulta, que en Derecho Internacional, el CAMINO es lo más avanzado que existe.

Con lo dicho hasta ahora hemos pretendido justificar la existencia de los AMIGOS DEL CAMINO DE SANTIAGO, pero claro, los escépticos se preguntarán, ¿y cómo sin un real pretendéis hacer todas esas cosas? Pues muy sencillo, precisamente porque no tenemos más que espíritu, y con él, a pecho descubierto nos presentamos en los departamentos ministeriales y a nuestra Diputación Foral, y nos atienden. Y le decimos a don Félix Huarte, benemérito e ilustre navarro, que para mantener el espíritu y ambiente jacobeo precisamos de un boletín para estar en comunicación y unidos todos los amantes de Santiago y lo financia. Y pedimos colaboración para el boletín y nos llega... Y así todo. ¿Por qué? Porque hay espíritu, no sólo en nosotros, sino en todos, porque se trata de un asunto que afecta al Patrón de España. Lo interesante es despertar ese ideal, y nosotros modestamente, pero con entusiasmo, eso es lo que hacemos.

Una aclaración. En manera alguna han de interpretarse estas palabras en el sentido de que pretendamos ser los primeros o los únicos en este movimiento jacobeo, y menos aún, en que nos atribuyamos semejante pretensión. Simplemente somos unos colaboradores, modestos, sencillos y entusiastas de este gran resurgir jacobeo, pero nada más.

La verdad no está refida con la modestia, por lo que a título de información para los que nos preguntan por nuestras actividades hemos de decir que no somos ajenos al gran auge santiaguista que se

(Pasa a la pág. 6)

Historia del Jumelaje

Para muchos estelenses había supuesto esa jornada del lunes de Pascua un día de ilusión. Esta ilusión se vio truncada con la lluvia de la víspera y el mal día que amaneció ayer. Pero las ilusiones puestas en juego y la palabra empeñada, determinaron que la excursión se llevara a cabo. De víspera se habían destacado en el autobús los gigantes y cabezudos.

El viaje era largo y se madrugó. A las seis y media partió la expedición. El viaje, por tierras navarras se hizo en medio de borrascas y nieve. Nieve sin dificultades. Se pasó Ibañeta y para las diez y media, según el horario previsto, nos presentamos en el puente fronterizo de Arnegui. Allí estaban las autoridades francesas; Mr. Inchauspe, comisario general; Mr. Nautin, Subprefecto de Bayona; Mr. Salaberry, presidente de los Amigos de la Vieja Navarra, y un montón de amigos sanjuanenses que esperaban a los amigos de Estella.

LLEGADA A SAINT JEAN

Después de cumplidas las formalidades fronterizas, a la entrada de Saint Jean, se vistieron los gigantes estelenses y el grupo folklórico municipal. Poco después de las once se hacía la entrada en Saint Jean, en medio de un vecindario lanzado a la calle, y después de que el Alcalde de Estella cortara la cinta simbólica. El primer abrazo de los dos pueblos lo representaron en sus personas don Moisés Iturria y Mr. Maurice Lhosmot, los dos alcaldes de las ciudades navarras.

Desde la entrada del pueblo hasta la Alcaldía se hizo una marcha musicada por la "Lyre", la banda de Saint Jean, y los gaiteros estelenses. Mientras, los cabezudos estelenses iban saludando, botarrina en mano, a todos, y las danzas de los gigantes rimaban perfectamente con los compases que lanzaban los gaiteros con el Baile de la Era, danzas estelenses, y la llegada al Ayuntamiento.

Delante de las autoridades se bailaron más danzas para pasar poco después a la Casa Consistorial. Saludó a todos Mr. Lhosmot, dando la bienvenida y haciendo votos para que la amistad que se comenzaba oficialmente tuviese corroboración en tiempos venideros. Habló poco después don Moisés Iturria, poniendo de manifiesto la buena disposición de Estella. A continuación, en correcto fran-

cés saludó a los sanjuanenses. Terminó las manifestaciones y las notas de prosperidad por las dos ciudades el Subprefecto, Mr. Nautin.

A continuación se invitó a los allí reunidos a una copa de vino y aperitivos. Mientras tanto, por las calles sanjuanenses, hacían su recorrido alegre y multicolor los gigantes y cabezudos estelenses y el Baile de la Era.

COMIDA

Hacia la una y media se invitó a todos al restaurante donde se iba a celebrar la comida oficial. Se había dispuesto un rincón para la prensa francesa y española, y presidieron la mesa los alcaldes de Estella y Saint Jean junto al subprefecto.

El ágape transcurrió en medio de cordialidades. Al final se cantaron en solitario y en improvisados coros, canciones navarras y francesas.

Al final del banquete, Mr. Etchevers se levantó para pronunciar unas palabras, en las que su espíritu sanjuanés se ponía en consonancia con el espíritu de Estella.

EN EL FRONTON

Nuevamente se organizó un vistoso desfile en el que participaron multitud de niños sanjuanenses ataviados con trajes típicos y los grupos estelenses. Al final de la comitiva las autoridades e invitados navarros de las dos naciones. En el magnífico frontón se habían cubierto las localidades casi totalmente. Comenzó el festival folklórico alternando los grupos de San Juan con los de Estella. Los iban anunciando por el micrófono y altavoces, la señorita Iturria, hija del alcalde, y Mr. Etcheveray.

Gustaron muchísimo las danzas milenarias que se trenzaron. Gustó especialmente el Desmayo y agradó enormemente el Baile de la Era y la Danza de las Ballestas. Al final del festival se mezclaron en una jota los bailarines de las dos ciudades.

El festival terminó alrededor de las siete con otro desfile espectacular. Desde esta hora hasta las ocho, en que se partió para Estella, los estelenses se dedicaron a recorrer Saint Jean.

La fecha en que se quedó para firmar definitivamente los acuerdos que se tomaron en esta primera reunión, fue la del 24 de mayo próximo, fecha en que se inaugurará la II Feria Industrial Agrícola.

Contestando

Viene de la pág. (5)

observa hoy en España, ya que en encendidas cartas nos hemos dirigido varias veces a todas las Autoridades eclesiásticas, civiles (incluidos todos los Alcaldes del CAMINO) y docentes de la famosa Ruta. A todas las Delegaciones de Turismo, periódicos, y emisoras de radio de la misma. A todos los periódicos y radios de las Capitales Universitarias de España y sus Rectores, y a muchos departamentos oficiales del Gobierno de la Nación, todos los cuales reciben nuestro boletín. En el aspecto internacional estamos en contacto directo con asociaciones similares a la nuestra en Francia; se va a firmar un pacto de Hermandad entre las Ciudades de Saint-Jean-Pied-de-Port y Estella, dos pueblos enclavados en la Ruta; y estamos organizando la "II Semana de Estudios Medievales: El Camino de Santiago" para el próximo Julio con intervención de Profesores franceses y españoles, que a juzgar por los informes que se nos piden va a constituir un gran éxito. La exposición volante de fotografías del Camino que estamos confeccionando con la ayuda del material que se nos facilita por los "amigos", va a ser francamente interesante y podrán disponer de ella todos los que nos la pidan. También podremos facilitar diapositivas para conferencias y actos culturales. Otras sugerencias importantísimas que nos han hecho los "amigos" van por muy buen camino, y en fin, la constitución del Patronato Nacional del Camino de Santiago, el Cuestionario remitido por el Director General de Bellas Artes a todos los Ayuntamientos (y del que nos ocupamos en el número anterior) el Hostal de los Reyes Católicos en Compostela, los proyectos de León, Burgos, Lugo y otros hoteles en poblaciones del Camino, la labor que lleva a cabo "Música en Compostela", de la que es mentor y ductor nuestro querido y entusiasta "amigo" Sr. Ruiz Morales, los arreglos de carreteras, la gran labor que viene desarrollando la Dirección General de Arquitectura, Comisaría del Patrimonio Artístico, Archicofradía del Apóstol Santiago e ininidad de actividades que vienen desarrollándose a lo largo de la Ruta por muchos diversos Organismos, es señal inequívoca que "lo de la Edad Media" tiene mucho, muchísimo que ver con el siglo XX. El Ministerio de Turismo, con el don de ubicuidad para todo lo que le afecta y con la moderna eficiencia y actividad que le caracteriza (loado sea) nos lo demostrará bien pronto.

Todo esto y mucho más supone el fenómeno jacobeo en el que muy de nuestro agrado estamos metidos y no pensamos salir, por muy retrógado y anacrónico que les parezca a algunos de la Edad del Twist a los que advertimos que nosotros somos de la Edad Atómica o Espacial, y como católicos mucho más avanzados y humanos de lo que les parece, a los que no ven en el CAMINO un filón de riqueza y prosperidad.

Nuestro anhelo jacobeo es el bien de todos, la paz e inteligencia entre los hombres, por eso os envían a todos este saludo más antiguo que la Ruta Javobea: Gloria a Dios en las alturas y en la tierra paz a los hombres de buena voluntad.

Los Amigos del Camino de Santiago

CONSULTORIO DE LA RUTA

La Casa de León en Madrid, ha organizado una serie de conferencias acerca del Camino de Santiago para dar a conocer los valores Jacobeos de la Provincia Leonesa. A la conferencia acerca de «El Museo de los Caminos de Astorga», pronunciada por el Dr. don Marcelo González Martín, Obispo de Astorga, asistió un selectísimo público. Dentro del mismo ciclo de conferencias, don José Miguel Ruiz Morales, querido «Amigo» de nuestra Asociación y de todos los amantes del Camino, ha pronunciado una conferencia ilustrada con proyecciones: «La Hospedería de San Marcos de León, jalón en la restauración del Camino de Peregrinos». León, que se prepara para el VI Congreso Eucarístico Nacional, no olvida la importancia espiritual del Camino Francés.

—En el mes de mayo, un nu-

trido grupo expedicionario de Amigos Jacobeos de Burdeos, se desplazarán a Estella, para conocer las bellezas Monumentales de la «Toledo del Norte», iniciando desde ella el recorrido de las rutas Jacobeas en Navarra.

—Para el mes de julio, se anuncia una gran peregrinación de 50 jacobeos franceses, que caminarán a Compostela. Pese a que desde estas páginas nos dirigimos a los Alcaldes, Párrocos y vecinos de las Ciudades del Camino Francés, solicitándoles ayuda, información, y acogida fraterna, a los peregrinos que durante este año y el próximo, marcharán a pie, rumbo a Santiago, volvemos a reiterar nuestra llamada, ante los anuncios de ésta y otras peregrinaciones que van a cruzar nuestras tierras. ¡Una palabra de aliento, una información a tiempo, un lugar dónde res-

guardarse, todo eso es caridad cristiana, que tiene un valor inmenso! Ayudemos en lo posible al peregrino, que es nuestro hermano.

—De Madrid nos escribe don Antonio Rueda Andrés. Lástima que nuestro espacio sea limitado, ya que su carta merecería los honores de su publicación.

Si todos los jóvenes piensan como usted, amigo (y gracias a Dios podemos dar testimonio de que son muchos) el Camino Francés, resurgiría en breve y daría sus mejores frutos de espiritualidad y paneuropeísmo. Vemos que ha calado perfectamente nuestra misión como Asociación. ¿Quiere unirse a nosotros? Entre todos haremos el Camino. No; Spoleto, es Spoleto, y nuestras Semanas de Estudios Medievales, nacieron en Estella y aquí seguirán celebrándose, mientras Dios nos siga ayudando.

Señalización de la Ruta Jacobea a través de la Provincia de León

Por Narciso Peinado

Desde aquí abandona la vía dejándola a la izquierda, pasando el arroyo de Valdearcos, se deja a la izquierda a Re- liegos, documentado por G. Manier.

A los 11 Kms. de Villamarco entramos en Mansilla de las Mulas, divisando los restos de su antiguo puente, un Km. al Norte, romano, significando su nombre "Mansella", masión pequeña, en la vía militar citada de Burdeos a Astorga, con restos de sus fortificaciones medievales con notables iglesias, como la de S. Martín, el ex convento de S. Agustín, en ruinas y en una capilla, de bóveda gótica en sus tercetes luce bellos medallones esculpido con veneras, cruces y otros motivos santiaguistas. Como fundación del Almirante D. Fadrique Enriquez en 1500 luce una fachada del gótico decadente e italianizado. Cerca un muro en el que sólo resta una ventana del que fue Hospital de Peregrinos. El Santuario de Ntra. Señora de la Gracia de factura moderna y el templo de S. Miguel, no tiene otra importancia que citarse en la famosa novela del siglo de Oro "La Pícaro Justina", donde se describe la peregrinación de Justina, mesonera de Mansilla.

Desde Mansilla, pasando el Puente sobre el Esla, estamos pisando la carretera N. n.º 601: Madrid a Gijón, por Segovia y en su Km. 302, separándonos de León tan sólo 17 kms. que se halla en el 319, pasando por Mansilla la Mayor la posible "Lancia" de los astures reedificada por D. Fernando II en 1169 con iglesia parroquial dedicada a S. Miguel con rica capilla mayor ochavada gótica.

A los tres Kms. y pasado el río Moro, sobre blando otero, se halla Marne, localidad dependiente del municipio de Villaturiel, visible a nuestra izquierda, pequeña agrupación a nuestra diestra, cuyo topónimo nos recuerda el río Marne afluente del Sena en la región parisién, lo cual nada de extraño tiene si tenemos en cuenta lo muy visitada que fue esta ruta, pues no en vano se llamaba éste "el camino francés". Véase "Poesía juglaresca y juglares" de D. R. Menéndez Pidal, Colección Austral, n.º 300, págs. 178 y 181.

Inmediatamente se pasa el Porma y en la cabeza del puente, Km. 308,5 está Villarente, cerca y, en la cuesta de Candamia, existió un oratorio del siglo X, gruta escavada en la roca viva muy semejante al de S. Pedro de Rocas en Orense. Marne fue célebre entre los peregrinos no sólo por este antiguo puente de 17 arcos, si-

no por el hospital alzado a su entrada para viandantes, denominado de Ntra. Señora de la Blanca, fundación de los canónigos leoneses del siglo XVI y en donde se hospitalizó Manier en 1726.

Ya estamos en Arcabueja, Km. 311,5, arribando a Puente de Castro, 3 Kms. antes de León, antaño el barrio hebreo de la capital, el posible Castrum Legionis, como cabeza de puente fortificada a la entrada del Torio, cerca de su conjo sus atrevidas bóvedas afluencia con el Bernesga, entre cuyas corrientes se asienta la urbe.

Es notable el Códice Calixtino, pues en este trecho cita: Manxila, Mansilla, Aisela flumen como dice Ortega Gasset, la fuerte emoción.



San Isidoro, León (Foto Jean Secret)

monje Hermann Kuning, sólo "Mansilla"; Camille Daux además de Bercianos, Burgoraneiro y Mansilla nombra Marne; el Itinerario de 1535 tan sólo Mansilla y el de Pero Juan de Viluga, a partir de Sahagún a: "Bercianos", Burgo, Reliegos, Mansilla y Villarent, (Villarente).

—LEON—

En esta nuestra caza de paisajes, que es la excursión, las piezas mayores que cobramos son los castillos y los templos, monasterios o catedrales. Es el caso que pasan ante nuestra vista cosas más delicadas por sus formas y cromatismo. Sin embargo, la aparición desconmual, monstruosa, de la catedral o el castillo sobre la línea mansa del horizonte nos hace incorporarnos, poner aler-

Así entramos en León, enternamente transidos de un estado emocional, pues ciudad, histórica, monumental, corte del reino, ciudad de peregrinos, casa de los caballeros de Santiago, con recuerdos preciados de un pasado glorioso el cual se remonta hasta un siglo antes de nuestra Era y en cuyos archivos se custodia en pergamino, el documento más antiguo de España (775).

Los peregrinos hacían en su recinto romano y murado tres estaciones:

Primero: La Basílica de S. Isidoro, monumento venerable y de puro estilo románico del siglo XI, antiguo de S. Juan, sepulcro del gran Patriarca de las letras y las ciencias hispanas, (Esla), Poma flumen, (Porma) y Torio flumen; el

rea, espiritual, fanal magnífico cincelado en piedra y cristal por los alarifes medievales, pétrea rosa, policromada, irisada, titilante, albergando balla fe robusta y vencedora que hizo hacer trizas las montañas para elevar estas oraciones sublimadas y petrificadas hacia el "Inmortal Seguro" de que nos habla el poeta de "la noche serena". Seguramente esté inspirada en Reims y en Amiens, pero es en todo "española". Aquí la Capilla de Santiago acogía a sus peregrinos como anticipo de su hito final.

Tercero: San Marcos, con la filigrana plateresca de su fachada, tendida a lo largo del Camino, alzada sobre la margen del Bernesga, con su Iglesia conventual cuya puerta se halla cuajada de veneras, obra del siglo XVI, hechura de Juan de Badajoz, de Orozco y Doncel; residencia oficial de los Maestros de la Orden, representados en soberbios medallones desde el primero D. Pedro de Fuencalada; aquí vivió D. Francisco de Quevedo y escribió la Vida de S. Pablo y La Providencia, la cruz de Santiago resplandece por todas partes, sibilas, medallones en los cuales se han esculpido pasajes de historia sagrada y profana, frisos, guirnaldas, hornacinas todo magníficamente trabajado, delicadamente tallado cual si fuesen labor de un orfebre.

Al E., hacia el centro de la ciudad, se encuentra una Casa de Peregrinos, el antiguo Hospital de la Magdalena.

De aquí salió S. Martino de León, de la Hospedería de S. Marcelo, a la cual se hacen donaciones en 1096 y 1101, para visitar Jerusalén, Roma y Santiago hacia 1154.

El Hospital de S. Antonio Abad, fundación del Obispo D. Pelayo, cerca de la Iglesia de S. Marcelo, en 1084; el de S. Lázaro, para leprosos, fuera del recinto murado, desaparecido a mediados del siglo XVIII... En fin, ante la imposibilidad de dar cabida en este trabajo a la monumental León, pasemos por alto el Palacio de los Guzmanes, casa solar de una de las más rancias e hidalgas de esta tierra, bastando nombrar a Guzmán "el Bueno" para saber cuánto valió y significó, y sigamos nuestro peregrinar pasando frente a S. Marcos, atravesando el Bernesga por el vecino puente y sobre la conocida carretera N., n.º 120, que vuelve a seguir con muy pequeños desvíos nuestra Ruta de Peregrinos, en los 46 Kms. que separan a León de Astorga, nueva etapa impuesta.

VINOS DEL SEÑORIO DE SARRIA

ALAS



Viña Ecoyen

EMBOTELLADO EN SU CUARTO AÑO

TINTO Y ROSADO

H BEAUMONT y C^o S R C SEÑORIO DE SARRIA - PUENTE LA REINA - NAVARRA -
**LOS VINOS DEL SEÑORIO DE SARRIA LE PERMITIRAN SABOREAR
TODA LA EDAD DEL MAS EXQUISITO VINO NAVARRO**

D. Domingo Lauric

Plaza Santiago 31. 1^o

Estella

LOS AMIGOS DEL CAMINO DE SANTIAGO
ESTELLA