

RUTA JACOBEEA

AÑO II	Organo de los Amigos del Camino de Santiago de Estella	NUM. 9
D. L. NA. 277-1963	Abril de 1964	Apartado 20 - ESTELLA



EDITORIAL

Con los mejores deseos, y pensando únicamente en la prosperidad del Camino, damos nuestro toque de clarín sobre la preparación del Año Santo Jacobeo del 65. Proponíamos el mes pasado la inauguración solemne en todas las localidades de la Ruta. Idea, que al parecer, ha sido bien acogida por numerosos responsables. Pero no basta con el primer empujón, hace falta organizar las cosas de tal manera, que ofrezcan garantías de éxito. El peregrino de Santiago debe encontrar asistencia, acogida amiga, en todos aquellos lugares por donde pase.

Ocurre con frecuencia, hechos como estamos al paso del turismo por nuestras tierras, mirar con indiferencia fría al grupo de personas extrañas entusiasmadas en la contemplación pasajera de nuestras cosas. Y quizás deba de ser así. Porque la mayoría de las veces tampoco ellos llevan una idea concreta en sus recorridos de cariz vacacional.

Pero la ruta que lleva a Compostela es algo distinto. Todos los peregrinos, aún los más improvisados, son portadores dentro de sí de un ideal

(Pasa a la pág. 2)



Las grandes peregrinaciones de la historia —Jerusalén, Roma, Compostela— han tenido y tienen como objetivo final a un sepulcro famoso —Cristo, S. Pedro, Santiago—. En estos días del marzo florido todos los cristianos tenemos la mente y el corazón pendientes de aquella concavidad sobre el Gólgota, donde el Salvador durmiera su corto sueño de oscuridad fecunda, para resucitar con fuerza nueva, grito glorioso, en aleluyas de triunfo. Gracias a aquella resurrección, desde un sepulcro nuestra fe tiene cimientos, nuestra caridad motivos, firmeza nuestra esperanza.

Os presentamos este capitel del claustro de san Pedro Larrúa de Estella. Cristo es puesto en el sepulcro por las manos de dos hombres buenos: José de Arimatea y Nicodemo, mientras dos ángeles nerviosos parecen retirar definitivamente los instrumentos de la Pasión.

RUTA JACOBEEA, teniendo en el corazón el sepulcro del Boanerges, rinde homenaje de fe y de amor a este sepulcro donde durmió la Vida. Esa vida con cuyo aliento decimos a todos los hombres amigos y hermanos.

Cien jinetes franceses peregrinarán en 1965 a Compostela

El 7 de marzo los amigos de la Vieja Navarra se reunieron en París en una comida de hermandad en la que pudieron gustar un menú típicamente navarro.

Hicieron los honores el vicepresidente de la Asociación M. Dúhorcau y su esposa. Aquel agradeció la asistencia de los presentes y expuso los proyectos de la Asociación. Recordó primeramente la labor realizada por la Asociación, fundada en diciembre de 1962 entre cuyas actividades destacan tres exposiciones de fotografías en Saint-Jean Pie-de-Port y la jornada de amistad navarra de septiembre del año pasado.

La Asociación —dijo— trata de conservar todos los vestigios importantes del pasado. Desea restaurar las Casas Pédeluxe y Pellégrinia, en Garris, el castillo de Laxague, la capilla de San Blas del Hospital Aphot y la puerta de Santa Eulalia. Agradeció el estímulo recibido de las Asociaciones de Amigos de Santiago de París y Estella.

Habló también el Comandante Beauchamp, el cual con ocasión del 150 aniversario de los combates de Garris recordó los acontecimientos ocurridos en la Baja Navarra entre 1793 y 1814.

Finalmente, M. de la Coste Messelière que en septiembre último recorrió a caballo la ruta de Santiago hasta Ostabat, anunció que en fecha próxima marchará de Ostabat hasta Roncesvalles. Y sueña con marchar en 1965, juntamente con un centenar de jinetes franceses a Compostela.

Jumelage Saint Jean de Pied de Port - Estella Programa de la jornada del Lunes de Pascuas

Horario

- 11,00.—Recepción de las autoridades españolas en el puente fronterizo de Arnegui.
- 11,30.—Llegada a la Puerta de Uhart-Cize (Gigantes en cabeza). Primeros contactos. Orquestas Ramoncho y Souletins. Desfile hasta la Plaza de Marché. Recepción en la Alcaldía.
- 11,45.—Concierto por la Lyre. Vino de honor.
- 13,00.—Banquete en el Hotel de los Pirineos.
- 15,30.—Salida de la Cabalgada del Puente de Ispoure.
- 16,00.—Desfile de la Cabalgada en la Plaza del Mercado.
- 16,15.—Llegada al Frontón. Todas las Autoridades seguirán el desfile hasta el frontón. Serán colocadas en las tribunas.
- 16,30.—Espectáculo folklórico. Duración dos horas.
- 18,45.—Vuelta del desfile.

EDITORIAL

(Viene de la primera pág.)

común, que tiene cierto parecido al ideal de los peregrinos medievales. El ideal de Santiago. Y a estos sí que debemos atender. Para que a Santiago lo encuentren ya en todos aquellos lugares donde su recuerdo vive. Así, al menos, se hizo siempre, como nos lo dice la historia.

Recordemos sencillamente la Cofradía de París, fundada en 1315, para recoger en su "Maison de l'Ardoise" a los Jacquets, peregrinos de Santiago; la famosa española de los "Falifos", en Rio-negro del Puente (Zamora), creada a mediados del siglo XI y que estaba constituida por cofrades de trece pueblos, quienes atendían al peregrino y cuidaban los caminos y puentes; recordemos los hospitales generales de Sahagún, fundado por Ramiro II en 945; el de Nájera donado a Santa María en 1057 por doña Estefanía, viuda de García, el de Atapuerca; el de Irache, mandado erigir por el mismo monarca; el de Pamplona concebido según la regla de San Agustín por el obispo don Pedro de Roda en 1084; los varios de Santiago, fundados por don Diego Gelmírez. Podíamos traer también a la memoria la mágica siembra de hospitales hecha a lo largo del Camino por Alfonso VII, Fernando II, Alfonso IX; y sobre todo el Hospital del Rey Alfonso VIII en Burgos, el de Roncesvalles de don Sancho de Larrosa de 1129, y el Hospital Real de los monarcas Fernando e Isabel en el propio Santiago.

Estos datos y otros muchísimos cuya cita aquí sería imposible, nos dan una idea no solamente de la hospitalidad jacobea a través de la historia, sino sobre todo de la limpia organización con que se atendía al peregrino.

¿No se podría hoy resucitar esta preocupación por el que pasa? Es difícil, pero no imposible, si con entusiasmo nos ponemos a ello.

¿Cómo? En todas partes, a lo largo de la Ruta, existen entusiastas ilusionados con lo jacobeo, personas que sueñan en la próspera resurrección del Camino.

¿No se podría formar en cada uno de los centros importantes de la Ruta una organización que facilitara la estancia y paso de los peregrinos? Estamos en que la peregrinación se debe ambientar, no sólo en las maneras del peregrino caminante, que también en las formas de todo aquello que visita. Una especie de comité encargado de facilitar hospedajes, visitas a monumentos, informaciones de viaje, recepciones. Que el que llega pueda encontrar todo previsto y orientado, siempre que llegue precedido de sus noticias. Pero para que las dé, alguien concreto a quien poder dirigir las. Un comité local en estrecha relación con la organización de peregrinaciones de Santiago.

Esto facilitaría en gran manera la buena marcha del Año Santo. Con una organización así en cada uno de los puntos del Camino lograríamos una organización perfecta a lo largo de toda la Ruta. Podría estar integrada por un delegado de turismo, por un sacerdote encargado del aspecto religioso, por un representante de hostelería, un entendido en arte e historia, por un práctico en lenguas, y varios incondicionales amantes de lo jacobeo. A su sede podrían acudir todos los que llegaran de paso hacia Santiago, teniendo así un punto de referencia para sus necesidades. De Compostela se podrían recibir orientaciones, y a Compostela se podrían enviar informaciones.

La organización siempre es laudable, y casi siempre necesaria. Y en ella radica frecuentemente la base del éxito.

AMIGO

Consultorio de la Ruta

Nuestro querido amigo Don Jerónimo Pérez, Capellán del Hospital del Rey en Burgos, nos saluda a los «Amigos», en una carta muy cariñosa, que agradecemos muy de veras, adjuntando una bonita fotografía del Glorioso Peregrino San Amaro.

Queremos decirle una vez más, a él, y a las Hermanitas de la Caridad del Hospital, que son muchos los peregrinos, que han puesto a los pies del Apóstol, ese tesoro de caridad evangélica, que han recogido a su paso por el Hospital del Rey.

Igualmente desde Burgos, su Excmo. Sr. Alcalde, Don Honorato Martín Cobos, ha tenido la gentileza de enviarnos, unos folletos ilustrados, acerca del Camino de Santiago en Burgos.

Le agradecemos muy sinceramente el obsequio, y vaya también nuestra gratitud, a Don Felipe Fuente Macho, periodista burgalés, que se ha tomado la molestia de dar nuestra dirección, para dicho envío.

El notable Musicólogo Don Pedro Echeverría Bravo, nos comunica que lleva entre manos la edición de «Las Canciones de los Peregrinos de Santiago». El trabajo no puede ser más interesante y necesario. En cuanto a la calidad del trabajo musical, esperamos mucho, ya que conocemos su valía, puesta de manifiesto en la Conferencia que dio en la Semana Medieval de Estella. Las dificultades económicas (problema constante del erudito) para la edición material del cancionero, esperamos que puedan ser resueltas con la aportación material, de las Diputaciones Provinciales, de las Provincias Jacobeas. Si algún lector quiere ponerse en contacto con Don Pedro, interesándose por la musicología jacobea, puede escribirle a: General Mola, 11. Santiago de Compostela.

Don Mario G. Zaera de Madrid, nos da su voz de alarma sobre la proliferación de «carteles jacobeos», un tanto apócrifos, que él ha visto en la carretera Lugo, La Coruña, entre Becerreá y Lugo. Debemos decirle, que en RUTA JACOBEA, Núms. 3, 4 y 5, nuestro querido amigo y magnífico investigador Don Narciso Peinado, ha hecho de un modo magnífico la señalización Jacobea de la Provincia de Lugo, del mismo modo como lo hace actualmente con la de La Coruña. Esté, pues, tranquilo, que con tales valedores en la Provincia, los «entruetos» que hubiere, se «desfacerán» siempre con facilidad.

Tomamos buena nota de sus restantes deseos.

Muchas gracias a la Dirección del Hotel LA PERLA de Santiago de Compostela por sus frases tan amables y alentadoras; ciertamente sólo nos guía un objetivo: volver a resucitar en pleno siglo XX, el espíritu penitencial y cristiano del romaje Compostelano. Nuestra Asociación es de todos; está abierta «a todos» sin excepción y nos gustaría muchísimo que estuviesen con nosotros muchos «amigos Santiagueses». Próximamente indicaremos en el Boletín la manera de adherirse, quien lo desee, a nuestra Asociación.

Don Manuel Ramón F. Panero, Jefe de programación de Radio Popular de León, al propio tiempo que nos solicita boletines, indica que van a iniciarse en dicha emisora, programas sabatinos dedicados a la «Ruta Jacobea». ¡Gracias, en nombre del Señor Santiago!

El Ilmo. Sr. Director General de Comercio Interior Don Ramiro Matarranz Cedillo, nos envía un agradecido y gentil Saluda, acusándonos la recepción del Boletín «cuya lectura sigo con todo interés». Muchas gracias por sus palabras cariñosas.

Don Luis Peña Basurto de San Sebastián nos envía noticias muy gratas de sus activida-

des musicales y una maravillosa perspectiva del Camino de Santiago, entre Carrión y Sahagún (cercanías de Benevivere) que publicaremos en el Boletín esperando que a éste sigan nuevos envíos. Queridos amigos, ¡no os olvidéis de enviarnos, fotografías, muchas fotografías!

Querido amigo, Don Justiniano Rodríguez Fernández, de León, nos agrada decirle que el «aire profesional» es propicio, sin duda, al enamoramiento por lo Jacobeo, ya que somos varios los colegas suyos, embarcados en la nave Santiaguista. Cuéntese ya como un amigo más y envíenos sus trabajos o notas relativas a León y lo Jacobeo.

El Sr. Párroco de Castañeda (Arzúa) (La Coruña), Don Alfredo López, nos expone con dolor la precaria situación física de su Iglesia jacobea. Querriamos ayudarle materialmente, pero desgraciadamente no nos es posible. Somos una modestísima Asociación, sin subvenciones, y con muchos gastos, que... reparte gratuitamente, todos los meses, 1.300 ejemplares del Boletín, por todo el mundo... No obstante damos aquí un grito de atención, por si alguno de nuestros lectores, puede y desea ayudar al Sr. Párroco de Cas-

tañeda. Por si le es útil, le indicamos que existe una posibilidad de ayuda Oficial, al que ya nos referimos en el N.º 3 de RUTA JACOBEA. En síntesis, se trata de lo siguiente: Instancia dirigida al Ilmo. Sr. Director General de Arquitectura, Economía y Técnica de la Construcción, en demanda de ayuda económica, presentando la instancia en la Delegación Provincial del Ministerio de la Vivienda. Este organismo, en el mes de Julio la envía al Rvdmo. Ordinario Diocesano, quien la informa y clasifica, devolviéndola a su procedencia en Septiembre. Por último la Delegación Provincial, la eleva a la Dirección General.

Desde Ginebra (Suiza), nos escribe Don Valentín Quintas, Ingeniero de Telecomunicación, solicitándonos el Boletín e Información de la Asociación, por ser un apasionado del Camino de Santiago. Amigo Don Valentín, esperamos reciba a sus señas, puntualmente el Boletín y esté atento al mismo, ya que en breve daremos en él la información que nos pide.

De la misma manera damos información desde Caracas (Venezuela) a Don José Blanco Valeiras, que nos pide idéntica información.

Sugerencias

Una de las sugerencias que apuntábamos en el número anterior, va por buen camino. Se trata de la posibilidad de utilizar el magnífico medio de difusión de imágenes, que es la Eurovisión, para dar a conocer las bellezas de la Catedral de Santiago, a millones de europeos, en la antesala del Año Compostelano, que es la Misa de Navidad de este año.

Esta idea, que la Asociación maduraba hace tiempo, se concretó en forma de instancia dirigida al Ilmo. Sr. Director General de Radiodifusión y Televisión. La respuesta ha sido optimista y alentadora. Televisión Española toma en sus manos la petición y hará todo lo posible

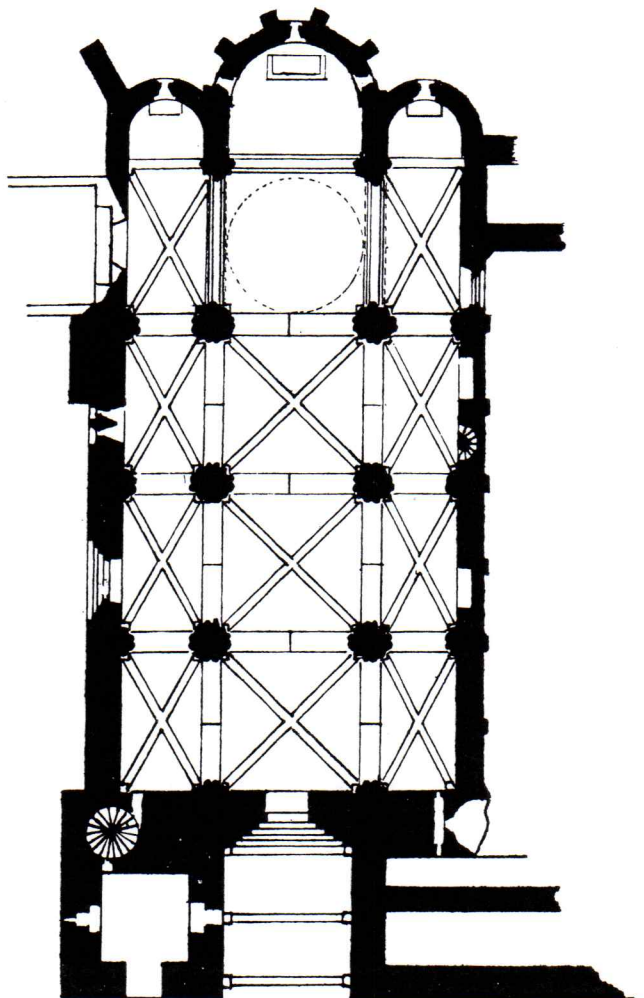
en este sentido, cerca de los directores de la Eurovisión. La Televisión, el milagro del siglo XX, volverá a renovar el milagro de la Ubicuidad de Santiago, cantado tantas veces en las leyendas del Calixtino, introduciendo en cada hogar europeo, la faz venerable del Señor Santiago.

Otra sugerencia que parece empieza a dar frutos, es aquella en la que solicitábamos de todos, particulares, Diputaciones, Ayuntamientos, y Entidades culturales, el envío de Fotografías y diapositivas, para crear el gran Archivo fotográfico del Camino de Santiago. Don Jesús Tellería Armendáriz, Ingeniero de Caminos, en una carta que es

toda ella un regalo por su amor a lo jacobeo, aporta a la Asociación una magnífica colección de diapositivas en color de más de mil filminas... Queridos amigos y queridos Organismos Culturales, esperamos vuestra desprendida colaboración en este aspecto, en bien de todos. Unas cuentas bien sencillas: se reparten entre amantes de lo Jacobeo, 1.300 Boletines. Pues bien: tan sólo con que nos remitiérais cada uno, seis u ocho fotografías o diapositivas de cada Ciudad o pueblo del Camino Francés, habríamos creado un estupendo archivo fotográfico a disposición de «todos». Es cosa de que lo penséis con calma e interés.

REAL MONAST

Su aspecto monumental - Descripción



Planta de la Iglesia del Monasterio de Santa María de Irache

Al fondo del celeberrimo Montejurra a unos 2 kms. de la antigua ciudad de Lizarra (hoy día Estella), se destaca con toda su grandiosidad y magnificencia, la silueta de un antiguo monasterio, célebre en los Anales del Reino de Navarra y en la Historia de la Orden de S. Benito cuyos hijos lo fundaron a principios de la décima centuria. El edificio es notable desde el punto de vista artístico y arqueológico. La primera vez que el visitante penetra en su recinto, si entiende algo en arte, se da cuenta al momento, de que en dicha mole se encuentran edificaciones correspondientes a dos épocas muy distintas: una relativamente moderna, siglos XVI y XVII y otra de época mucho más antigua que corresponde a los siglos XII y XIII.

Alguien ha insinuado, entre ellos D. Tomás Biurrun, en su obra *El Arte Románico en Navarra*, página 228, que hay una parte del Monasterio de Irache que fue edificada en el siglo IX; es una antiquísima pared cuya construcción está desprovista de carácter pero de aparejo muy desigual y grosor extraordinario, (2,65 m.), indica claramente una época bastante anterior al templo románico en que nos hemos de ocupar. Dicho muro se halla en el segundo patio antes de penetrar en el Claustro Monumental, obra maravillosa de estilo gótico-plateresco, del siglo XVI.

La palabra Irache, Hirache o Iraxe, vocablo vasco que significa lugar de helechos, lo mismo que Iranzu, (según el Diccionario etimológico del idioma vascongado, de Don Pedro Novoa de Salcedo, año 1887).

En el siglo X y año 910, según afirman las crónicas, el Rey Don Sancho II, antes de conquistar el inexpugnable castillo de Deyo o Yerri, hoy día Monjardín, se prostró reverente ante la Imagen de Ntra. Señora la Real de Irache y a su ayuda y protección creyó el mencionado monarca se debía el triunfo alcanzado derrotando a la morisma parapetada en aquella cumbre, humanamente inaccesible. Agradecido al favor dispensado ofreció a la Virgen de Irache y al Monasterio todo el Valle de San Esteban de Deyo, (hoy día de Yerri), con todos los pueblos que lo forman. (Consta esta donación en el Becerro de Irache).

En el año 928 sabemos por documentos fidedignos que gobernaba en el Monasterio de Irache su primer Abad Don Teudano. Luego ocuparon la silla abacial de Irache Don Munio, San Veremundo, Don Arnaldo, Don Pedro I que más tarde ocupó la silla episcopal de Roda, Don Aznar y otros.

El Monasterio de Irache no dependió jamás de Cluny; fue siempre independiente aunque su arquitectura en lo que se refiere a la iglesia es de influencia cluniacense por lo menos en la parte más antigua, que es del siglo XII, la parte del testero, formada por los tres ábsides, el crucero y el cimborrio; las naves tienen influencia cisterciense y pertenecen al siglo XIII. En la Edad Media, Irache, no tuvo necesidad de reforma alguna, como la mayoría de los monasterios de España y de Europa entera; fueron suficientes las virtudes de sus pastores y la vigilancia solícita de sus Abades, como Don Munio, San Veremundo etc., para mantener la más estricta observancia regular en los siglos XI, XII y XIII. Sólo más tarde y debido principalmente a los Abades Comendatarios impuestos por la Curia Romana, hubo necesidad de una reforma y entonces se unió a la Congregación benedictina de Valladolid o Española, que comenzó a últimos del siglo XIV (1390, 28 de diciembre). Irache ingresó oficialmente en esta reforma de Valladolid (el 9 de diciembre de 1535). Unión que duró trescientos años hasta 1835 en que fueron disueltas todas las Comunidades religiosas en España, en nombre de la libertad.

LA IGLESIA MONACAL DEL MONASTERIO DE IRACHE

Después de haber hecho un resumen muy conciso de la historia del célebre monasterio iraquense, vamos a describir la parte artística y monumental del templo.

Tiene la iglesia de Irache planta de cruz latina, tres espaciales naves y amplio crucero con un cimborrio que no está terminado según el plano primitivo. La fachada hasta el siglo XVI, estaba flanqueada por dos hermosas y artísticas torres románicas, de las cuales sólo queda la de la izquierda, muy modificada por cierto. La otra fue derribada y sólo queda la planta y un trozo de muro que sostiene el vestíbulo o nártex de la fachada principal.

La clásica y hermosa iglesia de Irache está en parte mutilada y en parte adicionada y por lo mismo, ha perdido, sobre todo en exterior, su elegancia y majestuoso perfil, que ostentaba antes de las reformas llevadas a cabo, en mala hora, en el siglo XVI, que tantas maravillas destruyó en la iglesia del cenobio iraquense.

Desmochado su airoso y elegante cimborrio semejante al de las catedrales de Salamanca, Zamora y de la Colegiata de Toro; transformada y cambiada la antigua torre románica por otra más moderna de tipo Herreriano; edificada la Capilla barroca de San Veremundo en el hastial del norte por el Abad Uriz; tapiado uno de los tres ábsides, el derecho, por una edificación de ladrillo y por fin, levantado sobre el nártex del hastial del occidente un lienzo de pared a modo de fachada en estilo barroco, ya no es la silueta elegante y armoniosa en sus líneas que antes se podía contemplar.

No obstante todas estas construcciones, no sería difícil, pero sí costoso, reconstruir la cúpula o cimborrio que le falta y arrasar para siempre la prosaica y barroca Capilla de S. Veremundo (que ya no se destina al culto). También sustituir la pesada y cuadrada torre y devolverle la forma primitiva que antes tenía con sus columnas y arcos que le

RIO DE IRACHE

de su Iglesia, obra de los siglos XII y XIII

corresponden por su estilo y arrancar el trozo de fachada barroca que se colocó sobre el atrio de la entrada principal y por fin poner al descubierto uno de los ábsides que queda tapiado por una construcción de ladrillo del siglo XVI. Entonces recuperaría la Iglesia del Monasterio de Irache toda su belleza pudiendo los amantes del arte y los artistas y turistas en general contemplar la silueta de uno de los templos mejores de la región Navarra, de tipo cluniacense.

Por fortuna ni las reformas de los siglos XVI y XVII, como hemos explicado, han podido impedir que se conservase casi intacta en su interior después de algunas reformas llevadas a cabo por la "Institución Príncipe de Viana", aunque queda algo por hacer y reformar.

Los tres ábsides con que comienza la cabecera del templo orientado de oriente a occidente, según costumbre en la Edad Media, constituyen un conjunto maravilloso de riqueza arquitectónica, artística y decorativa muy difícil de superar, como afirman Pedro Madrazo, Vicente Lampérez y Tomás Biurrún. Los tres ábsides tienen forma semi-cilíndrica; el central, de mayor abertura y prolongación como corresponde al desarrollo de la nave mayor o central. Ya hemos indicado que queda aún uno de los ábsides oculto por una edificación de ladrillos del siglo XVI. "El Director General de Bellas Artes, Don Gratiniano Nieto, indicó al visitar la iglesia en el pasado verano, la urgencia de poner al descubierto el mencionado ábside derribando la construcción que lo aprisiona".

El central es el más rico en motivos ornamentales. Ofrece cinco ventanales divididos entre sí por columnas cilíndricas. De los cinco ventanales, tres lo son con toda propiedad y los otros dos, ciegos o simulados. Sus columnas son más esbeltas que en los ábsides laterales. Los capiteles historiados o iconísticos, encierran alto simbolismo y un profundo significado moral y teológico.

Las archivoltas son todas baquetones o toros de proporcionado desarrollo y voltean sobre impostas de la más fina labor románico-bizantina.

En las grandes basílicas visigodas y en las románicas primitivas que tenían tres naves y por lo mismo tres ábsides, éstos recibían nombres distintos según el uso a que estaban destinados. Al ábside de la derecha, es decir el de la epístola, se le daba el nombre de "Diaconicon" porque servía para revestirse los ministros y el Preste, una especie de sacristía, cuando esta pieza no era conocida en los tiempos clásicos. El izquierdo o del Evangelio se le llamaba "Protesis", lugar en que se preparaban las especies Sacramentales que habían de servir para el Santo Sacrificio de la Misa, y de donde se trasladaban al "Bema" o altar propiamente dicho colocado en el ábside mayor del templo, destinado para el sacrificio.

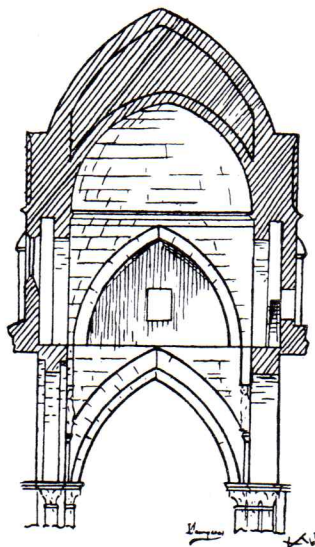
El crucero y la cúpula.—Saliendo de cualquiera de los tres ábsides, se halla un grandioso y bien proporcionado crucero, es decir un transepto o nave transversal que de Norte a Sur cruza las tres espaciosas naves. "Este crucero en su forma esencial, dice Don Pedro Madrazo, ofrece grandes analogías con los de la Catedral vieja de Salamanca, la de Zamora y Colegiata de Toro, únicos monumentos que conocemos en la Península inspirados por las construcciones bizantinas de Perigord. Este crucero de forma verdaderamente bizantina, pues ostentaba primitivamente una cúpula levantada sobre planta cuadrangular, sólo conserva de su estructura primitiva hasta el arranque de sus pseudo-pechinas; de aquí para arriba, todo es moderno, de donde resulta que el aspecto de esta parte del edificio es hoy de todo punto extraño".

El cuerpo cuadrangular formado por los cuatro arcos torales, lleva en sus ángulos columnillas sobre cuyos capiteles cargan a plomo otros apoyos que van aumentando de volumen gradualmente, sistema muy usado en la arquitectura bizantina y mahometana; el inmediato al capitel es una especie de medio cilindro, que remata en dos grandes cabezas con un capitel también encima y sobre este segundo capitel carga un plano del cual resalta el arranque de la correspondiente pechina. El poste semi-cilíndrico que descansa sobre la columnilla románica de que hemos hablado, lleva adosada en alto relieve la figura de un evangelista,

personaje a quien da fantástico y terrible aspecto la cabeza de animal emblemático que en el tetramorfos le corresponde, contribuyendo a este efecto de cosa preternatural, el estilo hierático de la figura, que parece arrancada del claustro de Moissac.

Hemos de consignar, añade Madrazo, una reflexión que nos sugiere esta clase de escultura, y es que aun cuando aparece evidente en ella, la influencia cluniacense, con todo, nuestra imaginería de Irache ofrece algo original y no servilmente tomado de la imaginería transpirenaica; lo que quizá es debido a la imitación de la pintura de manuscritos bizantinos más persistentes en nuestro suelo que entre los benedictinos franceses, los cuales desde principios del siglo XI empezaron a tomar de la naturaleza sus modelos. El modo de disponer y plegar los ropajes, rutinero y convencional, pero extraterrenal y místico que se advierte en los cuatro Evangelistas de Irache, sólo se ve en miniaturas, marfiles y repujados bizantinos del siglo IX y en manuscritos españoles del siglo X, en que se imitaron aquellos ejemplos del oriente neo-griego.

Ahora bien, sobre estos tres apoyos sobrepuestos ofrece hoy la fábrica una solución de continuidad que a voces nos está hablando de una restauración poco hábil o de una reforma que ha dislocado el conjunto de la cúpula o cimborrio primitivo de la iglesia de Irache. Las antiguas crónicas de este monasterio nos suministran la fecha exacta de esta mala y desgraciada restauración.



Monasterio de Santa María la Real de Irache. Cúpula de su iglesia. Plano levantado por los Sres. Velázquez Bosco y Lampérez, susceptible de modificación, cuando sea restaurada esta parte del Templo

El más autorizado autor de la vida y milagros de San Veremundo (Bolland-Acta Sanctorum) nos dice, con referencia al Rvdo. P. Fray Pedro de Ayala, monje del monasterio, que "hacia el año 1597, tratándose de construir la cúpula (capitalium) de la iglesia de Irache, se hallaba el referido monje colocando con mucho trabajo la gran piedra de la clave, cuando oyó abajo una voz de hombre que le decía: Hermano Pedro, venga que el Abad le llama. Por no faltar él a la debida obediencia, dejó la piedra sin colocar y bajó a ver qué le mandaba su superior; más no bien llegó al suelo, cuando la cúpula se desplomó y con espantoso estrépito vino a tierra, quedando él milagrosamente ileso y sin que en el templo hubiese persona alguna".

JAIME ROCA

Importantísimo Cuestionario de la Comisión Ejecutiva del Patronato Nacional del Camino de Santiago

A través de los Gobiernos Civiles el Ilmo. Sr. Director General de Bellas Artes como Presidente de dicha Comisión Ejecutiva, ha remitido a todos los Ayuntamientos del recorrido de la Ruta Jacobea un INTERESANTÍSIMO CUESTIONARIO en el que se solicita, a nuestro modo de ver, una completa información de los elementos que se precisan para ACTUALIZAR EL CAMINO.

Los enunciados de este Cuestionario son los siguientes: Localidad; Comunicaciones; Topografía; Higiene y sanidad; Deportes; Patrimonio artístico; Folklore; Gastronomía; Hoteles; Enseñanza; Cultura; Urbanismo; Administración Municipal; Vivienda; Iniciativas.

Dentro de cada enunciado, existen una serie de preguntas, de las que se deduce la trascendencia fenomenal y extraordinaria que puede revestir el camino de Santiago. A nuestro juicio, si se desarrollan adecuadamente todos los problemas que se plantean en este Cuestionario, cabe afirmar que el CAMINO DE SANTIAGO sería la ruta turística mejor organizada y más atrayente del mundo.

¿Se pretende con ello un Polo de Desarrollo Cultural y Turístico? Indudablemente que ello prestigiaría a España, y en estos críticos momentos sería el exponente del paneuropeísmo. La «Cristiandad» del Medio Evo, es decir, la Europa de hoy, está reflejada en el CAMINO, que es la representación físicamente simbólica de esa unión para la defensa de una civilización cristiana, europea y occidental.

De otra parte estimamos, que si los Ayuntamientos responden a las preguntas que se les han formulado, se obtendrían los datos precisos para formar un completo Inventario del Patrimonio Artístico de esta interesantísima zona. Esto supondría una verdadera RIQUEZA nacional.

La contestación al Cuestionario por los pueblos presupone por parte de los mismos, preocupación y deseo de su mejoramiento en los aspectos cultural, urbanístico, económico y social.

Esta sencilla colaboración, contestar a lo que se pregunta, puede suponer la transformación de toda esta extensa zona española dormida durante centurias sobre un lecho de tesoros y riquezas que no se han sabido valorar. El toque de diana ha sonado. No se puede tolerar por más tiempo la pereza. Los que no se levanten a trabajar, los que no se preocupen por el mejoramiento de su pueblo, los que no quieran escuchar esta llamada, los que no presten la colaboración debida a este resurgir de España, los que no entiendan el fondo y significado de este Cuestionario, que no estorben, que se marchen a casa, dimitan de sus puestos y sigan durmiendo. Ha llegado el momento de la colaboración y trabajo en equipo de todos los españoles. Cada uno en lo que le compete y en su pueblo. ¡Gravísima responsabilidad la de aquellas Autoridades municipales que no presten la ayuda que se les pide! Podemos decir, que el resurgir del CAMINO y la elevación del nivel de vida de sus administrados (escuelas, agua, viviendas, carreteras, etc.) está en sus manos. Esperamos confiadamente en el éxito de la llamada del Ilmo. Sr. Director General de Bellas Artes, al que le ofrecemos esta colaboración y le felicitan,

LOS AMIGOS DEL CAMINO DE SANTIAGO

BIBLIOGRAFIA JACOBEA

Por DROCON DE MELDIS

- ZIEGLER, A. K.—Antistes totius orbis. Compostellanum, III, 1958, 351-360.
- KEMPE, Richard.—Jakobsland Wanderungen durch die Spanische Geschichte. Munich. Oldenbourg. 1958.
- BALTASAR DOMINGUEZ, R.—Algunos aspectos médicos de las peregrinaciones medievales a Compostela. XV Congreso Internacional de Historia de la Medicina, 1959, 33-52.
- OTERO PEDRAYO, Ramón.—Santiago de Compostela. Barcelona 1958.
- MAGNIEN Emile.—Le Pelerinage de Saint-Jacques de Compostelle et l'Expansion de l'Ordre de Cluny. Bull du Centre Int. d'Etudes Romanes, Paris, 1957.
- PEREZ EMBID, F.—El símbolo de Santiago en la cultura española. Santiago en la Historia, la Literatura y el Arte, II, 1955, 167-183.
- LOPEZ ORTIZ, José.—La espiritualidad de la peregrinación jacobea. Santiago en la Historia, la Literatura y el Arte, II, 1958, 19-38.
- TOUCHARD, Michel Claude.—La vie des hommes dans le passé: suivé sur le chemin de Compostelle. Sciences et voyages, 210-211, 1963.
- RENOUARD, Y.—Le pelerinage à Saint-Jacques de Compostelle et son importance dans le monde medieval d'après quelques ouvrages récents. Rev., Hist., Tome CCVI.
- FINOT.—Memoires sur les relations commerciales de la France et de l'Espagne. Annales du Bull de l'Academie Royale d'Arqueologie de Belgique, T. XXVIII, 4ª serie.
- DUCHESNE.—Saint-Jacques en Galice. Annales du Midi, T. XII.
- CASTRO, Américo.—En Santiago de Compostela. HROP, pág. 21-25.
- MANERA REGUEIRA, Enrique.—Santiago, Gelmirez y la Marina. 113-128.
- OTERO PEDRAYO, Ramón.—Dama Europa en Santiago. FV, Ext. p. 72-74.
2. **Historia. Peregrinos. Santiago en el Mundo.**
- RELACION de un viaje por Europa, con la peregrinación a Santiago de Galicia verificada a fines del siglo XIV, por Mártir, Obispo de Arzendjan. RABM, 2ª ép. 1898, 142.
- MIRET Y SANS, J.—Le Roi LOUIS VII et le comte de Barcelona á Jaca, 115. Le Moyen Age, 2ª serie, t. 16, 1912.
- CANTERA ORIVE, J.—Un ilustre peregrino francés en Albelda (Logroño), años 950-951. Berceo, III, 1948, 427-442; IV, 1949, 107-125 y 329-340.
- PLACER LOPEZ, Gurmensido.—El Dante por la Galaxia. CG, 14-IV-1943.
- PLACER LOPEZ, Gurmensido.—Dante y Santiago de Compostela. CG, 13-III-1943.
- DEFORNEAUX, M.—Carlomagno y el Reino Asturiano. La Historia y la Leyenda. Oviedo. Instituto de Estudios Asturianos: Estudios sobre la Monarquía Asturiana, 1950.
- PETOURANT, Charles.—Geilon, premier abbé de Toulouse, évêque de Langres, pèlerin de Compostelle en 883? Albums du Crocodil, Lyon, 1954.
- PEINADO, Narciso.—La expedición de Almanzor a Santiago de Compostela en 997. Boletín. Acad. Ciencias, Letras y Bellas Artes de Córdoba, 68, 1952, 76-84.
- UBIETO ARTETA, A.—La peregrinación de Alfonso II de Aragón a Santiago de Compostela. EEMCA, V, 1952, 438-452.
- GARATE, Justo.—Peregrinación a Compostela en 1495 del alemán Hermann König von Vach. Bol. R. Soc. Vascong. A. del País, VII, 1951, p. 61-66.

(Continuará en números sucesivos)

LIBROS RECIBIDOS

EN LA BIBLIOTECA DE LOS AMIGOS

REVISTA VIZCAYA, N.º 20, Editada por la Excm. Diputación Provincial de Vizcaya. Entre otros, contiene un magnífico trabajo del Archivero de la Diputación de Vizcaya, Don Carlos González Echegaray, acerca de "Un Camino de Santiago en la Provincia de Vizcaya".

"HOSTAL DE LOS REYES CATOLICOS". Revista editada por el D. Hostal de los R. C. de Auxini, S. A. Contiene trabajos como: El extraño Peregrino, de Rafael García Serrano; Arte Románico, de José Miguel Ruiz Morales; Actualidad del Camino de Santiago, de Andrés Travesi.

"El Camino de Santiago o Ruta Jacobea, en la Provincia de Burgos". 23 páginas. Folleto editado por el Excmo. Ayuntamiento de Burgos. 1963.

Señalización de la Ruta Jacobea a través de la Provincia de León

Por NARCISO PEINADO

—Introducción—

Cuando el hombre se mueve hacia adelante convirtiéndose a sí mismo en un símbolo de la vida.

Vive el espacio, en cierto modo, como si sus elementos estuviesen desdoblados, el tiempo se ha asociado al espacio, hallándose la vida en trance de constante realización. El Camino significa a un tiempo mismo, el signo y la tercera dimensión, en su progresión constante hacia adelante dilata y convierte en vida una y otra. Sólo la profundidad crea el espacio. Por eso nuestras rutas tienen profundidad de cielos, profundidad de horizontes y allí donde le superficie telúrica se esfuma en su límite, en su génesis, en la línea del horizonte, se halla la fusión de la tierra con el cielo en un ósculo de paz y de bienandanza.

Por algo Nuestro Señor Jesucristo dijo que era El Camino, La Verdad y La Vida, para mostrar de manera bien clara, patente y manifiesta que El venía a abrir los nuevos derroteros de la humanidad por sendas de verdadera luz, de verdadera vida y esa senda que se jalonó desde los primeros momentos de su apertura a la circulación del torrente vital humano, lo fue de Vida, de Fe y de Esperanza en un mundo mejor, con el martirio de tanto héroe victorioso en su lucha contra las pasiones y los enemigos del alma, con la azucena de tanta virtud, callada y abnegada, regada con la sangre de tantos y tan incontables seguidores de sus divinas enseñanzas que renunciaron a todo, hasta la propia vida, antes de renunciar a seguir sus caminos constelados en el cielo y en la tierra de magníficos y lucientes luceros de brillo inextinguible.

Este Camino de Santiago, camino de milicia, camino de Cruzada, camino de Misión, torrente petrificado por el que discurrieron luengos siglos las linfas purísimas de la civilización cristiana, de la civilización occidental, armonías de las lenguas romances y de la romanización europea.

Si los Emperadores del Sacro Imperio Romano Germánico en un afán insaciable de vida mediterránea, lo otearon más de una vez desde las cumbres alpinas, lanzándose con ilusión a la conquista de Italia, la civilización cristiana, ansiosa de asomarse al Atlántico, presintiendo nuevas rutas y nuevos horizontes, en el sentido de la profundidad espiritual, vino aquí, a Galicia, y de hinojos ante la Tumba del Hijo del Trueno, cobró alientos y nuevos bríos y renovadas es-

peranzas y una acendrada fe en el porvenir cuajado de promesas, hechas realidad maravillosa con el valladar infranqueable alzado ante el Islam y con el descubrimiento de La Atlántida, y, con ella, del Camino del Porvenir: El Plus Ultra del Imperio fue el Plus Ultra de la Fe, en ese sentido de profundidad y de altura, de una tercera dimensión espiritual y terrenal, a un tiempo mismo.

Hoy la ruta luminosa de las peregrinaciones jacobeanas está desierta o ha sido sustituida por cómodos caminos en los que la vida discurre más de prisa, aunque no siempre orientada por las estrellas. Por eso, en el vértigo tumultuoso del vivir actual, es un dulce remanso de paz la evocación de un camino lento y denso de arte e historia, bañado de continuo por el blando resplandor de la Galaxia.

No hay Itinerario que silencie esta gran mansión del Camino desde el Códice Calixtino (1120) y Caumont, (1417) y Hermann Kuning, pasando por Camille Daux (1528), sin olvidar el de 1535 ni el de Domenico Laffi de 1681 ni el de 1718 (Chemin de Paris a S. Jaques le Grand), ni el de Manier (1736).

No es extraño; Sahagún, de alcurnia romana, sobre la calzada que unía Astúrica Augusta con el Pirineo, siguiendo casi en todo su recorrido el Camino Francés, tumba de los mártires S. Facundo y Primitivo, tuvo un primitivo monasterio, fundación de Alfonso III el Magno, enriquecido por Alfonso IV, Ramiro II, Fernán González, Alfonso V y Bermudo III, asolado por Almanzor y habitado por Fernando I.

Pero Sahagún es la villa de Alfonso VI y la creación de Cluny en España, desde su fa-

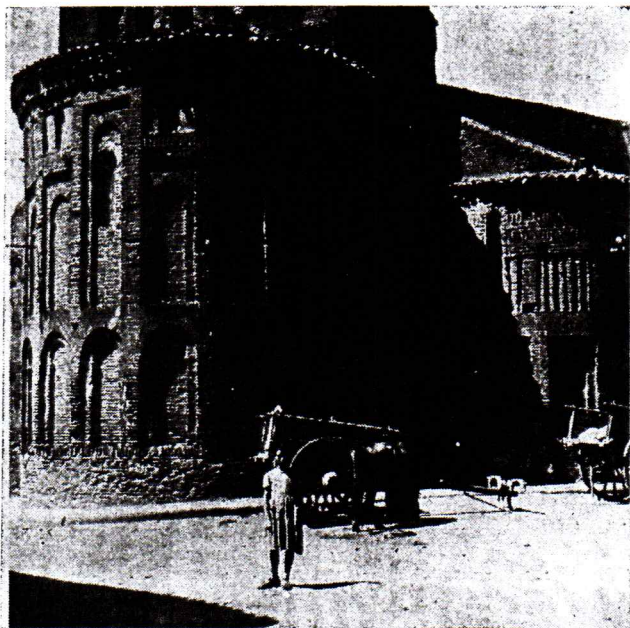
Ponce de León (1540), inventor del método de educación de los sordomudos. Aún existe en la Iglesia de Santiago una Virgen sedente del siglo XIII y un S. Juan de escuela flamenca del XV. Pero la joya actual de Sahagún que sobrevivió a tanto estrago y ruina, a tanta calamidad y luchas feudales, es su bellísima Custodia, obra magistral de Enrique de Arfe en la cual parece percibirse algo así como la concepción fundamental de la tolledana.

Pero no cabe una descripción, ni siquiera ligera del montón de sagrados escombros que aquí hay como recuerdo de su pasada grandeza, de aquel magnífico templo que se llamó "Eclesie mirae magnitudinis", y del cual existen en el Archivo Histórico Nacional 2593 documentos, según el Índice publicado en 1874. Pasado el Cea se baja a amplia vega en este "altiplano", donde según la leyenda florecieron las lanzas de la hueste de Carlomagno, y se llega en el kilómetro 67,520 del ferrocarril a "Calzada del Coto" sita a 845 metros de altitud, dependiente antaño de la Abadía de Sahagún con la iglesia dedicada al protomártir San Esteban, al N. las ruinas del Castillo de Cea donde tuvo prisionero Fernando I a su hermano D. García, Rey de Navarra.

A 896 metros de altitud y en el Km. 72 de la vía: "Bercianos del Real Camino Francés", en llanura alta y después de un pequeño valle, el antiguo Albercianos, cuya iglesia de Sta. María fue cedida por Fernando I al Real Monasterio de Santa María del Cebreiro.

Inmediatamente se cruza el camino de hierro para rastrear la calzada al N. del Km. 79,46 a 879 metros de altura y a otros tantos distante de la Estación de Burgoanero con su ermita dedicada al Sto. Cristo.

Bercianos y el Burgo los cita el itinerario de Bonfons, 1586, teniendo gran fama de sitio peligroso, a la salida de el Burgo, la "Fuente del Piojo", situada en una fuerte ondulación o vaguada, al lado del viejo camino, donde muchas veces los caminantes solitarios, que iban a templar su sed, eran desvalijados. Tal vez a esta fuente haga alusión Nicolás Bonfons en su citado Itinerario, cuando cita "Peligious" y no a Reliegos, más distante, pues antes se ha de pasar al N. de Villamarco, precisamente por su estación, Km. 87,5 y para cuya construcción hubo precisión de destruir la calzada en este trecho.



SAHAGUN: San Lorenzo

(Foto Jean Secret)

—SAHAGUN — LEON—

Tales eran nuestros pensamientos cuando una luminosa mañana primaveral, por esta tierra, austera y solemne, alta y sin pormenores, nos disponíamos a seguir la senda de los peregrinos en los límites de las provincias de Palencia y León, junto al Santuario de La Virgen del Puente, junto al río Araduey, donde hubo antaño una hospedería para los peregrinos sobre la carretera N., n.º 120 de Logroño a Vigo por Sahagún, km. 231,5.

En el Km. 234 se halla Sahagún, el 60,815 de la línea férrea de Palencia a La Coruña, y a 828 metros de altitud, entre el Valderaduey y el Cea.

moso fuero, obra del Abad D. Bernardo, el primer Arzobispo de Toledo después de la Reconquista, transformando a la "Camala" de los romanos, en un castellano "Montecasino", en plenos "Campos Góticos", donde aún perduran las sacras ruinas del soberbio monasterio, donde se daba la hospitalidad, la iglesia franciscana de "la Peregrina", la parroquial de S. Lorenzo, la de La Trinidad y el resto arqueológico de la de S. Tirso que ostenta una bella torre y tres ábsides románicos, dignos de estudio. En la moderna iglesia de S. Juan este pueblo de abolengo rinde culto a su preclaro hijo, siendo también patria de Fray Pedro

(Continuará)

**VINOS DEL
SEÑORIO DE SARRIA**



Viña Ecoyen

EMBOTELLADO EN SU CUARTO AÑO
TINTO Y ROSADO

H. BEAUMONT y C^o S. R. C. SEÑORIO DE SARRIA - PUENTE LA REINA - NAVARRA -
**LOS VINOS DEL SEÑORIO DE SARRIA LE PERMITIRAN SABOREAR
TODA LA EDAD DEL MAS EXQUISITO VINO NAVARRO**

D. Domingo Hausó
Pl. de Santiago 31-1º
Estella

LOS AMIGOS DEL CAMINO DE SANTIAGO
ESTELLA