

El Camino de Santiago a su paso por la provincia de Segovia (Camino de Madrid a Sahagún)

Ángel Luis Hoces de la Guardia Bermejo
Mariano Díez Lozano



Asociación de Amigos del Camino de Santiago de Segovia
Segovia

Trabajo de campo, documentación y textos:
Ángel Luis Hoces de la Guardia Bermejo y
Mariano Díez Lozano

Otro textos:
Juan Pedro Velasco Sayago

Revisión de textos:
Juan Pedro Velasco Sayago
Luis Miguel Pascual Gómez



Dibujos:
Ignacio Davía San José

Fotografías y retoque de mapas:
Á.L. Hoces de la Guardia Bermejo

Mapas:
tomados del Instituto Geográfico Nacional, visor Iberpix 2

Datos de GPS:
Mariano Díez Lozano y
José Ángel Gil Sanz (localización de mojones 589)

Vehículo todoterreno (para comprobación de variantes):
Jesús María Llorente Llorente (Brodís)

Diseño gráfico y preimpresión:
HdG Servicios Informáticos (Segovia)



Edita: Asociación de Amigos del Camino de Santiago de Segovia
Centro Cívico San Lorenzo
Calle de Anselmo Carretero, 15. 40003 Segovia

<http://www.caminodesantiagoensegovia.es>
mail: info@caminodesantiagoensegovia.es

Agradecimientos

En esta relación se recoge a aquellas personas que de alguna manera han contribuido a la creación de esta guía del *Camino de Santiago a su paso por la provincia de Segovia (Camino de Madrid a Sahagún)*.

Juan Pedro Velasco Sayago

Ignacio Davía San José

José Ángel Gil Sanz

Amador García Sanz

Jesús María Llorente Llorente

Presentación (y justificación) de la guía

La presente guía recoge el Camino a Santiago señalizado entre Madrid y Sahagún a su paso por la provincia de Segovia; concretamente entre la localidad madrileña de Cercedilla, importante nudo de comunicaciones, y el límite provincial Segovia-Valladolid en el término municipal de Villeguillo.

Está dirigida a toda aquella persona que realice este camino, ya sea a pie, en bicicleta, o a caballo, por lo que es eminentemente práctica, y realizada por miembros de la Asociación de Amigos del Camino de Santiago de Segovia. El itinerario señalizado se basa en el *Plan Director 2004-2010* elaborado por las Asociaciones de Amigos de los Caminos de Santiago de Madrid, de Segovia, de Medina de Rioseco y la Asociación Jacobea Vallisoletana. En este momento está en revisión el *Plan Director 2011-2021*.

Sin embargo, en esta guía modificamos ligeramente la ruta procurando trazar un itinerario más corto cuando es innecesario pasar por poblaciones alejadas del camino más lógico. De todas formas, cuando sea preciso, se mencionarán los pueblos y los servicios que ofrezcan, así como la distancia que se debe añadir a la etapa.

El texto de la guía se acompaña de planos, fotografías y dibujos, mediante los que se mostrará la utilidad de la misma.

Hemos dividido el tramo segoviano en cuatro etapas, en función de los albergues abiertos en 2012, aunque alguna de ellas resulte un tanto larga, por ejemplo, la primera:

- 1ª. Cercedilla - Segovia/Zamarramala (31,100 Km).
- 2ª. Segovia/Zamarramala - Santa María La Real de Nieva (32,200 Km).
- 3ª. Santa María La Real de Nieva - Coca (22,500 Km).
- 4ª. Coca - Villeguillo (- Alcazarén [Valladolid]) (7,200 + 16,200 Km).

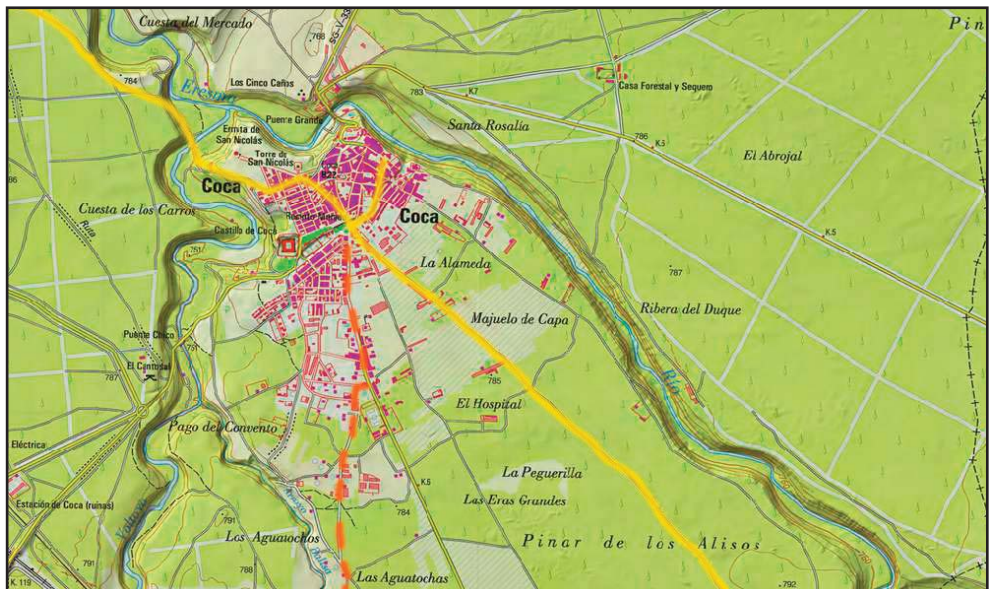
Cada etapa presenta una amplia descripción física del recorrido, con planos y fotografías, así como indicación de los albergues de peregrinos y lo-



Durante una jornada de mantenimiento en la calzada romana de la Fuenfría, en la fuente de los Reventones.

cales de acogimiento, si los hubiera, con especificación de sus servicios. Se añaden breves reseñas turísticas en cuanto a visitas culturales recomendadas.

Hemos utilizado la cartografía del Instituto Geográfico Nacional, a través del ‘Visor Iberpix 2’, sobre la que hemos señalado el camino propuesto con una línea oscura continua, y una línea de puntos gruesos para marcar los desvíos aconsejables para ahorrar kilómetros. Se indica igualmente información para el ‘GPS’, trazados que incluiremos en el sitio web de la Asociación.



Cómo realizar el Camino de Madrid.

El camino hay que realizarlo con respeto, prudencia, alegría, con los sentidos despiertos y el ánimo abierto. Si bien es un Camino de peregrinación, también puede usarse como camino de senderismo, para un uso más deportivo o de agradable paseo. Está señalizado de manera que las etapas sean lo menos dificultosas posible.

La Asociación ha recopilado, en las distintas poblaciones de paso, toda aquella información pertinente para llevar a cabo la peregrinación: albergues, lugares de acogida, restauración, iglesias...

El Camino se puede realizar en cualquier época del año, por lo que hemos de tener en cuenta el equipo adecuado a cada momento. La etapa Cercedilla-Segovia/Zamarramala es la más larga y la más dificultosa pues se realiza por montaña, salvando el puerto de la Fuenfría. La nieve en época invernal puede complicar el paso y la niebla también puede ser un inconveniente a la hora de afrontar la etapa.

Otro terreno complicado es la Tierra de Pinares, pinos crecidos sobre arenas ‘tipo playa’, lo que hace el avance dificultoso y cansado. Se debe tener especial cuidado a la hora de seguir las flechas amarillas y consultar guías de peregrinos apropiadas.

En el resto de etapas tendremos en cuenta el sol y el calor de la meseta castellana. El uso de cremas protectoras y el acompañamiento del gorro son aconsejables.

El camino está señalizado mediante flechas amarillas pintadas sobre diversidad de superficies: farolas, señales de tráfico, rocas, piedras, árboles, muros y paredes... incluyendo alguna cartelería y mojones kilométricos específicos.

Preparando el camino

¿Qué llevar?

Mucho ánimo, poca prisa y poco peso. No carguemos la mochila. Todo el material y equipamiento: ropa, mochila, botas... mejor en uso, y si es mucho, pero en condiciones de uso, mejor que mejor....

Llevar un calzado adecuado es fundamental, ¡nunca estrenes las botas en el Camino! Indispensables unas botas/zapatillas de deporte o zapatillas de senderismo. Lleva calcetines de algodón. No olvides un calzado cómodo tipo chancla o sandalia para usar en la ducha y para descansar en los finales de etapa.

La *indumentaria* debe ser adecuada al tiempo. En verano, ropa ligera de algodón, los nuevos tejidos de secado rápido, son magníficos, y en invierno, prenda de abrigo, guantes y ropa de lana; la recomendación para la ropa es una cosa puesta y otra quitada, una camiseta y un pantalón para dormir. Y para las chicas un pareo que es muy útil para salir de la ducha.

El *saco de dormir* resulta muy útil, también conviene incluir en la mochila una funda de almohada, dado que la higiene en algunos albergues puede no ser adecuada. La *toalla* de nadador es ligera y absorbente.

No olvidemos la *cantimplora* con agua, ni el *bastón* o *bordón* para acompañar el paso en caminos resbaladizos o abruptos, (y es conveniente llevar una pequeña navaja). Nuestra recomendación es llevar dos bastones de montaña, que se recojan, ayudan mucho a la marcha, y sobrellevan la carga de la mochila.

Una pequeña navaja, unos imperdibles sirven para colgar la ropa húmeda de la mochila mientras andamos, son objetos a tener en cuenta. Crema de protección para evitar quemaduras solares. Ahora están muy de moda las tiritas de última generación tipo ‘*coomped*’. Vaselina pura, antes de ponerte los calcetines para iniciar el día; embadurnarte los pies de vaselina, te puede ayudar a que no se formen las temidas ampollas.

Documentación personal, imprescindible; quizá tarjeta de crédito. Una guía escrita del Camino ayuda mucho al Peregrino. Si queremos la Compostela, hagámonos con la “Credencial del Peregrino” en nuestro punto de inicio del Camino.

Los *taponos de oídos* sirven para evitar los ronquidos de los compañeros de habitación. Es muy recomendable, llevar *linterna*, para caminar en los albergues cuando las luces se han apagado o cuando se madruga mucho para hacer la etapa.

(Documento tomado de la página web de la Asociación)

La bicicleta

- 1.- **Antes de salir plantea bien las etapas.** Conviene estudiar los perfiles de las etapas: todas no son iguales, y en todos los tramos las piernas no se te cargarán igual. Antes de salir planea bien las etapas. Tendrás que ver el tiempo de que dispones para organizar los días con los que cuentas.
- 2.- **Organiza bien el equipaje en la bicicleta.** Hay que llevar el peso equilibrado para que el pedaleo sea lo más cómodo posible. Para ello hazte con alforjas o parrilla en la parte trasera, un triángulo hombrera para colocar bajo la barra del sillín y guardar las herramientas, y, algo muy práctico es una bolsa para colocar en el manillar, ya que puedes guardar ahí la documentación o las rutas del camino.
- 3.- **Los caminantes tienen preferencia hasta las 20:00 sobre los ciclistas.** El lugar elegido para pernoctar es otro de los factores que deben influir en la planificación de la ruta. A partir de las 20,00, los ciclistas tienen la misma preferencia en los albergues que los que van a pie. Esto es así porque si uno que va a pie llega a un albergue que está abarrotado se tendría que ir hasta el siguiente, que puede que esté a 10 ó 15 km. Esto le supondría 2 ó 3 horas más, pero a un ciclista sería media hora de pedaleo.
- 4.- **Algunas de las ventajas** que puedes aprovechar por el hecho de hacer el Camino en bicicleta son:
 - En bici podrás salir fácilmente del Camino de Santiago para conocer lugares próximos interesantes.
 - Podrás parar más tiempo en los lugares más bonitos del Camino, para mirar todo sin prisa.
 - En bici tendrás un vehículo para desplazarte por las ciudades en que pares, para hacer compras, visitar los lugares, etc.
- 5.- **Establecer las etapas de la ruta** para recorrerla en bicicleta es un ejercicio muy personal. Hay multitud de opciones y depende del tiempo previsto para realizarla, la forma física, la elección de la bicicleta, etc. No es lo mismo ir por carretera en bici de carreras que por caminos en una de montaña. O con coche de apoyo o sin él ya que no es igual ir cargado con bultos que sin ellos. La división de etapas reflejada en esta guía tiene en



Vista de Segovia (dibujo de Ignacio Davía)

cuenta que se hace al estilo tradicional, es decir, en bici de montaña, con equipaje, y por caminos siempre que se pueda.

6.- **Una media de 12 kilómetros a la hora.** Un peregrino a pie hace una media de 5 kilómetros por hora. Una media asequible para un ciclista que recorra este camino podría estar entre los 11 y 13 kilómetros a la hora. Unas 5 horas de esfuerzo diario para completar 60 kilómetros.

7.- **En invierno, mayores dificultades.** El 90% de los peregrinos, también de aquellos que recorren el camino en bici, optan por rodar en los meses de mayo a septiembre. Las cuantiosas precipitaciones, sobre todo en Galicia, hacen que internarse por su occidente en los meses invernales se convierta en un duro ejercicio, más en bicicleta, donde el peregrino tiene que rodar en muchos tramos por asfalto.



La credencial y la “Compostela”

La credencial es una especie de salvoconducto del peregrino. Se personaliza y se entrega únicamente a los que peregrinan a Santiago a pie, en bicicleta o a caballo. Se consigue a través de las Asociaciones de Amigos del Camino de Santiago, y también en algunos lugares de inicio. Su entrega es instantánea, y sólo se precisa el DNI y rellenar un formulario.

Este documento es imprescindible para poder acceder a los albergues o alojamientos especiales para peregrinos, siempre que haya sitio. Y en estos albergues es donde se sella la Credencial para dar testimonio de paso del peregrino; se puede sellar la credencial en multitud de sitios.



También sirve para obtener descuentos especiales en museos, monasterios y en algunos centros de ocio.

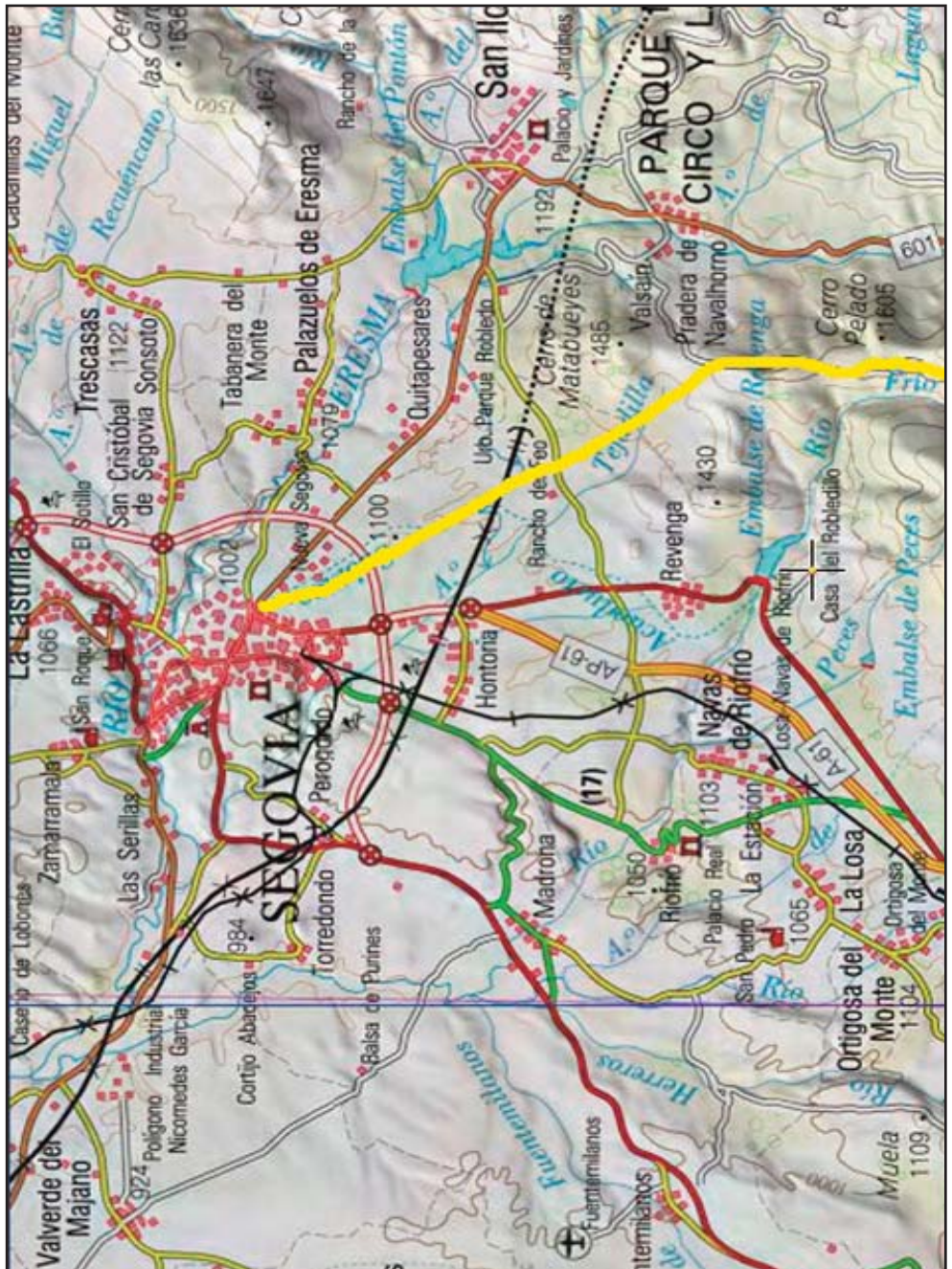
Si se desea que la Catedral de Santiago acredite que se ha realizado la peregrinación y recibir la “Compostela”, es preciso haber peregrinado, como mínimo, 100 kilómetros a pie, o 200 si es a caballo o en bici, antes de llegar a Santiago de Compostela.

Puedes solicitar la credencial a nuestra Asociación, rellenando el impreso adecuado que tenemos en nuestro sitio web.

Etapas

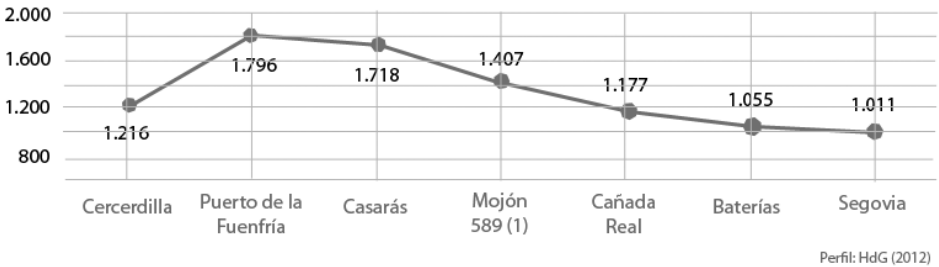
- 1^a. Cercedilla (Madrid) - Segovia (31 Km)
- 2^a. Segovia - Santa María la Real de Nieva (31 Km)
- 3^a. Santa María la Real de Nieva - Coca (22 Km)
- 4^a. Coca - Villeguillo - Alcazarén (Valladolid) (25 Km)

1ª etapa: Cercedilla (Madrid) - Segovia (31 Km)



Etapa 1- 4

Perfil topográfico de la 1ª etapa



Tomamos como punto de partida la estación de ferrocarril de Cercedilla (RENFE-Cercanías), y saliendo de ella, seguimos de frente cuesta arriba hasta enlazar con la carretera M-966, que sube hacia Las Dehesas de la Fuenfría. Durante 4.356 m andaremos por el asfalto, por su lateral izquierdo por seguridad vial, más 2.320 m hasta el puerto.

En las Dehesas está el bar-restaurant Casa Cirilo, donde se puede tomar un refrigerio antes de comenzar a subir hacia el Puerto de la Fuenfría. Estamos en pleno pinar, en una zona recreativa, con muchos vehículos circulando, sobre todo en fines de semana.

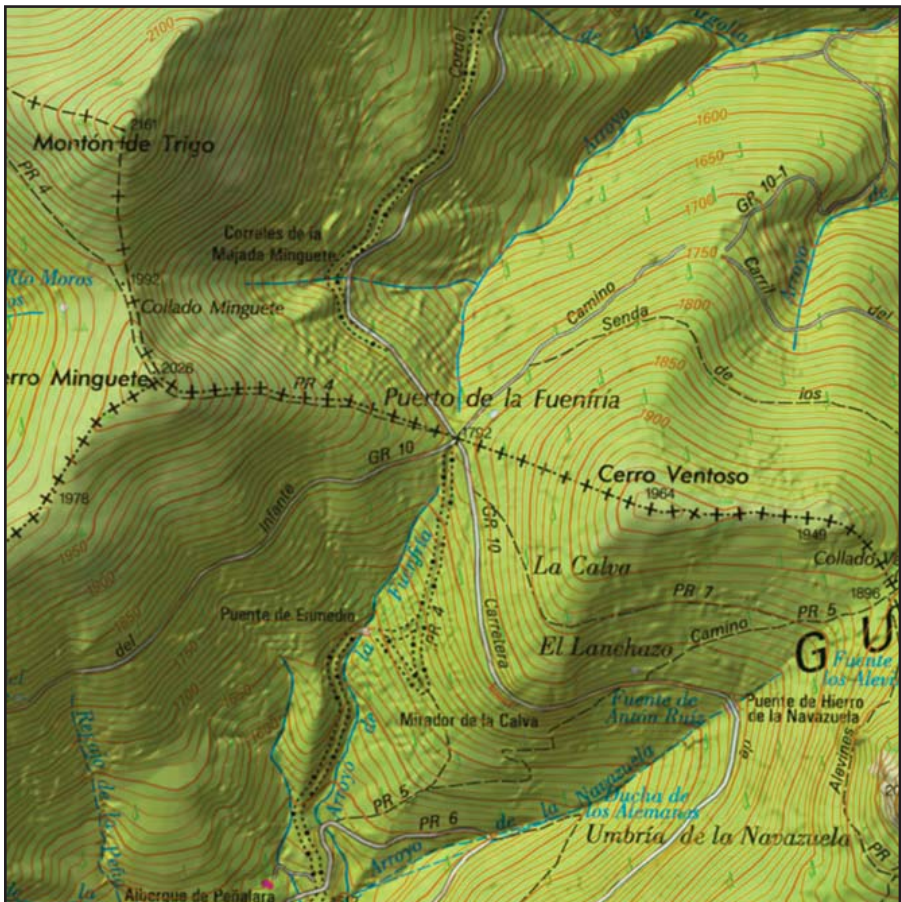
Seguiremos de frente, y alcanzaremos la calzada romana en el puente del Descalzo, por la que seguiremos nuestra ruta por suelo irregular y rodeados de pinos silvestres y aliagas de espléndida floración amarilla en mayo y junio. Un poco más arriba, nos cruzaremos con la carretera de la República, o carretera de Puricelli, iniciada en 1930, y paralizada en 1936; seguiremos de frente, en una revuelta cruzaremos el puente de Enmedio, y tras otra revuelta más empinada acometeremos el último tramo antes del puerto. Este tramo es bien pendiente, por lo que hay que tomarlo con tranquilidad, sin apresuramiento.

{ 00,00 km } De frente encontramos el **puerto de la Fuenfría**¹ (1.792 m; mojón 599 [representado por 2 mojones muy cercanos y un poste con flecha metálica, además de un monolito dedicado a la Calzada Romana de la Fuenfría]), límite entre las Comunidades Autónomas de Madrid (Sur) y Castilla y León (Norte). El puerto sigue siendo un cruce de caminos como podemos

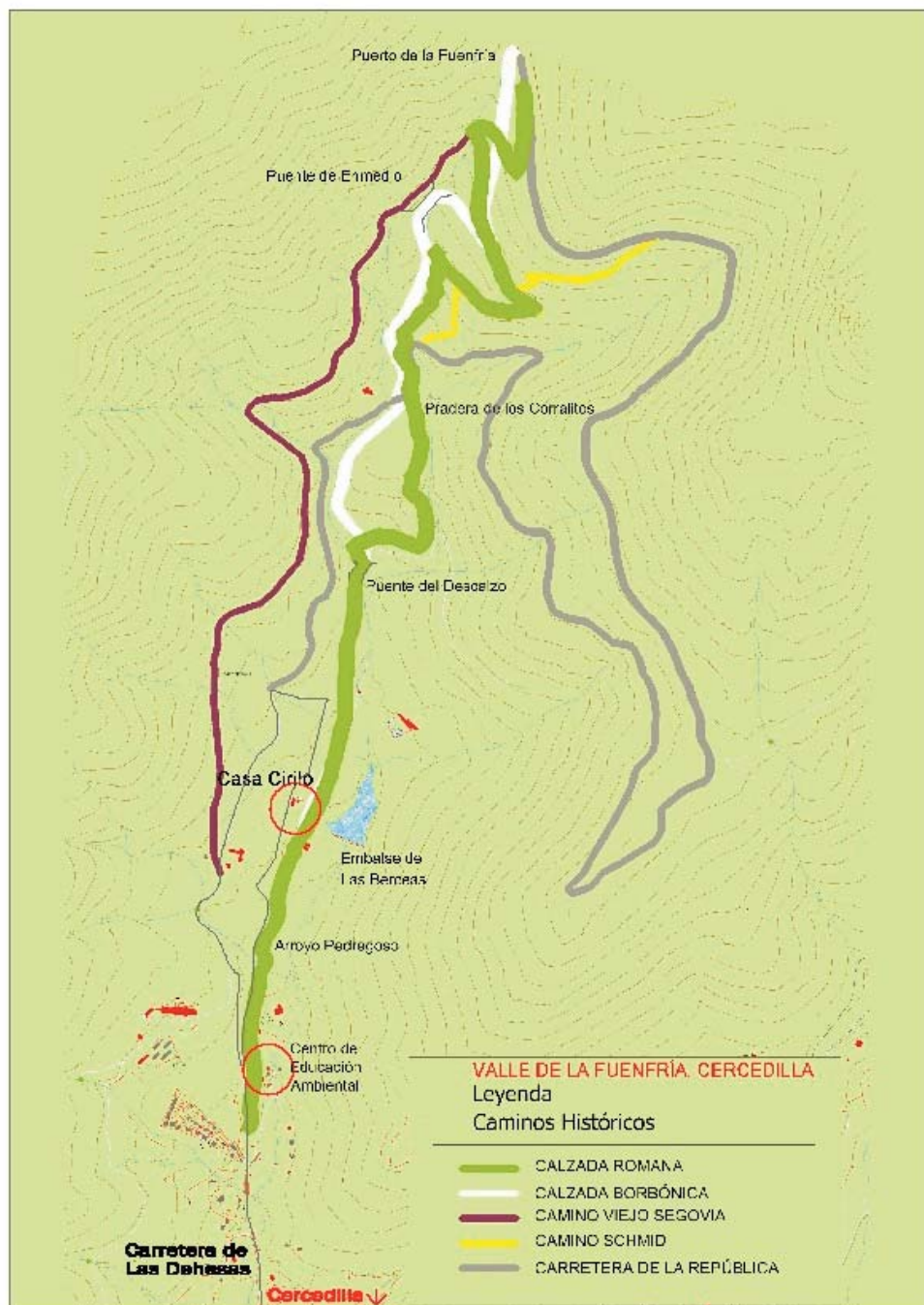
1.- 40° 47' 31.92" N (GPS 40,7927235); 4° 3' 35.07" W (GPS -4.0602285).



Los mojones 599 en el puerto de la Fuenfría. Izq: puesto por la Diputación Provincial de Segovia; dcha: puesto por la Comunidad de Madrid; ambos en la provincia de Segovia.



Plano de la zona del puerto de la Fuenfría. (IGN visor v1.1)



VARIANTE:

En el Centro de Recepción de Visitantes comienza un sendero pintado con círculos verdes que va fuera de la pista asfaltada y llega hasta el Puerto de la Fuenfría. A esa senda se la llama ‘Calzada romana’ después de las investigaciones arqueológicas realizadas en los últimos años. Es de perfil más tendido que la anterior calzada romana, llamada ahora “Calzada borbónica”, de perfil empinado.

Seguiremos de frente por la senda con puntos verdes, que aunque no está marcada con flechas amarillas, nos permitirá ascender de una manera menos incómoda hasta el Puerto. Este tramo es pendiente aunque más tendido que la “Calzada borbónica”, por lo que hay que tomarlo con tranquilidad, sin apresuramiento.

ver en el plano que acompaña. Una línea de peñasco de mediano tamaño y un portón metálico sitúa el límite de los Montes de Valsáin.

Aquí, en la zona segoviana, además hay un monumento realizado en honor de José Antonio Cimadevilla Covelo (1919-2001), gran impulsor del Camino de Madrid a Santiago. También están los cotos reales de delimitación de los Montes de Valsáin.

Por aquí pasó Juan Ruiz, arcipreste de Hita, como lo refleja en su *Libro de Buen Amor*, estrofa 974:

*“Torné para mi tierra después del tercer día;
no pasé por Lozoya, pues joya no traía;
pensé tomar el puerto llamado de Fuenfría,
equivocé el camino como quien no sabía”.*

(edición de N. Salvador Miguel, edit. Alhambra, 1987).

Por la derecha llega la carretera de la República, que viene desde las Dehesas; por la izquierda viene el camino del Infante desde el collado del Rey, pasando por el collado de la Marichiva; ya en el lado segoviano, por el camino que se presenta a la derecha (la senda de los Cospes) a unos 200 m se localiza la Fuente de la Fuenfría, de agua potable, pero no tratada; fría y agradecida; y de frente la continuación de la carretera de la República, hacia Valsáin.

Más abajo (0,300 Km), a la izquierda, recuperamos la calzada romana que nos va a acompañar durante bastante tiempo. De frente deben seguir las bicicletas, hasta un lugar a 7,5 Km llamado Los Aleonardos, que seguirán por

Etapa 1- 8

la pista asfaltada, como veremos más adelante. Se les pide que circulen con precaución, pues están en zona montañosa: hay guijarros, tierra suelta, baches... en la pista; además de gente andando.

En la calzada (0,500 Km) cruzamos el vado del arroyo Minguete, en donde se pueden observar restos arquitectónicos del Palacio Real de Valsaín, o del Bosque, así como el murete de protección de la calzada. Un poco más abajo hay un pilón. Seguimos bajando por ella, hasta que llegamos a la pradera donde se asentaba la Casa Eraso, también conocida como convento de Casarás, lugar de leyendas, sobre las ruinas de la vieja venta [mojón 597; 1,900 Km (GPS -4.0544373, 40.8063507)]. El camino sigue dando una fuerte revuelta y por cuesta bastante pendiente llega hasta la Fuente de la Reina, o de Matagallegos² (2,700 Km) [mojón 596 (GPS -4.0566095, 40.8128366)].



Vado del arroyo Minguete.



Mojón 595. De frente a pie, a la izq. en bici.

A la derecha de la fuente, está el carril asfaltado que llega hasta la carretera CL-601, que viene del Puerto de Navacerrada hacia San Ildefonso de la Granja y Segovia. Desde aquí la calzada y la pista asfaltada se unen durante unos 900 m.

Un poco más abajo, en la pradera, se hallaba la Venta de la Fuenfría, lugar de acogida y hospital para los caminantes. Aquí Miguel de Cervantes hizo nacer a su Rinconete, como nos recuerda en *Rinconete y Cortadillo*, cuando el protagonista nos dice:

“Yó, señor hidalgo [dirigiéndose a Don Diego Cortado, Cortadillo], soy natural de la Fuenfrida, lugar conocido y famoso por los ilustres pasajeros que por él de continuo pasan. Mi nombre es Pedro del Rincón; mi padre es persona de calidad, porque es mi-

2.- Llamada de Matagallegos porque a más de un segador gallego le sentó mal sus frías aguas cuando iban o venían de sus trabajos agrícolas entre ambas Castillas.

nistro de La Santa Cruzada: quiero decir, que es bulero o buldero, como los llama el vulgo”.

Algo más adelante, ya en la ladera de La Camorca, la calzada vuelve a separarse de la pista asfaltada [mojón 595]. Seguiremos por ella, a la derecha, por camino cómodo, primero cuesta arriba y después con ligera tendencia descendente; un poco más adelante, a la derecha de la calzada, se halla la “Fuente Romana” (arreglada por Tomás González Herrero y Joaquín Arribas en 1994). Más adelante, a la altura del Cerro Pelado se encuentra, también junto a la calzada, a su derecha, la fuente de los Revolcones, o del Mesadero, normalmente con poco agua, a 6,6 Km de la fuente de la Reina.

Más adelante se llega a Los Aleonardos, o Los San Leonardos, zona de saca de madera, donde vuelven a cruzarse nuevamente pista asfaltada y calzada romana [7,5 Km; mojón 591 (GPS -4.0509750, 40.8539814)]. Siguiendo por la pista asfaltada, a la derecha, se llegará a Valsaín (con bares y restaurantes, y alojamientos), y más allá San Ildefonso de la Granja (con albergue municipal de pronta apertura, y establecimientos hosteleros y comerciales de diverso tipo), a unos 8 Km; desde San Ildefonso de la Granja hasta Segovia [Plaza Mayor] hay que sumar 11 Km).



Los Aleonardos. El camino está marcado en amarillo; la pista asfaltada en naranja.

Etapa 1- 10

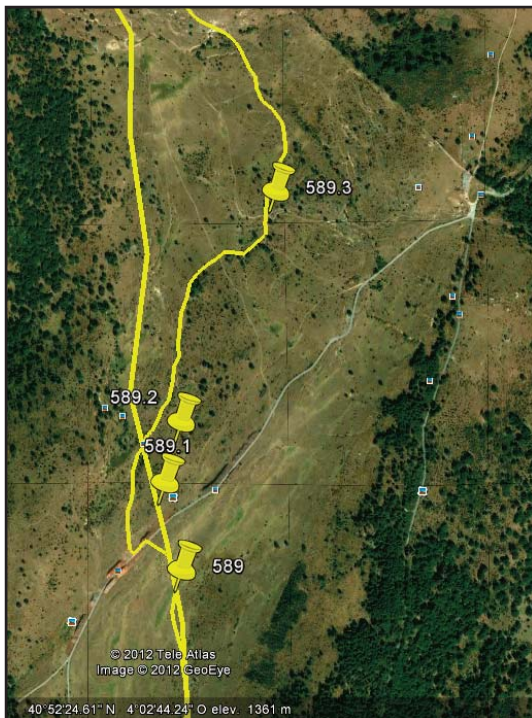
Por aquí seguirán los ciclistas hasta llegar a la Cruz de la Gallega, donde tomarán un ramal a izq. para empezar a bajar hacia Segovia, que se ve en el horizonte.

Nosotros seguiremos de frente, por el camino de tierra, que pronto vuelve a descender. A unos 500 m están el chozo y la fuente de los Pastores, buen lugar para hacer un alto; la fuente puede no tener agua. Al fondo a la derecha vemos el mojón 590 (GPS -4.0555686, 40.8584353) junto a un pino solitario, a unos 100 m pasada la fuente, que pasaremos por su derecha.

Ante nosotros se abren las praderas de la Nava del Rey, por las que cruza la pista asfaltada que va desde la Cruz de la Gallega hacia el Pinar de la Acebeda y la población de Revenga (pertene-ciente al Ayuntamiento de Segovia); inmediatamente antes de la pista está el mojón 589 (1°; GPS -4.0570524, 40.8669032), que pasaremos por su derecha. Al otro lado de la pista, llegamos a un cartelón informativo sobre el ‘Camino de Santiago de Madrid’, con el mojón 589 (2°; GPS -4.0575051, 40.8686899), a 9,3 Km del puerto de la Fuenfría. Seguimos de frente, siguiendo el Cordel de Santillana, por la ladera de la derecha, hacia la ciudad de Segovia que se ve en el hori-zonte, sin perder altura, dejando

a la izq. el mojón 589 (3°; -4.0570597, 40.8699537). En la ladera de la izquierda, fuera del camino, pero cerca, encontramos la fuente de Cabeza de Gatos, de agua fría y agradable. Por el fondo del valle parece haber un camino carretero marcado también con flechas amarillas. Ya en la ladera de la derecha, tras pasar por un abrevadero en altura está el mojón 589 (4°; GPS -4.0543765, 40.8748599), a 700 m del anterior.

Más adelante, sin pérdida, pasamos junto a la fuente de San Pedro, arreglada el año 1965, a 11,1 Km del puerto de la Fuenfría y a 1.244 m.s.n.m.,



Los cuatro mojones 589 localizados mediante GPS en el plano.

y en pocos metros llegamos a una larga alambrada ganadera que nos corta el camino. Podemos atravesarla por el portillo (dejadlo cerrado), mojón 587 (GPS -4.0622414, 40.8848553), a 11,4 Km, para alcanzar la zona del caserío de Santillana, en donde se hallan los restos de la antigua casa de esquila de Iturbieta, junto a la Cañada Real Soriana Occidental.

Desde este punto, siguiendo la cañada a la derecha se puede llegar a San Ildefonso de la Granja bordeando el cerro de Matabueyes y el embalse del Pontón Alto (añadir unos 6 Km hasta el albergue) (GPS -4.0687995, 40.8893562; 1.177 m.s.n.m.).

Cruzamos la cañada y seguimos de frente 600 m, hasta encontrarnos la carretera que desde el palacio de Riofrío (a la izquierda) se dirige al de La Granja (a la derecha). Seguimos de frente por el Cordel de Santillana; este tramo también es conocido como ‘el camino de tanques’, por su anterior utilización para maniobras militares. Mojón 585, a 12,800 Km del puerto de la Fuenfría (GPS -4.0740035, 40.8939544; 1.138 m.s.n.m.).

Pasamos al lado del Rancho del Feo, depuradora de aguas; seguimos de frente. Mojón 584 (1º; GPS -4.0813733, 40.9045015) (14,150 Km). Cruzamos las vías del AVE (Madrid-Norte-Noroeste) sobre un ancho puente, y seguimos de frente (mojón 584 (2º; GPS -4.0825770, 40.9066552) dejando el asfalto. Un poco más adelante, vemos un pequeño huerto a nuestra derecha y una senda a su lado; la tomamos y a partir de aquí es recomendable seguir por la derecha de toda la zona.

Mojón 582 (1º; GPS -4.0922902, 40.9178483) (15,900 Km) en la esquina de una parcela ganadera con un ‘coto real’ haciendo de pieza esquinera, con flecha. Debemos seguir de frente con ligera tendencia hacia la izq. para coger al fondo el lateral de otra valla ganadera.

Mojón 582 (2º; GPS -4.0951983, 40.9199977) (16,300 Km) con flecha amarilla. Seguir de frente hasta llegar a la carretera de circunvalación de Segovia (SG-20), con mojón 580 (1º; GPS -4.0968423, 40.9215587) (16,500 Km); giraremos a la derecha para cruzar la carretera por un paso inferior con camino de tierra.

En el mojón 580 (2º; -4.0976530, 40.9219957)



Mojón 582 (1º) junto a un coto real usurpado.

(16,900 Km) girarernos a la derecha para ir de frente hacia la catedral de Segovia, que se la ve al fondo.

Mojón 579 (1º) (17,700 Km). Seguimos de frente, bordeando la zona militar de Baterías. Mojón 579 (2º; GPS -4.1070463, 40.9311730; 1.055 m.s.n.m.) (18,100 Km) junto a la puerta de Baterías. Seguir de frente hasta la cartela de ‘Segovia Jacobea’³ (18,200 Km). A la derecha podemos ver el barrio de Nueva Segovia.

Ya estamos en la ciudad de **Segovia**, aunque aun quedan unos 2.000 m hasta llegar a la plaza del Azoguejo para contemplar el acueducto romano.

De frente, la rotonda del Pastor, dedicada a la Trashumancia, realizada en el año 2000 por el escultor burgalés D. José Antonio Abella, en homenaje a los pastores que cruzaban antaño los pasos de montaña en busca de los pastos invernales de Extremadura, y regresaban en verano.

Comienza aquí la acera, que seguiremos para cruzar la avenida de Gerardo Diego por el paso de cebra, con flechas amarillas pintadas y conchas metálicas incrustadas en el suelo. Seguiremos por la acera de la derecha hasta el primer paso de cebra, que cruzaremos, para seguir la acera hacia la derecha hasta la siguiente rotonda, bordeando el parque de la Dehesa, descansadero de ganados, donde está la Puerta de Madrid (del siglo XVIII). Antes de ella volveremos a cruzar la calle para, pasando por la puerta del cuartel de la Guardia Civil, bordear la rotonda por su derecha para seguir de frente.

Sobrepasamos la iglesia del Cristo del Mercado, para bajar por la calle José Zorrilla, entrada antigua a Segovia desde época romana al menos. Más abajo está la iglesia-parroquia de Santa Eulalia (reedificada en 1629). Continuaremos por ella en ligero descenso primero, y más empinado después.

Pasamos la plaza de Somorrostro, antiguo mercado de Muerte y Vida, y seguimos por la calle de la Muerta y de la Vida, y su continuación, la de San Francisco, hasta llegar a la plaza del Azoguejo, en donde el acueducto romano (finales del s. I d.C.) nos dará la bienvenida.

Aquí podemos hacer un alto en el camino para observar las pilastras del acueducto, su majestuosidad. Si nos desplazamos hacia la derecha siguiendo el recorrido del mismo observaremos con deleite la perfección de su construcción, cómo se va adaptando al terreno por el que se desplaza.

En las cercanías se halla la bella iglesia dedicada a los santos Justo y Pastor, de visita inexcusable, aunque sólo sea para ver las pinturas románicas de su cabecera. Cerca del final de los arcos, en la calle de los Cañuelos, a la

3.- Cuya foto sirve como portada de esta guía.



altura del nº 32, se halla un desarenador, o decantador de impurezas, del acueducto, y un poco más arriba el Monasterio de San Antonio El Real, de hermanas Clarisas Franciscanas, también de inexcusable visita, con maravillosos artesanados.

En el Centro de Recepción de Visitantes, en el propio Azoguejo, podemos obtener infor-

mación turística del municipio.

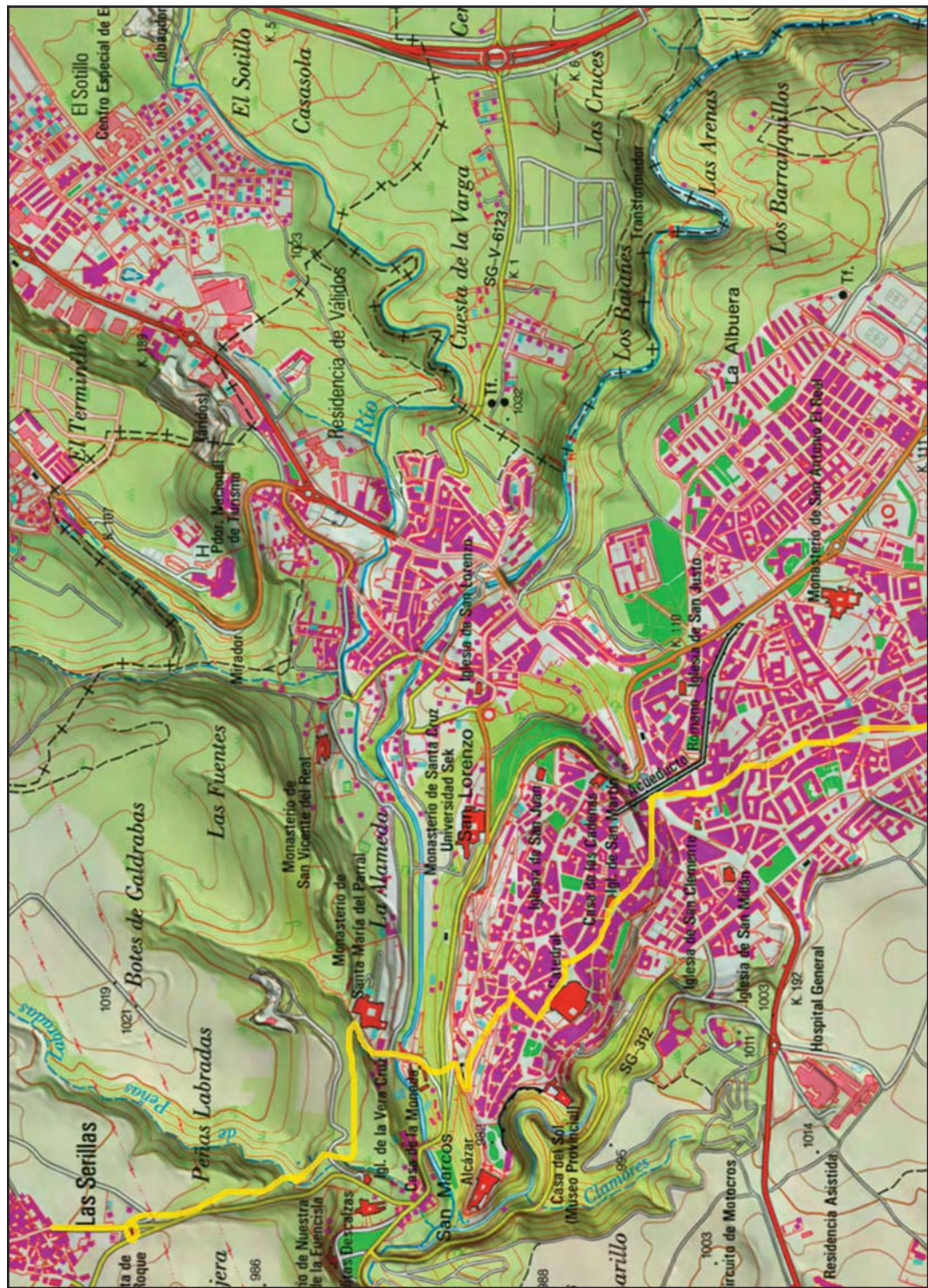
Desde la plaza del Azoguejo, debemos seguir las calle de Cervantes y de Juan Bravo, plaza de San Martín, plaza del Corpus y calle de la Infanta Isabel (conjunto todo él llamado ‘Calle Real’), para llegar hasta la Plaza Mayor. En la plaza de San Martín, podemos admirar la bella iglesia románica del mismo nombre.

En la Plaza Mayor, se hallan el Ayuntamiento y la Catedral⁴. La antigua catedral, de estilo románico y bajo la advocación de Santa María, se encontraba emplazada frente al Alcázar. Fue en 1521, en las guerras de las comunidades, cuando el templo sufrió las consecuencias de la guerra. Carlos I propuso al cabildo de la catedral la construcción de un nuevo edificio,

que, con el esfuerzo físico y económico de los segovianos, se levantó junto a la Plaza Mayor, bajo la advocación de la Asunción de María al cielo y San Frutos (patrón de Segovia). Las obras comenzaron el día 8 de junio de 1525, bajo la dirección del arquitecto Rodrigo Gil de Ontañón, siendo consagrada el 16 de julio de 1768.



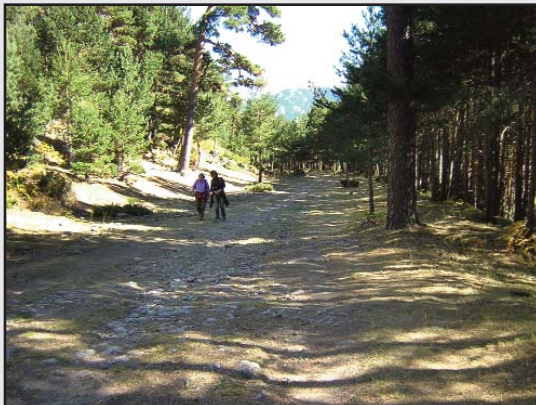
4.- Visitas a la Catedral: Noviembre a Marzo: de 9,30 a 17,30 horas. Abril a Octubre: 9,30 a 18,30 horas. Se sellan las credenciales en la taquilla de la misma.



La calzada romana.

El camino conocido como “calzada romana de la Fuenfría” es un camino usado desde la época prerromana para unir el valle de la Fuenfría con el valle del río Eresma y las praderías hacia Segovia.

En época romana formó parte de la *Vía XXIV Item ab Emerita Caesaraugusta*, según el Itinerario de Antonino, que unía la actual Mérida con la actual Zaragoza, en el tramo entre *Miaccum* y *Segouia*. Como toda vía en montaña su firme era base para una capa de rodadura representada por gruesas placas de piedra alisada para facilitar el paso de personas, caballerías y vehículos.



Ha sido un camino muy usado hasta que en 1788 se abrió la carretera del puerto de Navacerrada para facilitar el tránsito de vehículos entre ambos lados de la Sierra.

A partir de entonces su uso generalizado decayó, quedando casi como paso ganadero. Desde principios del siglo XX, con el “descubrimiento” de la Sierra de Guadarrama por la Institución Libre de Enseñanza, y otras instituciones socio-culturales, comenzó a ser usado por montañeros y caminantes.

Montes de Valsáin

A partir del Puerto de la Fuenfría, hacia el N, se extienden los Montes de Valsáin (Monte Pinar y Monte Matas), gestionados ejemplarmente por el Centro Montes de Valsáin, dependiente del Organismo Autónomo de Parques Nacionales), que formará parte del futuro Parque Nacional de Guadarrama.



Aquí encontramos magníficos pinos silvestres, de tronco rojizo, de hojas verde oscuro, y de ramas que se autopodan. Sus límites están marcados mediante ‘cotos reales’, como podemos ver en el mismo Puerto de la Fuenfría, indicando que eran posesión real mediante la corona inscrita.

La Catedral de Segovia

La catedral se nos antoja punto ineludible y obligatorio. A ella podrá llegar el peregrino por la calle Real. Entre sus capillas está la dedicada a Santiago, situada al lado de la que da acceso al claustro catedralicio.

Cerrada por verja barroca fue su fundador el caballero de la Orden de Sanriago y Contador de Felipe II, Francisco Gutiérrez de Cuéllar. Su retablo es de los mejores del templo. Obra de Pedro de Balduque, data de 1895. En uno de sus tres cuerpos figura el traslado del apóstol en carreta de bueyes, de un realismo impactante. En el centro el santo con bordón y las conchas. En la parte de arriba a caballo en la batalla de Clavijo contra el moro y los laterales se observan escenas de su vida.

El Hospital de San Antonio de Padua

Camino del Alcázar, en la plaza de la Merced, estaba el Hospital de San Antonio de Padua, o de los Peregrinos, fundado por Diego Árias Dávila.

El edificio que aún se conserva (dependencias de la Junta de Castilla y León) estaba frente al antiguo convento de mercedarios, hoy zona ajardinada. Construido “...*para albergue de peregrinos, dotes de huérfanos y pan a pobres*” entre sus misiones la “*admisión de pergrinos, socorriéndoles y permitiéndoles estancia y descanso por 3 días...*”.

Juan Pedro Velasco Sayago⁵

Servicios

La ciudad de Segovia dispone de todos los servicios necesarios para los peregrinos. Desde mediados del mes de julio de 2012 existe un Albergue turístico donde el peregrino con credencial tiene precios especiales para el alojamiento y el desayuno. Dispine de salón comedor, sala de cine-TV, cocina de uso común, aseos, habitaciones dobles y habitaciones con literas; admite bicicletas.

Duerme Vela Hostel

Calle de Gascos, nº 7 -- 921 04 70 04 - 691 28 24 45
reservas@duermevelahostel.com

Además, hay bares, restaurantes y tiendas de diverso tipo.



5.- “El camino de Santiago por tierras segovianas” (6), *Gente en Segovia*, nº 181, 9-15 de octubre de 2009, p. 20.

Visitas recomendadas.

Segovia

Aparte del acueducto romano, de la catedral y del alcázar, ampliamente publicitados, en la ciudad hay al menos tres monumentos y un museo que merecen extraordinariamente la pena dedicarles una visita reposada a cada uno de ellos:

Monasterio de San Antonio El Real, en la plaza del mismo nombre, construido por Enrique IV en 1455. La reina Isabel La Católica cedió el Convento de San Antonio el Real a las monjas Clarisas que entraron a vivir el 12 de abril del año 1488.



Artesonado en la sala capitular (fragmento).

Al lado este del claustro se ubican dos sacristías y la sala capitular. La sala capitular se sitúa entre las sacristías. La *sacristía* más cercana a la capilla mayor está decorada con motivos florales y heráldicos de Castilla, León y Portugal. También figuran las cinco llagas, la Cruz franciscana y el monograma JHS. La entrada desde el claustro se realiza mediante una portada gótica justo debajo del campanario.

La *sala capitular* tiene un techo de limas moamares, ochavado, ataujerado, con decoración de lazo de doce, policromado y dorado. Se completa con heráldica de los reinos de Castilla, León y Portugal y las cinco llagas franciscanas. La sacristía mayor, llamada “*del trono*”, tiene un techo cubierto por una armadura resaltada, jaldetas decoradas formando casetones, ricamente policromados con tracerías góticas estarcidas y decoración de cardinas en los arrocabes.

El lado oeste del claustro está ocupado por el *refectorio*. Junto a él se ubican la cocina y la despensa (la cilla). Los muros están decorados con pinturas, en uno de ellos hay un púlpito mudejar. El techo está decorado con alfarje agramillado, con la heráldica en las tabicas. Sobre estas estancias y las sacristías y refectorio se ubican los dormitorios de las monjas. Estos son celdas individuales con techo en bóveda vaída.



Visita guiada y comentada:

de Martes a Sábado - 10,00 a 14,00; 16 a 19,00 horas.

Domingo: 10,00 a 14,00 horas.

Cerrado: Domingo tarde y Lunes.

Información: D^a María José Pascual Pérez (622 484 300).

Precio: Adultos: 2,00; Niños: 1,00€; Grupos: 1,50€ (cada visitante).

Sello de credenciales: Sí.

Iglesia de los santos Justo y Pastor. La iglesia de los Santos Justo y Pastor no hubiera pasado de ser un pequeño templo de arrabal, funcional y recoleto para uso de la comunidad de pañeros del barrio en que asentó, si no hubiera sido por sus maravillosas y bien conservadas pinturas románicas del último tercio del siglo XII. A causa de su abandono se hundió parte de su bóveda de yeso quedando a la vista una parte de las pinturas que su cabecera atesoraba. Una adecuada recuperación y restauración nos permite contemplar uno de los conjuntos románicos mejor conservados de España.



Iglesia de los santos Justo y Pastor (barrio de El Salvador) (dibujo de Ignacio Davía).

La edificación se llevó a cabo con materiales modestos. Apenas encontramos piedra sillar en los lugares sensibles como vanos o torre. El resto se edificó con mampostería y abundante ladrillo. Las hiladas dobles de ladrillo (“verdugadas”) segmentan y organizan la mampostería aportándole un aire diferente heredero quizá del modo de hacer de los constructores romanos.

En la capilla añadida al sur que acoge la portada meridional, se guarda la sencilla pila bautismal del templo. Al otro lado, en la capilla añadida al norte, una urna protege la imagen románica del s. XII del Cristo de los Gascones, imagen articulada destinada a escenificar el descendimiento de la Cruz en la liturgia de la Semana Santa. Dos orificios en la bóveda absidal se utilizaron para llevar a cabo esta liturgia.

Pero aun siendo bello lo visto hasta ahora, lo más interesante de este templo y lo que lo sitúa en primera línea del románico nacional es la **decoración pictórica de su cabecera**. En el ábside vamos a hallar un Tetramorfos en la bóveda absidal y dos escenas relacionadas con la crucifixión en el ábside.

Etapa 1- 20

En el centro del la cúpula absidal hallamos una imagen de Cristo en Majestad dentro de la almendra mística bendiciendo y sosteniendo libro sobre la rodilla izquierda. Por fuera de Él y dentro de una segunda almendra mística concéntrica se sitúan los veinticuatro ancianos apocalípticos portando redomas e instrumentos musicales. En esta mandorla exterior hay epigrafía de letras claras parcialmente perdidas y de difícil lectura. En la bóveda del presbiterio, en el lado de la epístola, hay una figura barbada y nimbada como martir con palma, y y vieira en el sombrero.



Visita comentada:

de Lunes a Sábado - 10.45 a 13.45 y
16.00 a 19.00 h.

Domingo: cerrado.

Información: D. Rafael (921 42 24 13).

Precio: la voluntad.

Monasterio Jerónimo de Santa María del Parral. Es un conjunto monacal ubicado en la ciudad de Segovia, a extramuros cercano a la iglesia de la Vera Cruz y a la antigua Real Casa de Moneda, en la orilla derecha del río Eresma en el paraje conocido como “La Alameda”. Mantiene el uso para el que fue creado perteneciendo desde su origen a la actualidad a la orden de los Jerónimos.

Los diferentes edificios que componen el conjunto monacal están distribuidos en torno a varios claustros de estilos gótico, mudéjar y plateresco. Lo mandó construir Enrique IV en el año 1447. El monasterio de Santa María del Parral, junto con el convento de dominicos de Santa Cruz y el franciscano de San Francisco, del que resta el claustro, conforma la trilogía de la arquitectura de primera calidad de la Segovia del siglo XV.

En su interior destaca el retablo mayor de la iglesia, obra de Juan Rodríguez y un conjunto de escultores abulenses de estilo renacimiento y realizado en el siglo XVI. El nombre se debe a que en él se venera a la Virgen del Parral, escultura románica procedente de un templo anterior

Visita guiada:

de Miércoles a Sábado - pases a 10.00; 11.30; 16.15 y 17.45 h.

Domingos y festivos: pases a las 10.00; 16.15 y 17.45 h.

Cerrado: Domingo tarde y Lunes.

Información: Teléfono: 921 43 12 98.

Museo de Segovia. En la calle del Socorro, 11. El Museo Provincial de Segovia nace en 1844, como otros de su mismo tipo, para recoger los objetos que, procedentes de la actividad desamortizadora sobre los bienes de la iglesia, habían quedado en la provincia. Era entonces un almacén de lienzos y de otros objetos, reunidos en el palacio del Obispo.

Más adelante se trasladan a la iglesia de San Facundo, antes de que fuese demolida. y a continuación a otras construcciones civiles, como a la Biblioteca Pública y a los restos del que fuera palacio de Enrique IV. Luego se instaló en la llamada Casa del Hidalgo, un edificio del XVI, en donde se mantuvo expuesta bastantes años parte de la pintura. Por fin, el Ayuntamiento cedió al Estado un viejo edificio, dedicado a matadero desde Enrique IV: la llamada Casa del Sol, o El Espolón que, tras largas gestiones y varias campañas de obras y de remodelaciones casi completas, lo acoge hoy.



Fachada de acceso al Museo de Segovia.

Horario del Museo:

Octubre a Junio: Martes a Sábados: 10 a 14 h. y 16:00 a 19:00 h.

Julio a Septiembre: Martes a Sábados: 10 a 14 h. y 17 a 20 h.

Domingos: 10 a 14 h; Tarde cerrado.

Cerrado: 1 y 6 de Enero, 24, 25 y 31 de Diciembre y las fiestas locales,

y los Lunes.

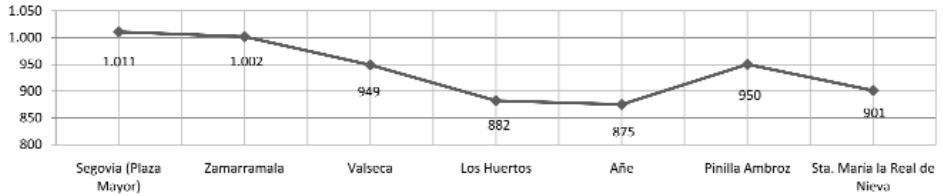
Precio: 1,20 € por persona.



Broche de cinturón de época visigoda.

2ª Etapa: Segovia - Santa María La Real de Nieva (31 KM)

2ª etapa



Perfil HdG (2012)



Para salir de Segovia, desde la Plaza Mayor continuamos por la calle del Marqués del Arco, bordeando la catedral, para doblar a la derecha en la calle de los Desamparados, donde se puede visitar la Casa-Museo de Antonio Machado, antigua pensión donde residió el poeta durante su estancia en Segovia.

Al terminar la calle tomamos a la izquierda para en un largo descenso por el paseo de San Juan de la Cruz llegar a la Puerta de Santiago, una de las puertas de la muralla, para descender por las escaleras que surgen a la derecha pasada la Puerta, cruzar la carretera (paseo de Santo Domingo de Guzmán), pasar por la fuente de la Estrella y bajar hasta la Real Casa de Moneda, junto al río Eresma; llevamos unos 1.000 m desde la Plaza Mayor.

También se puede bajar por completo la calle hasta el puente de San Marcos, para cruzarlo y seguir por la carretera hasta el semáforo. Giraremos a la derecha, y por la acera se puede subir hasta Zamarramala. Para las bicicletas éste será un camino más cómodo.

Cruzamos el puente y seguimos de frente cuesta arriba hasta el paredón, donde giraremos a la derecha para pasar por la puerta del Monasterio del Parral (visita recomendada). Un poco más adelante (1.800 m) tomamos un sendero a izq. tallado en la roca, por el que subiremos hacia la iglesia de la Vera Cruz (visita recomendada), para, dejándola a la izq., tomar un sendero entre la carretera que sube a Zamarramala y las paredes de roca.



Llegamos a **Zamarramala** junto a la ermita de San Roque (2,500 Km), lugar de acogimiento de peregrinos (mojón 574 Km). En este lugar, en la pared de la carretera hay una placa con la siguiente leyenda: *“No conozco a nadie que habiéndose acercado a este lugar no haya sido conquistado por esta vista sor-*



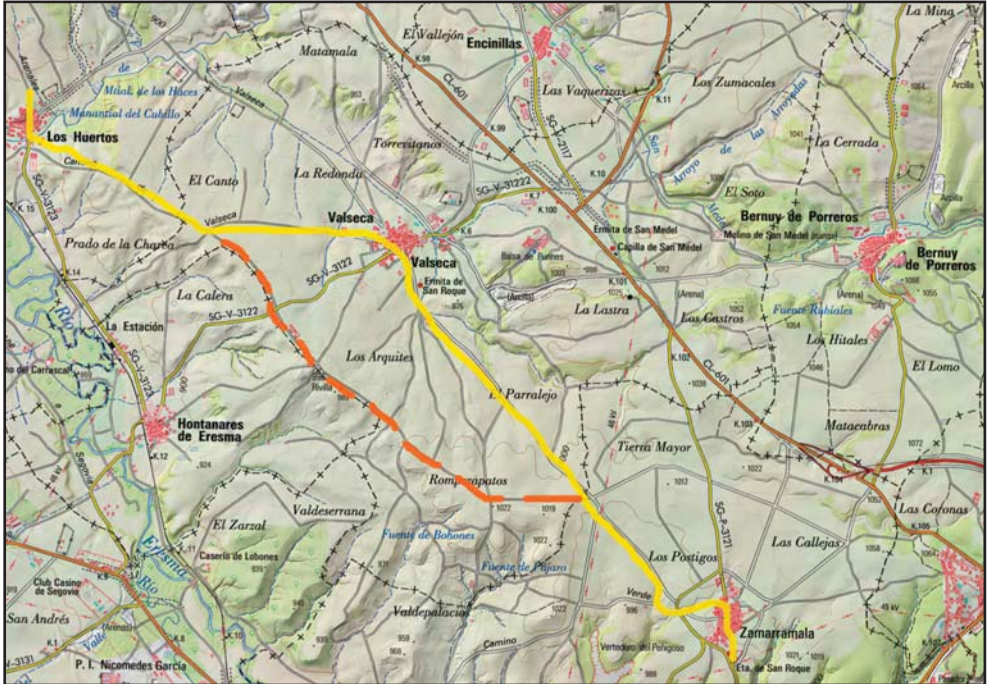
Con peregrinos en bicicleta junto a la ermita de Zamarramala (1.04.2012)

prendente” (Robert Gillon). Es lugar de acogida. El peregrino debe girarse para encarar la vista de la ciudad de Segovia.

Seguimos de frente hacia el interior de la población. En la plaza de las alcaldesas tomamos la calle de frente a la izquierda (calle Real Alta) para llegar a la iglesia parroquial dedicada a Santa Agüeda. Desde aquí por la calle de la Magdalena nos encaminamos hacia las afueras de la población, dejando el cementerio a nuestra izquierda.

Pasamos bajo la carretera que circunvala Zamarramala, mojón 573 (1º) a 3,300 Km





En amarillo el camino señalado; en naranja la variante propuesta.



Mojón 571.
De frente el camino sigue a Valseca; a la izquierda el “Camino Real”.

desde la Casa de Moneda de Segovia. Un poco más arriba está el mojón 573 (2°; 3,600 Km) en el cruce con un camino; seguimos a la derecha. En el mojón 573 (3°; 3,800 Km) tomamos a la izquierda. En el mojón 571 (a 4,900 Km) hay un cruce de caminos¹. De frente sigue el camino marcado a

1.- 40° 58' 36,36" N - 4° 9' 3,95" W.



Aspecto del Camino Real.

Para salir del pueblo, desde la Plaza Mayor (8.300 m) giramos a la izq. para tomar el camino de Los Huertos. A unos 1.900 m de Valseca nos encontraremos con el cruce del Camino Real (que puede servir de atajo desde Zamarramala)², mojón sin Km. Aquí tomamos a la derecha, justo enfrente de una granja de reciente construcción (10,100 Km).



Vista aérea de Valseca con el camino de entrada al fondo.

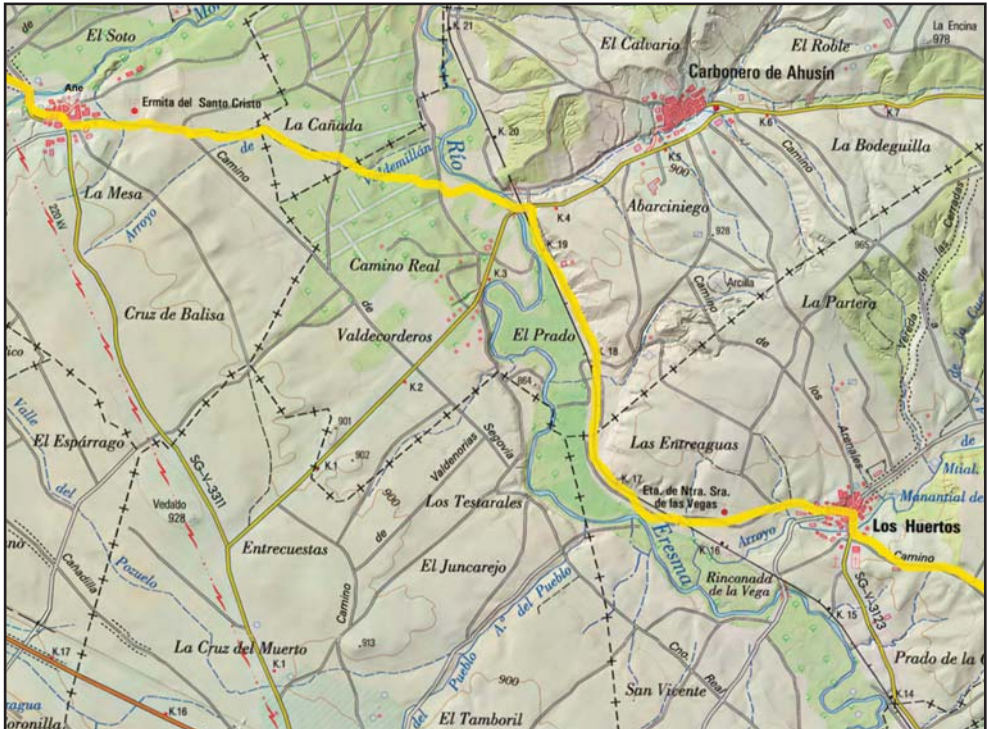
Continuamos de frente, en descenso hasta llegar a **Los Huertos** (p.k.564; 12,200 Km). Entramos en la población por una larga cuesta que nos lleva hasta la iglesia parroquial, de fábrica de piedra, con mezcla de estilos

VARIANTE del Camino en el mojón 571:

Si el peregrino no necesita pasar por una población para comer, abastecerse..., puede tomar aquí el camino de la izquierda, llamado Camino Real, sin marcar, para ahorrar casi 2.000 m hasta un mojón sin n° de Km con flecha hacia la derecha en un cruce, junto a una granja de cerdos, donde se retoma el camino marcado (10 Km desde la Plaza Mayor de Segovia) hacia Los Huertos. Debe seguir de frente obviando los cruces de varios caminos de tierra y de la carretera que va de Valseca a Hontanares de Eresma (SG-V-3122)².

2.- 40° 0' 1,63" N - 4° 11' 51,17" W.

3.- 40° 59' 36,12" N - 4° 11' 22,21" W.



desde el s. XVI, y reformada en el s. XVIII; está dedicada a la Inmaculada Concepción. El camino termina en la carretera SG-V-3123, que viene desde Hontanares de Eresma; giramos a la derecha para, tras cruzar el arroyo de Roda, seguir de frente hasta entroncar a la izquierda con el camino de tierra que la continúa pasando por el ermita de Nuestra Señora de las Vegas (13,500 Km), en la zona de la Rincónada de la Vega, donde está el mojón 209⁴, y hacia la antigua vía férrea Segovia-Medina del Campo, hoy desmantelada; en un futuro ‘vía verde’.

Junto al arroyo hay un parque con mesas y sombra para un buen descanso, si se precisa. Antes de salir de la población pasaremos por la puerta del



Vía del tren (desmantelada), mirando hacia el puente de Carbonero de Ahusín.

4.- Puesto por AIDESCO, señalando la distancia que queda hasta Sahagún (palencia), final del camino de Santiago de Madrid. A 600 m del cartelón a la entrada de la población.

Etapa 2- 28

Bar El Chileno (antes Bar Los Huertos); encontramos amabilidad y buenas viandas.

Cruzaremos la vía y la seguiremos durante casi 3Km hasta que llegamos al puente que sobre el río Eresma cruza la carretera SG-V-3317, que viene de Carbonero de Ahusín (16.800 m); hemos andado 4,500 Km desde Los Huertos. En alguno de los tramos de la vía



Mariano con un peregrino en bicicleta en las cercanías del puente de Carbonero de Ahusín.



Salida del puente de Carbonero de Ahusín sobre el ferrocarril Segovia-Medina del Campo, con la continuación peatonal el camino.

podemos ir tanto por su derecha como por su izquierda, depende de cómo esté el terreno de húmedo y encharcado.

En el puente vamos a la izq. y nada más cruzarlo, girad a la derecha para bajar por un terraplén muy empinado, y desaconsejable a las bicicletas y caballerías. Éstas seguirán unos 130 m para

retornar hacia la base del terraplén y seguir la senda a pie.

Continuaremos por el camino-rodadas sin pérdida hasta un cruce en forma de T. Por la izquierda vienen las bicicletas. Seguiremos a la derecha, y casi inmediatamente, un carril de arena a la izquierda en cuesta para adentrarnos en el pinar. Este terreno es incómodo por la arena, pero sin pérdida. Seguimos las flechas durante todo el recorrido del pinar hasta salir a una zona despejada, sin flechas (6 Km).

Volvemos a encontrarnos el ‘Camino Real de Añe a Segovia’ (19,640 Km) que nos conducirá hacia la derecha hasta **Añe** (p.k. 555 sin mojón), pasando antes por la ermita del Santo Cristo de los Afligidos, al





Plaza Mayor de Añe.

pie del Cerro Santo, o Cerro Farruco (20,240 Km). En Añe, el Ayuntamiento utiliza las antiguas escuelas como Albergue de Peregrinos, rehabilitado en 2011. La iglesia parroquial es de ladrillo, con espadaña, y está dedicada a San Juan Bautista. Llegamos a la Plaza Mayor (20,840 Km), con el Ayuntamiento; y en su costado izquierdo el bar.

Desde la Plaza Mayor, salimos de Añe hacia la carretera SG-V-3311, que lleva a Armuña, cruzando el puente sobre el río Moros, para dejar a la derecha una magnífica fresneda;



Mojón 200.

A su izquierda se ve el desvío propuesto.



Desvío propuesto:
el camino iría por la izquierda.

VARIANTE del mojón 200: Si tomamos este camino de la izquierda nos llevará hasta un cruce de caminos a 3.200 m más adelante, donde retomaremos el camino señalizado. En el primer cruce que nos encontremos (180 m) giraremos a la derecha para seguir de frente. El camino de arena tuerce a la izquierda (430 m); un poco más adelante en otro cruce nos vamos a la derecha (1.000 m), y nosotros con él hasta un desvío de dos caminos (unos 1.500 m). El de la derecha está marcado con flecha amarilla que lleva por senda incómoda hasta el camino señalizado. El de la izquierda, marcado con un aspa amarilla, nos lleva cómodamente hasta el cruce mencionado más arriba, ahorrándonos 1.100 m de asfalto

Etapa 2- 30



En amarillo el camino señalado; en naranja la variante que se propone.



Desvío en el mojón 194.

habrá que ir con cuidado pues hay circulación de vehículos. Seguiremos por la carretera asfaltada. En un cruce de camino con la carretera está el mojón 200 (de AIDESCO), 1 Km desde Añe; aquí podemos utilizar la variante propuesta.

El camino señalado sigue por la carretera 1,100 Km más hasta tomar un camino de tierra a la izquierda que nos aleja de la carretera; mojón 194 (de AISDESCOM), 2,100 Km desde la Plaza Mayor de Añe. Llevamos recorridos 22,940 Km. Lo seguimos. Está bien marcado; curiosamente tomaremos el denominado ‘camino de Santiago’ en el conocido ‘prado de San-



Terminando de subir la 'cuesta del Gallego'.



Pinilla-Ambroz a la vista.



Iglesia de Pinilla-Ambroz.



Con un peregrino camino de Santa María.

tiago', por una cuesta empinada denominada 'cuesta del Gallego', hasta llegar a **Pinilla-Ambroz** (p.k. 549). A 12,700 Km está el desvío mencionado anteriormente. El camino variante nos llega por la izquierda.

Cuando termina, por fin, la cuesta, empezamos a divisar las primeras construcciones de **Pinilla-Ambroz** (p.k. 549 sin mojón). Entramos en la población por la calle de Añe en cuya derecha hay una nave con flecha indicativa. Seguimos de frente. Aquí encontraremos varias fuentes de agua potable. En la calle Mayor hay un alojamiento rural.

Nos dirigimos hacia la iglesia parroquial de San Juan Bautista, y antes de llegar a ella sale de frente una pista de tierra (calle de Ortigosa) que bordea por su derecha la Peña Pinilla (991 m.s.n.m.), con la fuente del Caño a mano, que, tras pasarla, nos permite divisar a lo lejos Santa María La Real de Nieva.

Seguimos el camino de tierra de frente. A la salida hay un mojón con flecha marilla (26,740 Km). Seguiremos de frente. Cruce con mojón con flecha (27,240 Km); otro cruce con mojón con flecha (27,440 Km); seguimos de frente hasta un nuevo cruce, con flecha a la izquierda pintada sobre una laja de pizarra (28,540 Km). Tomaremos a la izquierda para dirigirnos de frente a



Santa María la Real de Nieva al fondo.



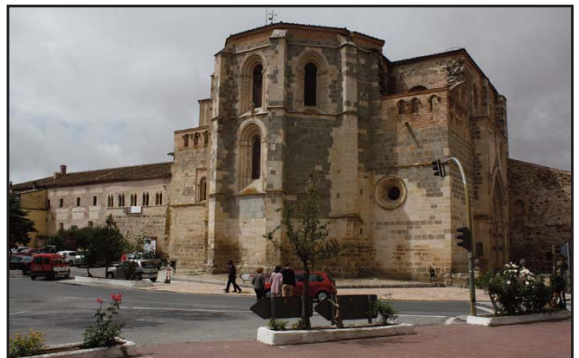
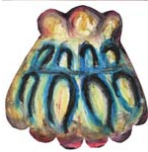
Ya estamos junto a al vía del AVE.

Estamos en **Santa María la Real de Nieva**. Pasaremos por las cercanías del I.E.S. Catalina de Lancaster, para dirigirnos directamente hacia la Plaza Mayor (p.k. 544, 30,940 Km), donde están situados el Ayuntamiento y la iglesia parroquial de Nuestra Señora de la Soterraña, junto con el monasterio de Santo Domingo.

En la calle de Fuente Nueva está el albergue (privado) de peregrinos.



Fachada del Ayuntamiento de Santa María la Real de Nieva.



Iglesia parroquial.

Información práctica para los peregrinos (2ª etapa)

ZAMARRAMALA

Albergue o Acogida. La ermita de San Roque, a la entrada de la población, es un lugar preparado en precario para acoger a los peregrinos. Cuenta con una litera con colchones y 6 colchones más. No tiene electricidad ni aseos. En un local del centro se encuentran los servicios que cuentan con ducha y agua caliente.



Está prevista la habilitación del albergue de peregrinos de Segovia en un futuro muy cercano.

Persona de contacto: Socorro (659 66 78 18); tiene la llave y sella la credencial (en el bar La Alcaldesa).

Centro médico. Plaza Centro, s/n. 921 44 21 92.

Farmacia. No hay.

Bares-Restaurantes.

La Alcaldesa, plaza de Oriente, 2. 921 43 26 19 (www.lalacaldesa.com).

Alcázar de Segovia, calle de la Venta Nueva, 9. 921 44 04 32
(www.alcazardesegovia.es).

La Postal Restaurante, calle del Sacramento, 22, 921 12 03 29
(www.restaurantelapostal.es).

VALSECA

Ayuntamiento. Plaza Mayor, 1. 40390 Valseca (Segovia). 921 49 31 55.

Albergue o Acogida. En los bajos del Ayuntamiento hay dos cuartos, dos colchones, dos aseos con agua caliente. No hay ducha. Calefacción por aire.



Persona del contacto: José (Alguacil) o en el Ayuntamiento.

Sello de la credencial. Ayuntamiento.

Centro médico. Plaza Mayor, 1, 921 49 40 05.

Farmacia. Calle del Dr. Laurentino Cardiel, 12. 921 49 40 07.

Bar. Bar Fuentes, calle del Curato (carretera SG-V-3122) esquina a calle de la Cilla. 921 49 31 29. [Desayunos, comidas y cenas].

LOS HUERTOS

Ayuntamiento. Plaza Mayor, s/n. 40490 Los Huertos (Segovia). 921 49 05 76.



Albergue o Acogida. En los bajos del Ayuntamiento hay un local con cocina, salón grande con mesas, sillas y bancos corridos. No hay camas ni colchones. Servicios con agua caliente, pero sin ducha. Calefacción y electricidad.

Persona de contacto. Alguacil (Úrsula), o en el Ayuntamiento.

Sello de la credencial. Ayuntamiento.

Consulta médica. En los bajos del Ayuntamiento.

Bar. El Chileno (antes Bar Los Huertos). 921 49 21 62 (de 11.00 hasta tarde; lunes cerrado por descanso). Comidas por encargo. Miguel y Marisa (690 02 00 57 – 690 02 00 58).



AÑE

Ayuntamiento. Plaza Mayor, 1. 40492 Añe (Segovia). 921 56 74 00.

(www.añe.es; info@anesegovia.com)



Etapa 2- 36

Albergue de peregrinos. Calle de Anaya, s/n.

Ubicado en las antiguas escuelas municipales. Dispone de un total de 10 camas con colchones, distribuidas en una habitación con dos literas y un salón muy grande con 3 literas más. Además hay dos colchones grandes más. Servicio con ducha y agua caliente. No hay cocina ni calefacción. Electricidad. Botiquín.



Rehabilitado en 2011. Alojamiento gratuito (buzón para donativos).

Sello de la credencial. Ayuntamiento, Bar-Teleclub y Albergue.

Personas de contacto. Fernando Andrés Llorente (606 92 69 28) y Eustaquio Gómez Yanguas (629 99 45 83).

Bar-Teleclub. Abierto sábados, domingos y festivos (avisad de la llegada para ser atendidos); horario: 12,00-15,00; 18,00-22,00).

Buzón de Correos. Fachada del Ayuntamiento.

PINILLA-AMBROZ.

Ayuntamiento. Depende del Ayuntamiento de Santa María La Real de Nieva.

Albergue o Acogida. No hay.

Consulta médica. Los jueves.

Bar-Teleclub. Sí.

Buzón de Correos. Junto al bar-teleclub.

SANTA MARÍA LA REAL DE NIEVA

Ayuntamiento. Plaza Mayor, 1. 40440 Santa María La Real de Nieva (Segovia). 921 59 40 36. (www.santamariadenieva.com; oficina@santamariadenieva.com).



Albergue de Peregrinos (privado). Calle de la Fuente Nueva, 1.

El albergue cuenta con todos los servicios necesarios. Dispone de 6 camas distribuidas en tres literas, más dos colchones por si son necesarios. Tiene servicio con agua caliente y ducha, así como cocina. Alojamiento gratuito (buzón para donativos). IMPOR-TANTE: Cerrado del 1 al 12 de Septiembre.



Personas de contacto. Javier Gozalo (619 77 24 12 – 650 62 70 71 – 921 59 46 67) y José Antonio de Pedro (686 20 41 41 – 678 52 45 69).

Sello de credencial. Ayuntamiento.

Bares. Bar Tangolio. Plaza Mayor, 1. (Esmeralda - 647 58 61 81). Comida casera.

Bar España. Plaza Mayor, 6. No da comidas.

Bar La Virgen. Carretera de Segovia.

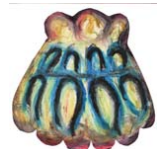
Restaurante-Hostal Avanto. Carretera CL-605, Km 25,400. 921 59 42 23.

Consultorio médico. Calle de la Costanilla, s/n. 921 59 40 62.

Farmacia. Plaza Mayor, 5.

Comercios. Hay comercios de alimentación y pastelerías.

Bancos. Caja Segovia, Caja Rural de Segovia y Banesto.



Valseca - Iglesia parroquial de Nuestra Señora de la Asunción.

La iglesia parroquial de Valseca es de piedra de sillares. Se trata de una construcción de estilo barroco, de una sola nave, en forma de cruz latina, con bóveda sobre pechinas en el crucero, rodeada de tapia alta, y con sacristía a ambos lados del testero.

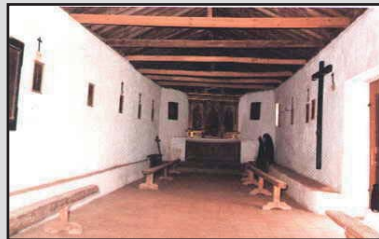


Debido a los estragos que hizo la peste durante los años 1598 y 1599, que produjo un tercio de muertes en la población de Valseca, se constituye la Cofradía de San Roque, y en el año 1601, se decide construir una ermita dedicada a San Roque, abogado de la peste. De planta rectangular está situada en el camino de Valseca a Segovia.

Con limosnas y trabajos de los vecinos se hizo la ermita que costó 22 reales y su pago se efectuó al célebre maestro y arquitecto D. Pedro de Brizuela. Las ordenanzas de establecen hacer cabildo general en la ermita el domingo antes de S. Juan, para ordenar la fiesta, ya incluida en el voto. En 1618 Juanes Alcélegui, célebre maestro, hizo la imagen y el retablo, autor entre otras obras de la Capilla del Tesorero Madrigal y la de D. Pedro Suárez de la Concha de la Catedral de Segovia.

Ermita del Humilladero.

La ermita del Humilladero, construida hacia el año 1526, de gran capacidad, constituye el patrimonio arquitectónico más antiguo existente en el municipio. De planta octogonal y cubierta de madera, está situada en el camino de Carbonero de Ahusín y ha sido restaurada recientemente con aportaciones de los vecinos y la colaboración del Ayuntamiento. En el altar principal destacan las imágenes de San Juan y la Magdalena, y en el altar opuesto se encuentra la imagen del Santo Cristo. Actualmente esta ermita se utiliza para los actos religiosos de Semana Santa, siendo especialmente interesante el canto de la Salve a la Dolorosa el día de Viernes Santo.



Ermita de San Roque

Debido a los estragos que hizo la peste durante los años 1598 y 1599, que produjo un tercio de muertes en la población de Valseca, se constituye la Cofradía de San Roque, y en el año 1601, se decide construir una Ermita dedicada a San Roque, abogado de la Peste. De planta rectangular está situada en el camino de Valseca a Segovia.



Con limosnas y trabajos de los vecinos se hizo la ermita que costó 22 reales y su pago se efectuó al célebre maestro y arquitecto D. Pedro de Brizuela. Las ordenanzas de establecen hacer cabildo general en la ermita el domingo antes de S. Juan, para ordenar la fiesta, ya incluida en el voto. En 1618 Juanes Alcélegui, célebre maestro, hizo la imagen y el retablo, autor entre otras obras de la Capilla del Tesorero Madrigal y la de D. Pedro Suárez de la Concha de la Catedral de Segovia.

Los Huertos - iglesia parroquial de la Inmaculada Concepción.

La iglesia parroquial de la Inmaculada Concepción se sitúa a la entrada al pueblo por la carretera, separada del casco urbano por el arroyo de Roda, afluente del río Eresma. Es un edificio gótico (s. XVI) al que se realizaron reformas en época barroca (siglo XVIII). El grueso de la obra se realiza entre 1583 y 1587.



La torre se empieza unos años después, en 1593, y su construcción se termina en 1618, si bien su pago no se da por saldado hasta 1623 debido a un pleito con el constructor. Entre 1594 y 1598 se hicieron los sepulcros en el interior de la iglesia. El púlpito, de 1602, es obra de los frailes carmelitas descalzos, quienes cobraron dos fanegas de cebada por la construcción y una de centeno por el transporte y el montaje. En 1606 se hace el retablo mayor, ba-

roco de cinco calles y ático, donde se entroniza la imagen de la Inmaculada Concepción, y en 1630 la carpintería de la torre, y la escalera.

El enladrillado interior es de 1645, la campana mayor de 1673 y la cajonería en madera de álamo negro de 1731. Tres años más tarde se coloca la veleta. Se cree que en 1737 se realiza una importante reforma que modifica en buena parte la construcción. Esta reforma habría durado tres años y habría costado unos 13.000 reales, materiales aparte.

Ermita de la Virgen de las Vegas

La ermita está situada a 1,300 Km del pueblo por el camino que lleva hacia la antigua vía del tren Segovia-Medina del Campo. Allí estuvo la talla de la citada Virgen que fue robada en 1983 y que todavía no ha aparecido; se trataba de una imagen de madera policromada del s.XVI. Se desconoce la fecha de la que data la ermita, pero se sabe que ya en el siglo XII estaba construida, pues hay documentos que así lo demostraban. El retablo de la ermita data del siglo XVI-XVII y también fue afectado por el robo de 1983, en el que desaparecieron cuatro lienzos (dos que representaban a San José y los otros dos a la Virgen del Carmen) y las puertas del Sagrario. También robaron una sabanilla del altar y un misal en latín muy antiguo.



Añe - iglesia parroquial de San Juan.

A la entrada del pueblo desde Segovia se encuentra la iglesia parroquial, dedicada a San Juan. El edificio, modesto y sencillo, esconde tras las progresivas reparaciones estilos mudéjares que se han ido ocultando con parches de cemento y



ladrillos nuevos. Sin embargo conserva un arco en el frontal de la torre en la se encuentra la espadaña y el campanario, al que se ha adosado una construcción nueva que la ha protegido de un mayor deterioro. En tiempos barrocos el templo fue reformado como puede contemplarse en su interior.

Ermita del Cristo de los Afligidos.

En otro de los extremos del pueblo, a la salida en el camino de Segovia, se levanta, bien conservada, la ermita del Santo Cristo de los Afligidos. Construida en el siglo XVIII o XIX acoge un retablo barroco. En el exterior se encuentra el camposanto del pueblo.



Pinilla-Ambroz - iglesia parroquial de San Juan Bautista.

El principal edificio del pueblo es la parroquia de San Juan Bautista, una iglesia situada en un altozano, de planta basilical de arquitectura moderna, como el resto de la zona. Su interés artístico se encuentra en su interior, donde se pueden admirar cuatro hermosas pinturas en tabla de época renacentista (siglo XVI)



procedentes de un antiguo retablo que representan la vida de San Juan Bautista y un quinto que representa a Jesús en la Oración en el Huerto de los Olivos con los discípulos dormidos. El actual retablo, del siglo XVIII, aparece presidido por la imagen de San Juan Bautista.

De gran belleza son también las obras de orfebrería: un cáliz de plata sobredorada de finales del XV, con pie con elementos florales y el tetramorfos; y la cruz procesional en plata del siglo XVI.

Santa María la Real de Nieva - iglesia parroquial de Nuestra Señora de la Soterraña y claustro del monasterio de Santo Domingo.

La iglesia parroquial de Nuestra Señora de la Soterraña, junto con el monasterio de Santo Domingo, comenzada a construir en 1393. Es una construcción gótica de tres naves divididas en cuatro tramos por medio de arcos fajones y cubiertas por bóveda de crucería cuatrimpartita, soportada por pilares. Su estructura se corresponde con el tipo de arquitectura gótica castellana de la época.



El claustro del monasterio de Santo Domingo está situado junto al muro sur de la iglesia, con la que se comunica hoy por medio de una

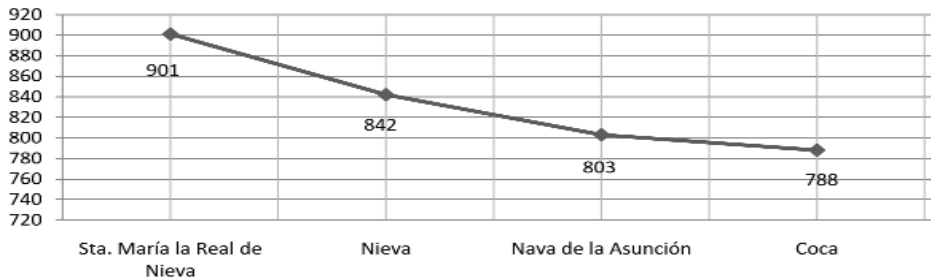


puerta situada en el primer tramo de la nave de la epístola, tras el crucero. Es de planta cuadrada y se organiza por medio de cuatro galerías que dejan en el centro un jardín. La arquería apoya en un alto podio sobre el que apean los pares de columnas. Éstas no son de un solo bloque, el fuste está com-

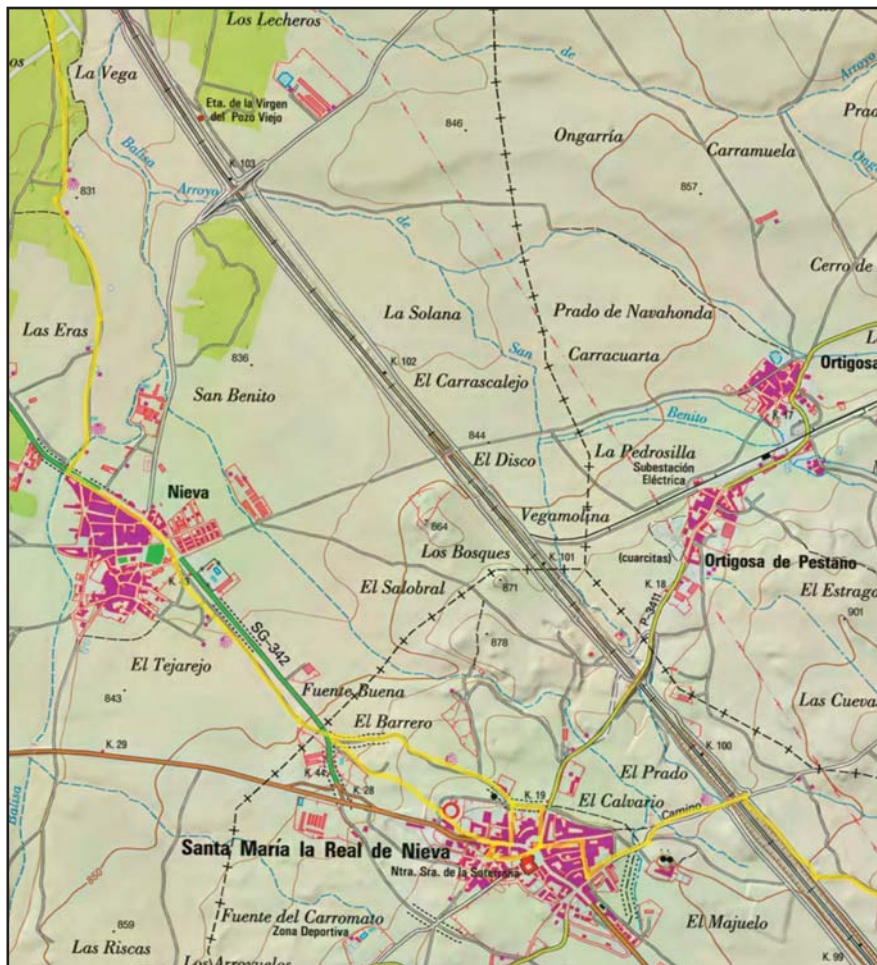
puesto por cinco tambores que se han tallado dando el aspecto de ser dos columnas unidas por un bisel en ángulo. Encima descansan los capiteles todos ellos decorados con temas muy diversos. En la parte que da al jardín hay trece contrafuertes de sillares de granito que dividen las arquerías en tramos de tres, cuatro o cinco arcos. En el ángulo suroeste el podio se interrumpe dando origen a seis arcos, tres a cada lado, que dan paso al interior del jardín. Las cuatro galerías están cubiertas con un techo plano de madera.



3ª Etapa: Santa María La Real de Nieva - Coca (22 KM)



Perfil HdG (2012)



Etapa 3- 44

Podemos salir de Santa María desde la Plaza Mayor [0,00 Km] por la calle de Ortigosa (carretera SG-V-3411 a Ortigosa del Pestaño), para tomar un camino de tierra a la izquierda nada más salir de la población, calle de la plaza de toros, en dirección a la carretera SG-342 (que lleva hasta Nava de la Asunción), para tomar un camino a la derecha (330 m) para pasar por el cementerio, y seguir hasta la carretera mencionada.



Junto a la plaza de toros.

Si salimos desde el albergue de peregrinos, vamos a la derecha hasta la carretera, que cruzaremos por el paso de cebra, y seguimos a la derecha hasta la primera bocacalle (calle de Santiago) para tomarla hasta su final. Allí entroncamos con el camino de Nieva, pasando por el ce-

menterio, para dejar la plaza de toros a nuestra izquierda.

También podemos optar por seguir a la izquierda desde el paso de cebra hasta encontrarnos con unas escaleras que nos llevarán directamente a la plaza de toros; la bordearemos por su izquierda para seguir hasta la carretera.

Bajamos hacia la carretera SG-342 (de Santa María a Nava de la Asunción), para cruzarla (1.100 m), y seguimos de frente por un camino lateral hacia Nieva (Km 542) (2.000 m). La iglesia parroquial de Nieva está dedicada a San Es-



Bajada hasta la carretera SG-342



Salida de Nieva en el cruce con el arroyo Balisa.

teban protomártir, románica del siglo XIII. Si deseamos visitarla llegaremos hasta la Plaza Mayor.

Para salir de la población, debemos volver al lateral de la carretera y seguir a la izquierda. Justo en la salida del pueblo hay un puente sobre el arroyo Balisa (3.000 m). Recomendamos a los ciclistas que sigan la carretera, con lo que evitan meterse en el pinar de arena.



Sin cruzar el puente, giramos a la derecha para tomar un camino que se dirige directamente al pinar. Poco a poco nos vamos acercando a las vías del AVE, pero sin llegarnos a ellas (4.200 m). Aquí doblamos a la izquierda para tomar un cortafuegos de arena blanda más o menos paralelo

a la vía del ferrocarril Segovia – Medina del Campo (desmantelado).

Aquí podemos seguir la variante 1 (ver más adelante) por la antigua vía del ferrocarril, con el suelo más compactado, aunque todavía se conserva la grava del firme. Se halla a unos 500 m más adelante.

Seguimos el cortafuegos de frente durante 1.200 m, sin hacer caso de los caminos que se nos cruzan, hasta un cruce de caminos con mojón y banco de piedra (6.000 m).



En el cortafuegos.

Más adelante hay un mojón que nos indica que debemos seguir hacia la derecha (7.200 m). De frente nos encontramos con que el camino ha sido cerrado por la reciente explotación de una mina de arenas silíceas. El camino ha sido marcado dejando esta mina a la izquierda del caminante.



Bordeando la explotación llegamos a un camino afirmado para los camiones (9.000 m); seguimos a derecha como indica una flecha amarilla. Un poco más adelante, el camino afirmado hace un giro a izq.; nosotros seguiremos de frente (hay una piedra con flecha y el nombre de Nava).

Llegaremos al camino de los Arrieros, muy amplio. Doblamos a la izquierda en dirección a unos postes de la luz con flechas pintadas. En las cercanías de Nava de la Asunción, tomamos el camino que dobla a derecha (con flecha y mojón) que nos lleva directamente hasta la población. El cartelón que anuncia la población y da noticias de los servicios está a 11.900 m de Santa María La Real de Nieva.

Variante por la antigua vía del ferrocarril; recomendada para ir andando.

Desde ese punto, a 500 m del cortafuego, encontramos un poste de cemento pintado de blanco. Hay marca amarilla para indicar que tenemos que doblar a la izquierda, y tomar de frente la vía desmantelada. Debemos andar unos 5.000 m hasta tomar el camino de los Arrieros. Allí doblamos a la izquierda y enseguida llegamos al camino marcado por el cortafuegos. Unos 6.800 m hasta el cartelón del camino a la entrada de Nava.



Distintos aspectos de la variante por la antigua línea de ferrocarril (desmantelada).



Desde que hemos tomado el cortafuegos hasta el cartelón hemos andado 7.100 m.

Entramos en Nava de la Asunción (Km 532) por la calle de San Juan de la Cruz, y nos dirigiremos hacia el Norte. En el centro se hallan

la Plaza Mayor y la iglesia parroquial de Nuestra Señora de la Asunción.



Plaza Mayor de Nava de la Asunción.



Ermita del Santo Cristo de la Expiración.

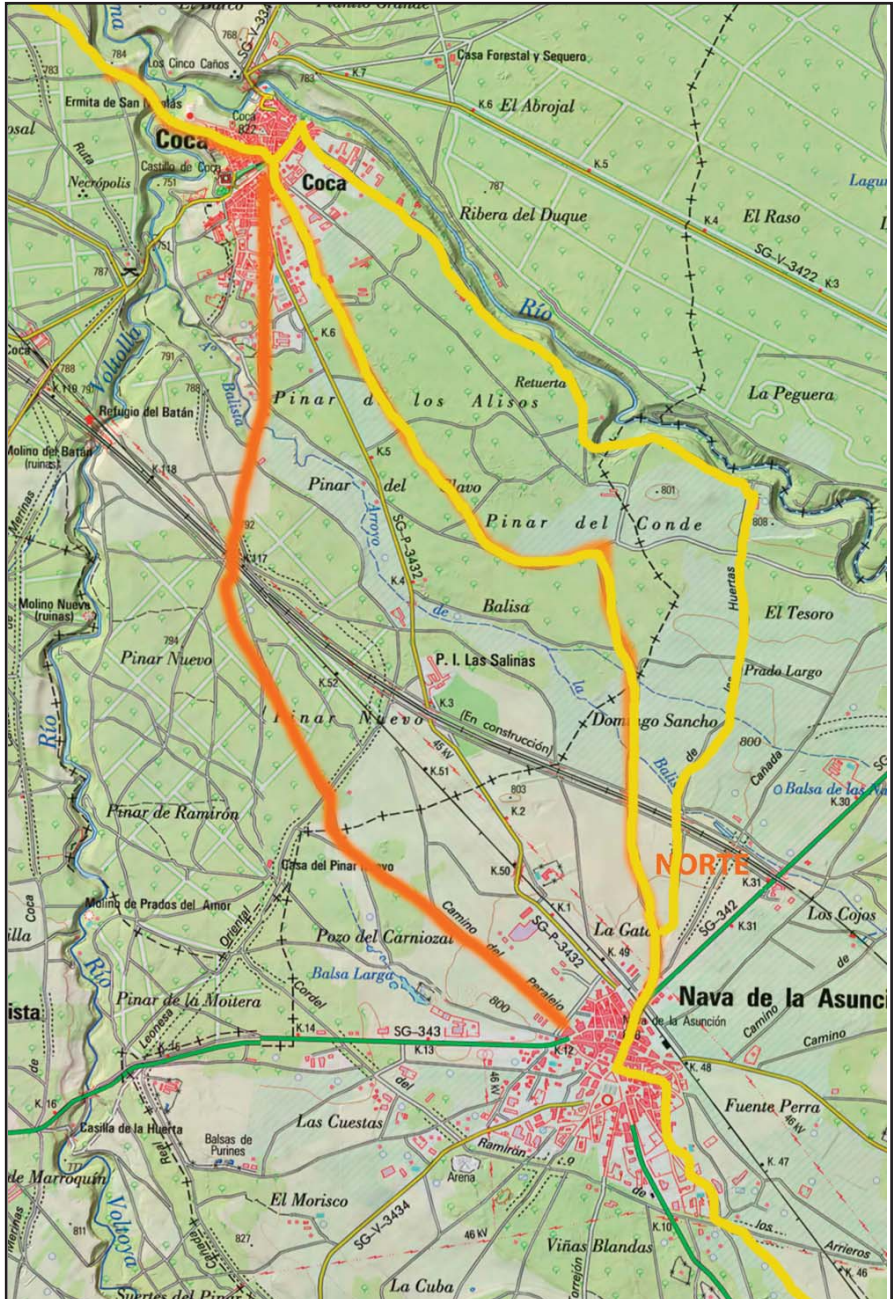
Para salir de Nava hemos de acercarnos a la ermita del Santísimo Cristo de la Expiración (siglo XVIII), junto a la carretera de Navas de Oro (SG-342) esquina a la carretera de Coca (SG-P-3432). Junto a la ermita hay

un albergue juvenil y centro socio-cultural (con alojamiento no preferencial para peregrinos). Aquí están los caminos oficiales que se dirigen a Coca.

Seguimos de frente por el camino de la Trinidad, que sale inmediatamente después del albergue, ligeramente a la izquierda. A 295 m tomamos el camino de la izq. y seguimos 270 m más hasta encontrarnos un cruce de caminos. Está marcado con flechas. A la derecha, la variante A? (camino de las Huertas) lleva directamente hasta tropezarse con el



Junto a la ermita.



En línea amarilla las dos variantes del camino oficial;
 en línea naranja la variante del camino de Peralejo.

Etapa 3- 50

río Eresma, a unos 5.000 m. Allí se gira a la izquierda para introducirse en el pinar, siguiendo el río aguas abajo, a nuestra derecha, otros casi 5.000 m hasta llegar a Coca. Se debe tener especial cuidado y atención a las señales y flechas. En total unos 9.825 m.

A la izquierda la ¿variante B? va más a la izq. de la anterior, también por el interior del pinar de arena, hasta el arco de la muralla. En total unos 8.680 m.



Zona, a la salida de Nava, con dos posibilidades hacia Coca.



Entrada al camino de Peralejo, desde la carretera de Santiuste de San Juan Bautista.



Diversos aspectos del camino de Peralejos, de Nava de la Asunción a Coca.



Pintando en el camino de Peralejo



Variante por el camino de Peralejo.

Un camino más corto es el que se toma en el camino de Peralejo, calle transversal en la carretera de Santiuste de San Juan Bautista. Desde aquí seguimos el camino de tierra hasta un cruce, a unos 1.440 m; seguimos de frente hasta otro cruce (2.300 m), éste marcado con flecha en unas piezas de cemento, donde seguimos a derecha hasta otro cruce (2.600 m). Aquí seguimos por la izquierda, cruzamos la cañada oriental, acercándonos a la vía del AVE, que cruzaremos por debajo aprovechando un paso inferior (4.700 m). Seguimos de frente atendiendo a las marcas pintadas, para cruzar el arroyo Balisa hasta toparnos con un camino que tomaremos hacia la izquierda (unos 5.960 m), e inmediatamente a la derecha para dirigirnos directamente a Coca. Al fondo tomamos a la derecha, e inmediatamente encontramos la carretera SG-P-3432.

Aquí nos desviamos a la izquierda para encarar la población, cuyo arco en la muralla está a 7.900 m desde Nava.



El camino de Peralejo en la entrada a Coca.



Mariano y Amador ante el arco de entrada en la muralla medieval de Coca.

Entramos en Coca (Km 522) por el arco de la muralla medieval. El albergue de peregrinos (municipal) se encuentra en la carretera de Navas de Oro (SG-V-3341), a unos 400 m del arco.



Camino del albergue de peregrinos de Coca.

Información práctica para los peregrinos (3ª etapa)

NIEVA

Ayuntamiento: Plaza Mayor, 1 -- 921 59 42 59

Farmacia: calle del Nuevo Trazado, 1 -- 921 59 44 61.

NAVA DE LA ASUNCIÓN

Albergue juvenil municipal y centro socio-cultural: El edificio de reciente rehabilitación acogerá, cuando sea abierto, diversas actividades: cursos y residencia del Ayuntamiento y de otras Administraciones y Asociaciones, actividades deportivas, rutas turísticas y vía verde, Camino de Santiago; además, se usará como Centro de Iniciativas Turísticas, y para cursos externos, conferencias, asambleas, y actividades juveniles y culturales.



Los peregrinos no tienen preferencia a la hora de alojarse, aunque parece ser que se reservarán 8 plazas para ellos. El alcalde dejó claro que es un albergue juvenil, no de peregrinos (mayo 2012).

Tiene cuatro dormitorios, con 42 plazas, en la 3ª planta.

Contacto: Ayuntamiento (centralita: 921 58 00 36)
teléfono del albergue: 921 58 08 02 (¿próximamente?).
correo electrónico: info@navadelaasuncion.org
funcionaria Atención al Peregrino: Silvia.

Centro de atención primaria:

Dirección: Plaza del Caño, 1

Tel.: 921 58 09 04 -- Teléfono de urgencias: 921 58 07 74

Servicios: Médicos de atención primaria, matrona, servicio de pediatría, fisioterapeuta.

Servicios médicos privados: existen centro de fisioterapia y osteopatía, podología y óptica.

Farmacia: P. GARCIA MARTIN
calle de Gabino Herrero, 4 -- Teléfono: 921 58 00 33

Bares y restaurantes, tiendas de alimentación, pastelerías, librerías...: hay varios muy céntricos.

Entidades bancarias: Banesto, Bankia, Caja Rural de Segovia, La Caixa, Santander.

COCA

Ayuntamiento: Plaza Mayor, 1, 921 58 60 11; fax: 921 56 60 76
<http://www.coca-ciudaddecauca.org>
correo electrónico: ayuntamiento@coca-ciudaddecauca.org



Albergue de peregrinos (municipal):
avd. Juan Pablo II, s/n, en la antigua
Casa del Maestro, junto al Centro Cultural Fonseca. Sello de credenciales.

Personas de contacto: Charo y Ángel,
627 30 40 09.

Dispone de 16 plazas, en litera, en la 2ª planta de la casa, con colchones y mantas, más dos colchones grandes suplementarios. Espacio para bicicletas.



Dispone de salón-comedor, aseos con agua caliente, y cocina (con todos los electrodomésticos, excepto lavadora), en la planta baja.

Buzón para donativos.

Farmacia: Lda. Ana I. Maroto Arenas, calle de Luis Finat, 17 -- 921 58 66 77.

Centro de salud: calle de Falcón Ruiz y Llorente, 7 -- 921 58 60 09.

Bares-restaurantes:

Bar El Arco - 921 58 61 12 (llave del albergue y sello); cierra los miércoles.

Bar-Restaurante La Estación -- 921 58 68 51 (sello), menú del peregrino.

Bar-restaurant La Muralla - 921 58 64 03 - 660 97 50 42.

Etapa 3- 54

Entidades bancarias: Banesto, Bankia, Caja Rural de Segovia, La Caixa.

Comercios: alimentación, librerías, ferretería...

VILLEGUILLO

Ayuntamiento: Plaza Mayor, 1 -- 921 58 31 04; lunes y jueves, de 17,00 a 20,00 horas.

www.villeguillo.es

ayuntamiento@villeguillo.es

alcaldía: 677 53 42 66

Albergue de peregrinos (municipal): calle Primera del Terrero, 2.

Dispone de 10 plazas, con 2 aseos con ducha y agua caliente. Cocina completa con vitrocerámica, microondas y nevera. Calefacción. Además hay un local diáfano para albergar más peregrinos que lleven alfombrillas y sacos de dormir.

Personas de contacto: Valeriana, Pilar y Pedro, en la calle Real, nº 8, con llave del albergue y sello.

Buzón para donativos.

No hay centro de salud

Nieva - Iglesia parroquial de San Esteban Protomartir.

Se trata de un templo rural de una nave con cabecera de tramo recto y ábside semicircular, campanario y galería porticada en el costado sur. Se trata de uno de los ejemplos más claros dentro del arte medieval segoviano del empleo del ladrillo en templos de tradición románica, pero con muy escasos elementos de verdadera tradición hispanomusulmana.



No es de extrañar que muchos autores sigan rechazando el uso del término “mudéjar” o incluso de “románico-mudéjar” para estos templos castellanoleoneses (especialmente los segovianos) y prefieren la denominación “Románico de Ladrillo”, pues consideran que se trata de una mera descripción.

La Galería Porticada

Hasta comienzos de este siglo la galería porticada de la iglesia de Nieva se encontraba cegada, con el fin de ampliar el espacio del interior de la iglesia. Tras su restauración, observamos uno de los más interesantes ejemplares de pórtico románico que podamos contemplar en este territorio de la Extremadura castellana donde tanto abundan. En esta galería porticada se combinan partes de ladrillo (arcos y pilares extremos) con piedra tallada (columnas completas).



Estas columnas son pareadas y en sus voluminosos capiteles hay esculpido magníficos leones, grifos y arpías. En uno de ellos hay una escena de combate entre caballeros con lanza y en otro, un hombre sujeta a dos cuadrúpedos (posiblemente leones) mediante sendas cuerdas que rodean sus cuellos.

El campanario

Elemento especialmente interesante es su torre, que a modo de cimborrio cabalga sobre el primer tramo de la nave, como ocurre en San Clemente, Santísima Trinidad, de Segovia, y Carbonero el Mayor. Es de planta rectangular, con dos cuerpos de campanas, más el de arranque. En las caras más anchas, que dan a oeste y este, hay abiertos dos vanos mediante arco doblado, siendo el del primer piso apuntado, y el del superior, de medio punto. En las caras estrechas, se repite la disposición, pero reduciéndose el número a un vano en cada piso.

Ábside

Exteriormente, el ábside se articula mediante tres pisos de arquerías ciegas y dobladas semicirculares, sin impostas, que crean verticalmente nueve calles. Por encima se remata con franja de esquinillas y tres filas de ladrillos forman el alero. Los muros del presbiterio muestran dos arcos doblados separados por recuadros o falsos alfiles, y por encima, seis rectángulos verticales y estrechos.

Puerta

La preciosa puerta septentrional dispone de cuatro arquivoltas y tiene la originalidad de que su perfil es de nacela, con lo que no se crea el habitual escalonamiento, sino un derrame continuo. La puerta meridional tiene tres arquivoltas y alfiz.

En el **interior**, lo más sobresaliente es el abovedamiento con cañón apuntado y fajones sobre impostas de nacela. En las reformas del siglo XVII, se añadió un crucero y un ábside en el extremo occidental, por lo que hoy es un templo con dos cabeceras.

Nava de la Asunción - Iglesia de Nuestra Señora de la Asunción.



La iglesia parroquial Nuestra Señora de la Asunción, situada en la Plaza Mayor, está construida sobre un antiguo templo románico. De ésta época se conserva la torre (a la que se añadiría el campanario), y la parte de la puerta de entrada, característica clásica del románico. El resto de la edificación se construirá en el siglo XVIII, y es un claro distintivo de “aparejo pinariego” (ladrillo y paños), salvo el cimborrio octogonal que solo es de ladrillo.

La iglesia tiene planta de cruz latina, formada por tres naves, más ancha y alta la central, coro en alto a los pies y un gran cimborrio en el crucero cubierto por falsa cúpula sobre pechinas y tambor de ventanas. Éste, como el resto de las cubiertas de la iglesia está elaborado con estuco y escayola. El retablo del altar mayor es obra del escultor segoviano Manuel Suárez, datado en el año 1740. La sacristía, situada junto al atrio, conserva un escudo de caliza procedente de otro lugar. La fecha de construcción no está determinada pero la primera referencia a ella data del año 1480. La nueva construcción está fechada en el año 1734. La pila bautismal que se encuentra en la iglesia pertenecía a una antigua iglesia desaparecida llamada Ermita de la Trinidad.

Ermita del Santo Cristo de la Expiración

Es la única que queda en la actualidad de las tres que llegaron a existir en el municipio. Antiguamente se la denominaba “El Humilladero” que eran los lugares con una cruz o una imagen que había a las entradas de los pueblos y junto a los caminos. Está datada en el S. XVI y se va construyendo en diferentes fases, en función de las aportaciones que se van haciendo para la obra, de ahí los distintos estilos arquitectónicos: está construida con el tradicional “aparejo pinariego” y con influencias toledanas. En el siglo XVIII (1757) se edificaron la sacristía y el retablo y se pintó la cúpula. En 1773 se finalizó con la construcción de la espadaña y parte de la bóveda, con los materiales de la antigua Ermita de la Trinidad derruida en aquel momento e inexistente en la actualidad. Por último, fue totalmente restaurada en 1968 quedando tal y como está hoy en día. La restauración y la pintura de la cúpula es obra del pintor vallisoletano afincado en Nava, Eugenio Tejedor.



Coca

Esculturas zoomorfas

Son tres esculturas zoomorfas las que se encuentran hoy en Coca. Dos de ellas se exponen en la parte exterior de la muralla, junto al Arco de la Villa. La otra se encuentra empotrada en uno de los muros del recinto exterior del castillo. Son verracos labrados en granito y supuestamente protectores del ganado. Uno de ellos contenía una inscripción en latín hoy prácticamente borrada.



Edificio de los Cinco Caños (edificio romano)

Se trata de un edificio alto imperial, del siglo I o II d.C., que, tenía relación con el agua. Toda la parte izquierda era un gran estanque cuyo revestimiento hoy ha desaparecido. Por

ello podría ser una vivienda con termas o bien una gran fuente monumental, pero en ambos casos con dos plantas.

Conserva una colección de estucos pintados de estilo pompeyano en los muros. Se disponen en paneles, y los temas conservados son siempre geométricos. Estos estucos tienen la particularidad de alcanzar una altura de 2 metros aproximadamente, siendo los que mayor altura alcanzan en toda la meseta norte.



Cloaca romana

Es uno de los escasos vestigios que quedan en superficie de la antigua ciudad romana de Cauca. Se trata de una cloaca o canal de desagüe por el que se vertían las aguas residuales al río Eresma. Sus paredes son sillares de piedra, mientras que el suelo está construido con lajas de pizarra. Su interior se encuentra cegado con materiales imperiales

Muralla medieval



Contiene una de las cuatro puertas que daban entrada a la ciudad. Hoy se conservan unos 200 metros de la muralla que llegó a rodear toda la ciudad medieval. Queda, con seguridad, la parte más elevada y de mayor grosor ya que protege la zona más vulnerable, la que no está flanqueada por las profundas cárcavas labradas por los ríos.

Construida en el siglo XII, la parte hoy visible está almenada y tiene tres torres. Contiene una de las puertas de entrada a la ciudad, la Puerta de la Villa, cuyo vano se cubre con unos arcos apuntados, abocinados y enmarcados por un alfiz, todo ello de ladrillo. El resto está construido por piedras de pizarra y cuarcitas, entre las que pueden verse materiales romanos y celtibéricos.

Iglesia de Santa María La Mayor

Es la única que se conserva de las siete iglesias con que contara Coca en otros tiempos. Se termina de construir en 1520 sobre los cimientos de una iglesia románica de la que hoy sólo queda la parte inferior de la torre. Tiene una sola nave y es de planta de cruz latina. Los muros y parte de la torre están contruidos con ladrillo, mientras que los contrafuertes, las columnas interiores, los nervios de la bóveda y las ventanas son de piedra caliza. A pesar de la fecha de su construcción, posee escasos vanos, por lo que su aspecto exterior es bastante macizo.



La *torre* tiene tres partes diferenciadas: la inferior, de mampostería, es del siglo XII; la central, de ladrillo es contemporánea de la iglesia (siglo XVI); la superior contiene el reloj y un original remate, es de principios del siglo XX.

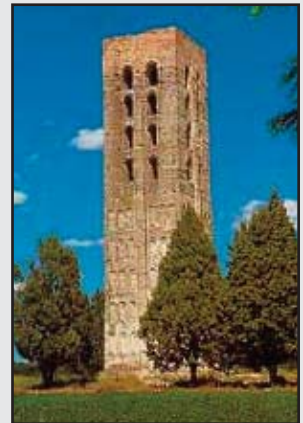
En el *interior* destaca la bóveda gótica de cinco tramos en las que se adoptan diversas soluciones estructurales. También, el retablo mayor, de gusto clásico. Aunque las obras de mayor importancia artística son los sepulcros renacentistas de la familia Fonseca.

Ermita de Santa Rosalía

Se encuentra a escasa distancia del Puente Grande, en dirección a Navas de Oro. Ha permanecido abandonada desde mediados del siglo XIX. Fue fundada en 1728 por D. Gaspar de Sarabia, y estuvo autorizada para impartir culto. Construida en ladrillo, posee una galería abierta a la ribera del río Eresma y una pequeña torre en uno de sus extremos.

Torre de San Nicolás

Fue construida en el siglo XII a imitación de un minarete islámico. Es lo que queda de la iglesia del mismo nombre derrumbada a finales el XVIII. Su construcción es de mampostería y ladrillo, con planta cuadrada. En su mitad inferior tiene cinco pisos de arquillos ciegos, mientras que en la parte superior podemos ver cuatro pisos de ventanas abiertas en el muro.



Actualmente es un mirador desde el que puede observarse, tan sólo a unos metros del profundo tajo del Eresma, tanto el casco urbano como la densísima capa vegetal que rodea a Coca.

Puentes

Cualquier acceso que se utilice para entrar en Coca atravesará necesariamente un puente. Las razones defensivas de su ubicación en época prerromana así lo determinan. Hoy existen tres puentes sobre el Voltoya, dos sobre el arroyo Balisa y uno más sobre el Eresma.

El puente más antiguo es el llamado “Puente Chico” sobre el río Voltoya. Es de época medieval, construido en mampostería y con dos ojos apuntados. Ha sufrido numerosas reconstrucciones, pero aún se percibe su primitiva fisonomía.

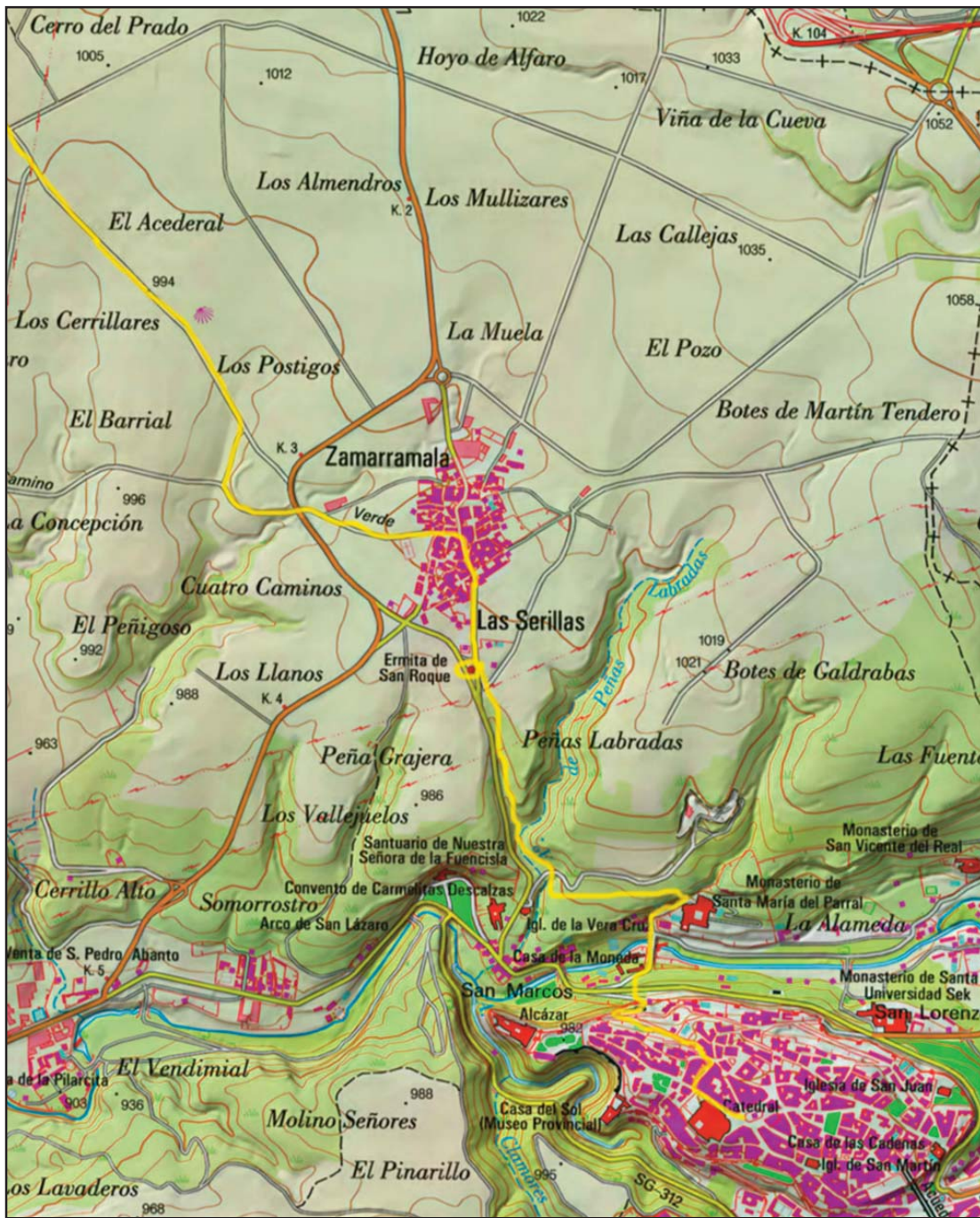
Villeguillo

Iglesia parroquial de San Pedro Apóstol

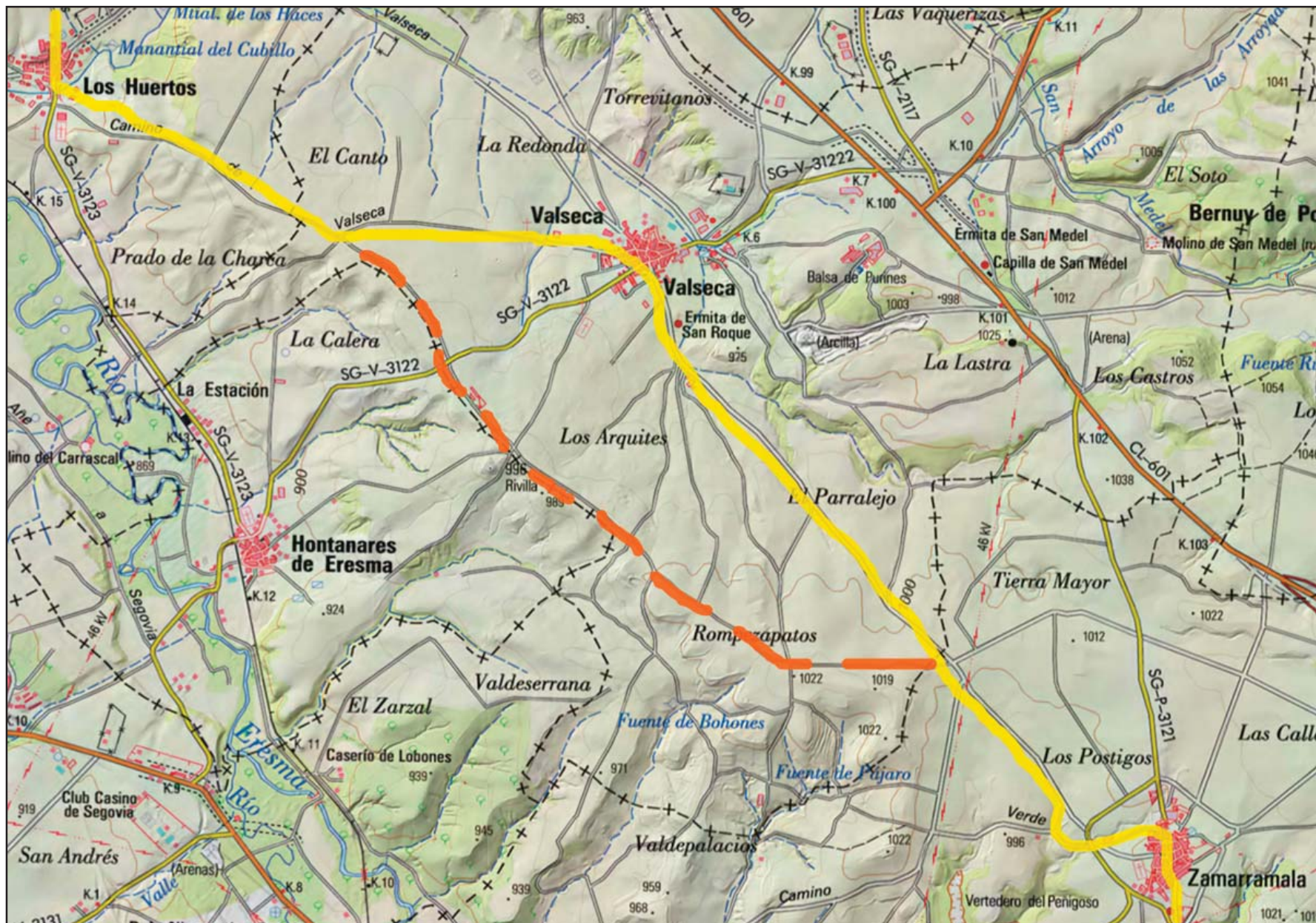
Se acabó de construir en 1687 y su torre campanario en 1688. Pertenece a la diócesis de Segovia dentro del Arciprestazgo de Coca-Santa María la Real de Nieva. Responde a la tipología de iglesia del barroco de la zona: aparejo de ladrillo cocido con muro levantado en tapial. El tamaño y la riqueza del templo denotan la importancia que en sus tiempos debió tener la población. Es muy probable que se construyese sobre otra iglesia anterior. Consta de tres naves y tribuna a los pies. La central, de mayor tamaño tiene una cúpula encamada sobre el presbiterio, donde se conservan frescos del barroco. En el centro de ésta, el símbolo de la parroquia: una tiara papal sobre las llaves petrinas (este símbolo se vuelve a repetir en el frontal del altar mayor, en la piedra que data la torre, en la cara norte de ésta y en el sello parroquial), y los cuatro evangelistas en las esquinas. También está situado el altar mayor, cuyo retablo dorado de tres cuerpos, pertenece a la tipología de “retablo sagrario” que albergan a modo de templete la forma entre cuatro columnas.



Etaapa 1: Cercedilla (M) - Segovia.

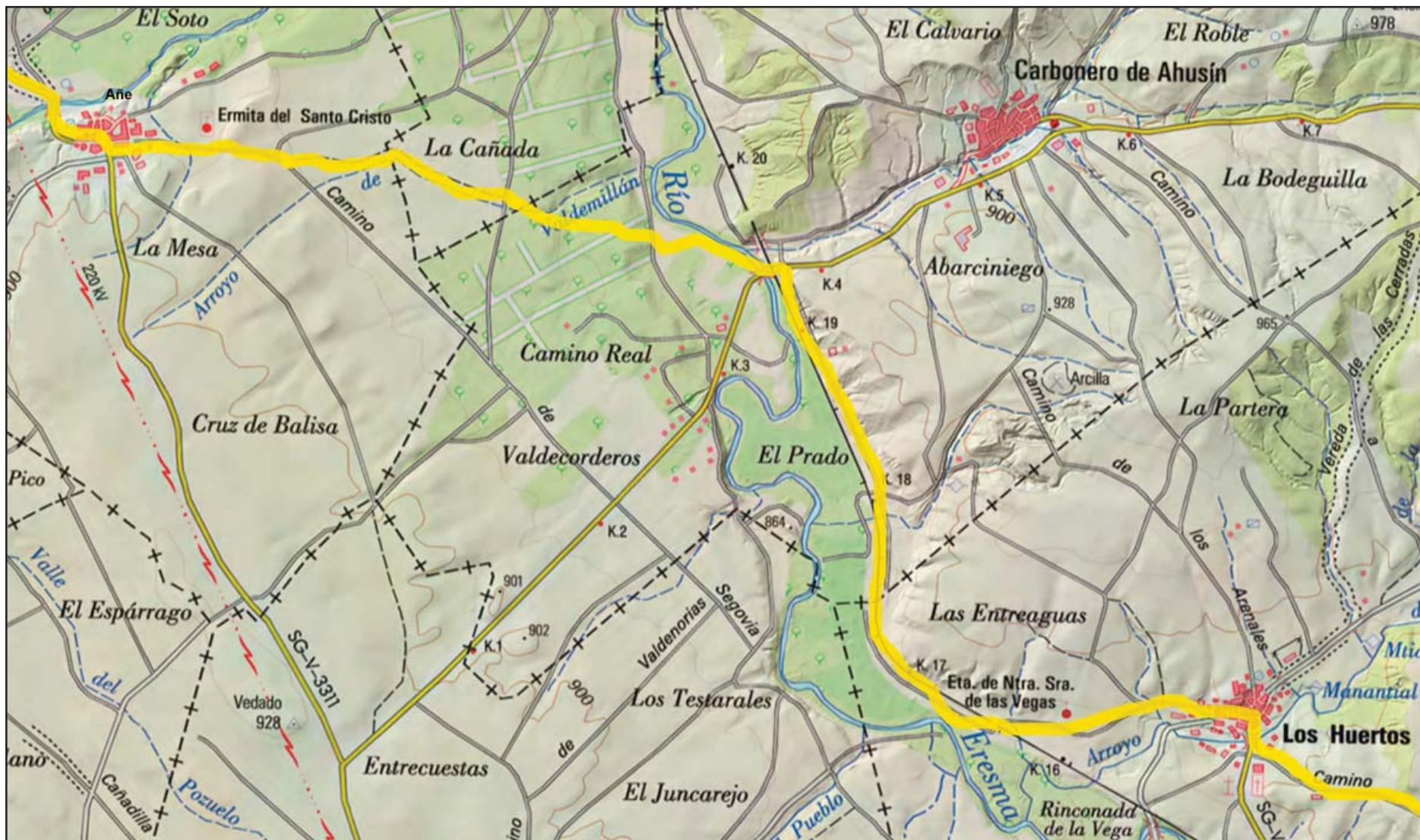


Etapa 2.1: Segovia - Zamarramala.

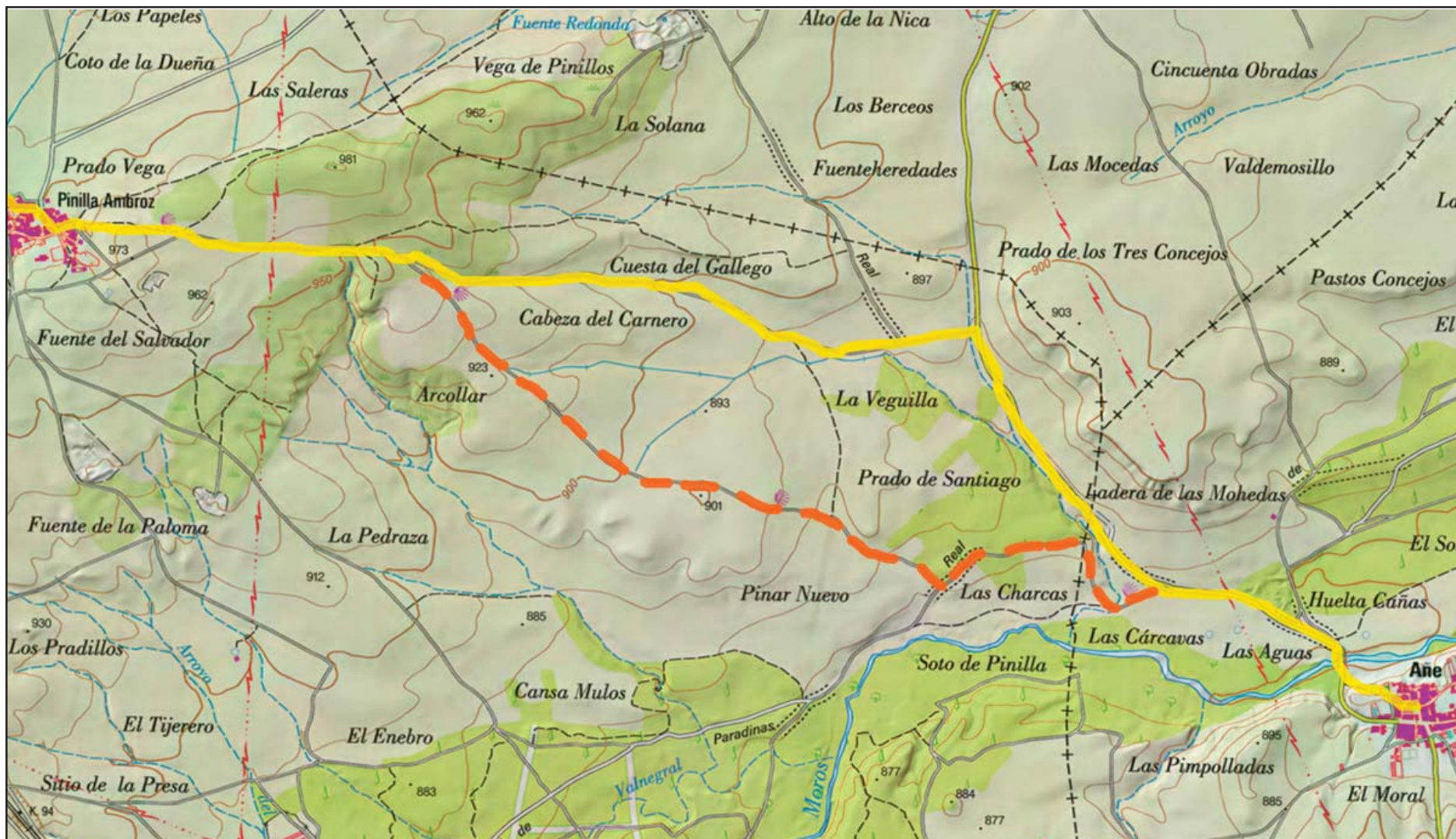


Etaapa 2.2: Zamarramala - Valseca - Los Huertos.

En amarillo, el camino señalizado; en naranja, la variante propuesta.

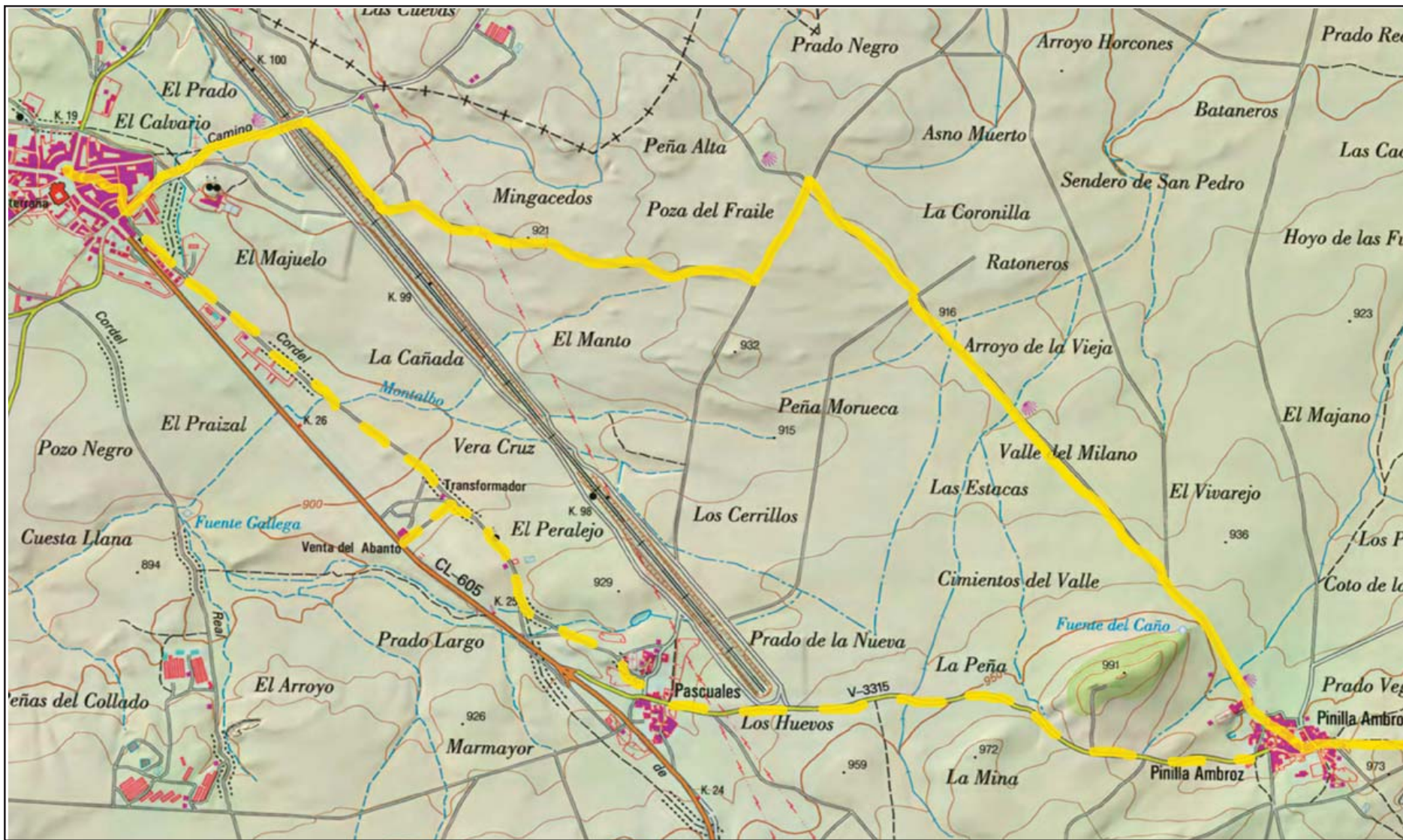


Etapa 2.3: Los Huertos - Añe.



Etapa 2.4: Añe - Pinilla Ambroz.

En amarillo, el camino señalado; en naranja, la variante propuesta.



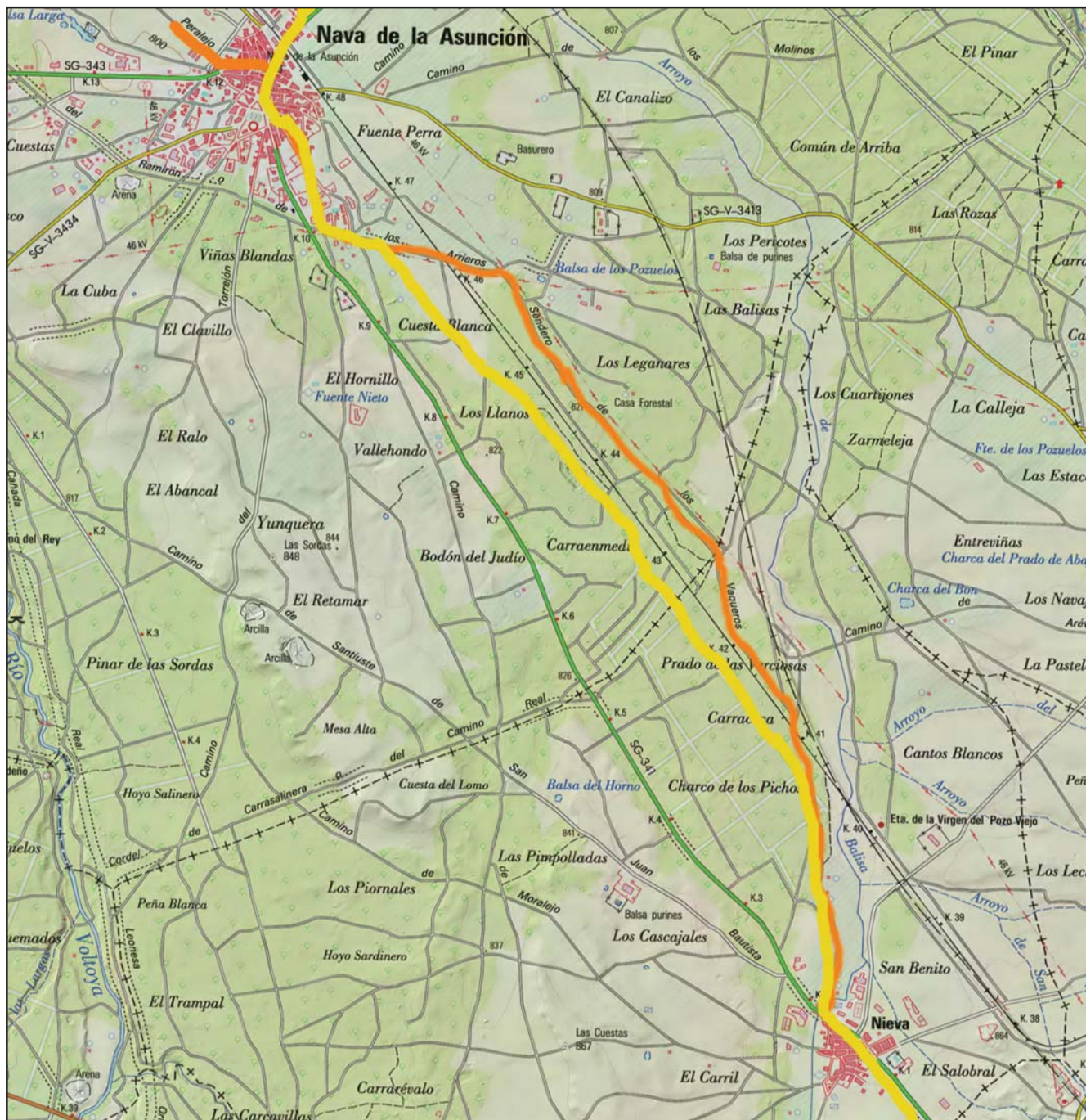
Etapa 2.5: Pinilla Ambroz - Santa María la Real de Nieva.

En línea continua, el camino señalado; en línea discontinua, la variante comentada.



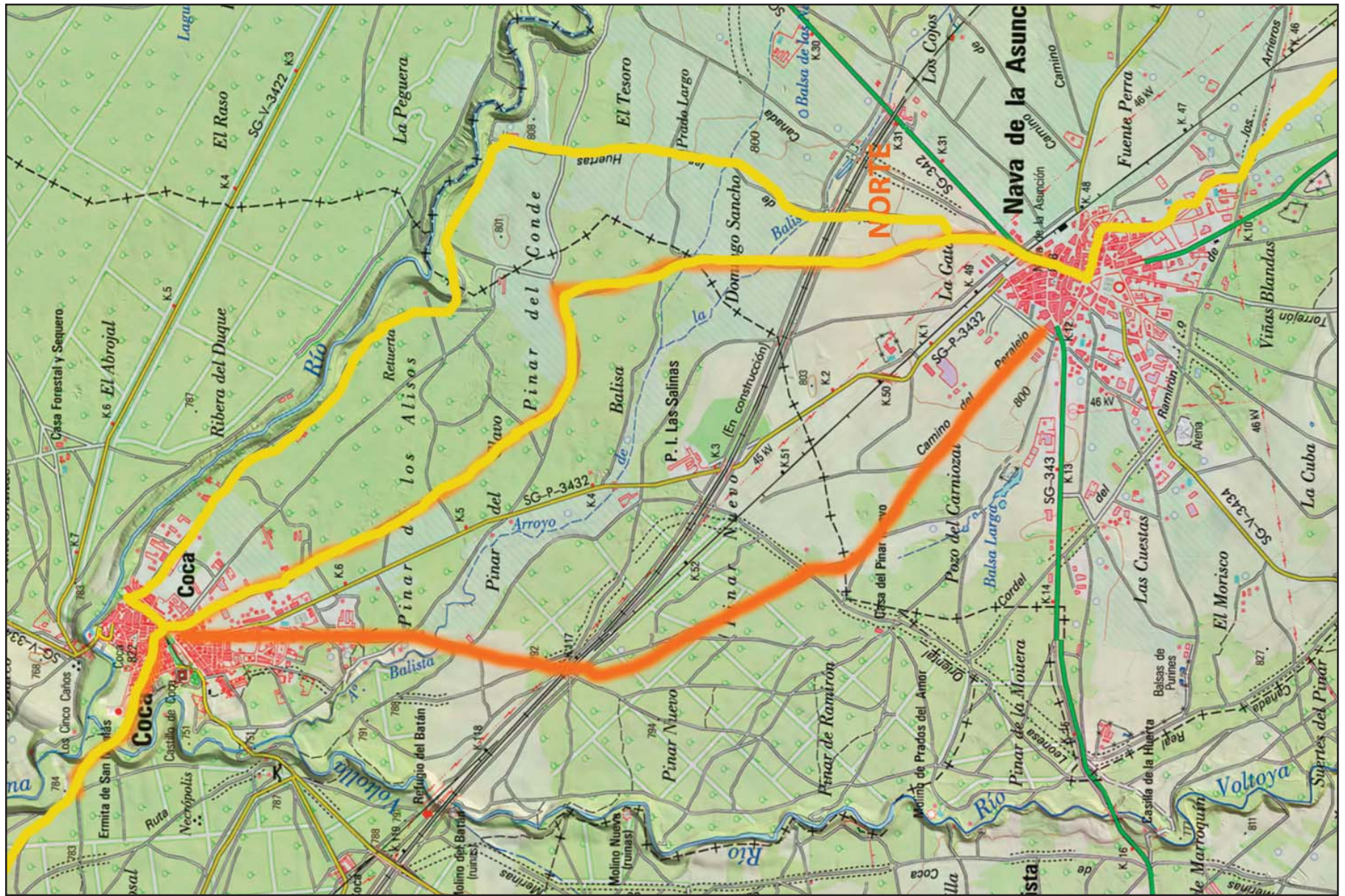
Plano de Santa María La Real de Nieva

con la situación del albergue privado en la calle de la Fuente Nueva, y las distintas posibilidades de salida de la población.



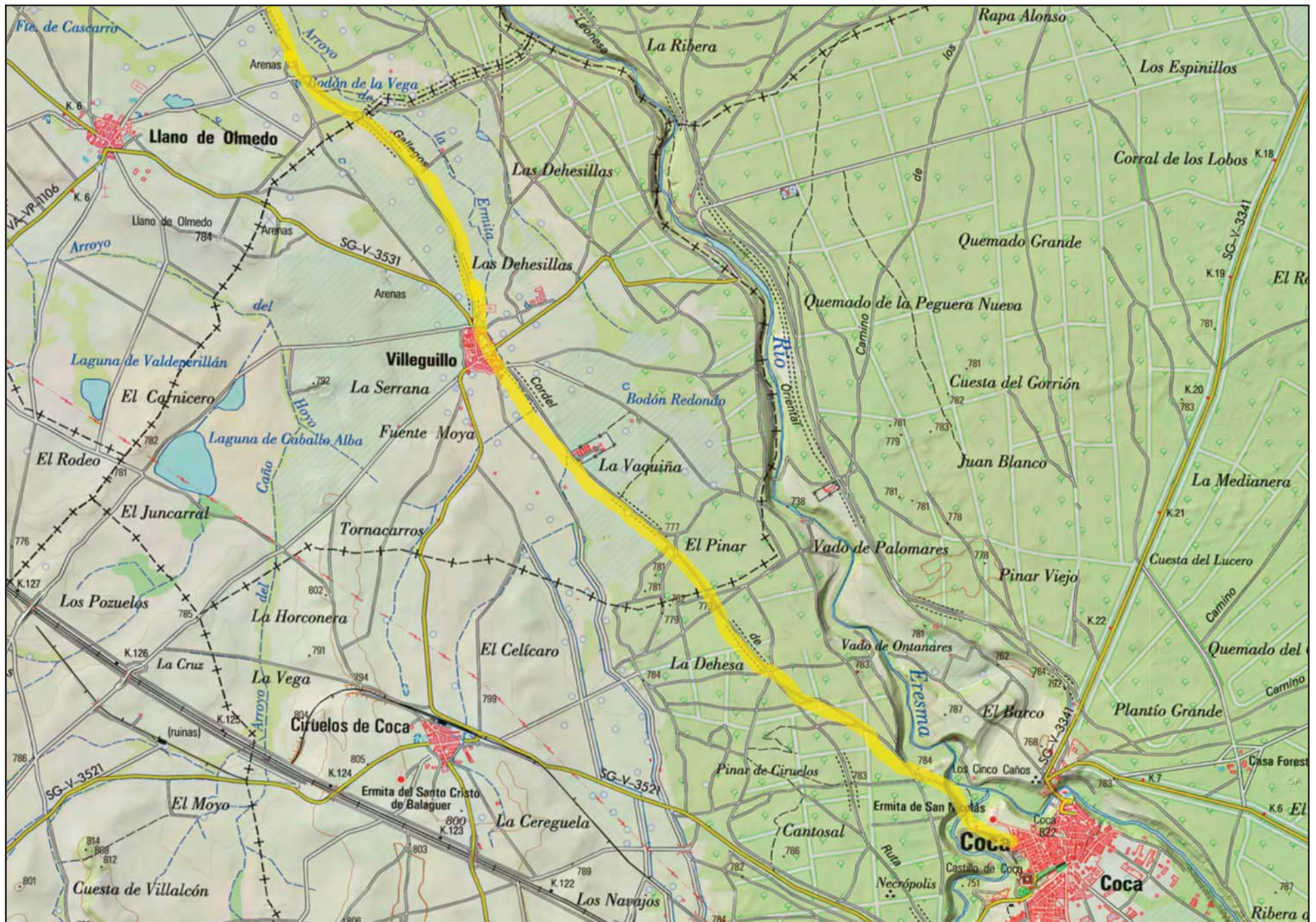
Etapa 3.2: Niewa - Nava de la Asunción.

En línea amarillo, el camino señalado; en línea naranja, la variante propuesta.

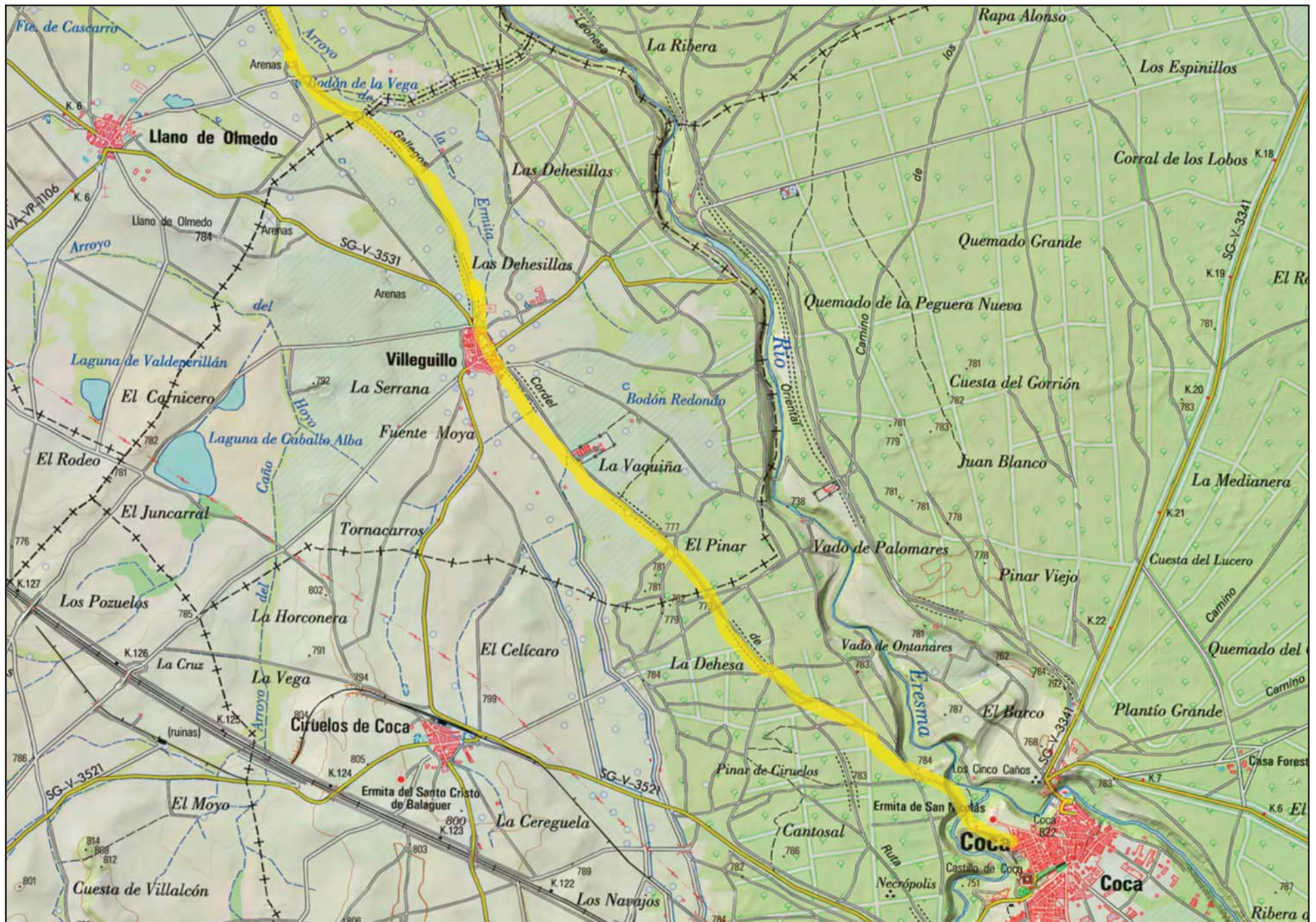


Etapa 3-3: Nava de la Asunción - Coca.

En línea amarilla los caminos señalizados; en línea naranja, la variante propuesta.



Etapa 4-1: Coca - Villeguillo - Alcazarén.



Etapa 4-1: Coca - Villeguillo - Alcazarén.