



PATROCINA

Junta de
Castilla y León

SENLEERIN

BOLETÍN INFORMATIVO

ASOCIACIÓN DE AMIGOS DEL CAMINO DE SANTIAGO DE LEÓN

ENERO 2006 Nº 54

"PULCHRA LEONINA"

APDO. 284

24080 LEÓN

Estrenamos año y estrenamos Junta Directiva. Con todos los buenos augurios que todos nos deseamos en estos primeros días del año, afrontamos esta nueva etapa con ilusión y aprovechamos también para deseáros todo lo mejor para vosotros.

- Incluimos una carta de Beatriz, nuestra nueva presidenta y otra de Sor M^a del Carmen, Abadesa del Monasterio de "Las Carbajalas", ambas dirigidas a todos los miembros de la Asociación.
- Isabel Micó sigue colaborando y nos habla sobre la salida de Limpieza del Camino que hemos realizado en el mes de Diciembre.
- **¡ATENCIÓN!**: Incluimos también el **Calendario de Salidas** para el **2006**, que como ya sabéis los que asististeis a la Asamblea, se ha modificado con respecto al que os habíamos enviado. Hemos decidido en este año, hacer completo el Camino del Norte, yendo desde León a Oviedo en 5 etapas, lo que nos ocupará los meses de Enero a Mayo.
- Y además os aportamos algunos números sobre el albergue: en cuanto peregrinos acogidos.
- Recordaros también que el horario para cualquier tipo de información que necesitéis es:

Los lunes a partir de las 8 de la tarde, en el Albergue de Peregrinos.

CARTA DE LA PRESIDENTA

Supone una gran responsabilidad ser presidenta de esta Asociación de Amigos del Camino de Santiago "Pulchra Leonina".

Yo me inicio en este puesto con ilusión, entusiasmo y ganas de trabajar para que los fines de la Asociación sigan por el camino marcado.

En primer lugar, quiero dar las gracias a Amelia y a todos los miembros de las anteriores juntas directivas que han hecho posible que ahora seamos una gran familia y una familia en expansión. Agradezco asimismo la disposición a seguir trabajando de los miembros de la Junta Directiva anterior, que han depositado su confianza en mí y siguen en sus responsabilidades en la Nueva Junta. Espero que todos los que ahora formamos parte de ella sepamos afrontar las dificultades, que sin duda alguna se nos van a presentar, y encontremos las mejores soluciones para el buen "andar" de esta Comunidad.

Lleva 10 años, según información directa de Amelia, funcionando esta Asociación. Yo llevo en ella poco tiempo ya que desconocía su existencia; pero dentro de mí bullía la inquietud del "Camino", de "hacer el Camino" y no de una manera particular, sino en grupo y con espíritu de grupo de peregrinos del Camino.

La vida te va ofreciendo oportunidades y, cuando uno está preparado, las encuentra. Hay un dicho precioso según el cual: "el maestro llega cuando el alumno está preparado", pues eso me pasó a mí, tras diferentes carambolas conocí las dotes artísticas de Juan Carlos y me apunté a sus clases; fue en una de ellas, entre conversación y conversación, en una tarde en la que estaba también Félix, cuando surgió el tema del Camino de Santiago, me hablaron de la Asociación y se me encendió una lucecita "eso era lo que yo andaba buscando". Y así, con Julián que se animó conmigo, nos apuntamos al Camino y lo iniciamos en el punto donde estabais en aquel momento, Lubián por la Ruta Mozárabe y.....aquí estamos; muy contentos con todos vosotros, entusiasmados con los fines de la Asociación y, ahora, comprometidos con la Junta Directiva.

Tanto Julián como yo estamos dispuestos a colaborar en todo lo que esté de nuestra parte y yo, concretamente, desde el puesto de la Presidencia, pongo mis capacidades al servicio del funcionamiento de la Asociación. Soy consciente de que tengo muchas limitaciones en cuanto a

conocimientos acerca de todo lo relativo al Camino y a los “Caminos”; pero sé que hay muchas personas que suplirán estas mis deficiencias con sus conocimientos y valiosa colaboración.

La Junta Directiva, como es obvio, está abierta para atender todo tipo de sugerencias e iniciativas que estéis dispuestos a ofrecernos; a escuchar, tratar de aclarar y solucionar aquellos aspectos que puedan suponer el más mínimo conflicto y, en definitiva, a trabajar juntos para que todo siga evolucionando favorablemente y para que la Asociación de Amigos del Camino de Santiago “Pulcra Leonina” sea un referente del CAMINO de conocido y merecido prestigio en la ciudad de León y fuera de ella. Vuestro apoyo es el elemento básico para conseguir estos fines y sé que estáis con la Asociación de manera incondicional.

Quedo a vuestra disposición. Muchas gracias.

Beatriz Gallego

CARTA DE LA MADRE ABADESA

Queridos Amigos del Camino:

No pasa desapercibida para esta Comunidad de Benedictinas, donde se asienta el Albergue de Peregrinos que caminan a Santiago, el interés y la ayuda incondicional que venís prestando a la buena acogida que se desea dispensar a los peregrinos.

A cuantos ayudáis como hospitaleros, a los que sostenéis silenciosa y ocultamente este servicio: Muchas gracias.

Entre todos seguiremos realizando esta misión procurando potenciar el verdadero espíritu que debe animar al que se pone en camino con ánimo de peregrinar.

Con el saludo, el afecto y la oración de todas estas hermanas Benedictinas.

M^a del Carmen Rodríguez

DÍA DE LIMPIEZA EN EL CAMINO

Domingo, 11 de Diciembre de 2005

Salimos de la plaza de Santo Domingo, un autocar y un microbús, camino de Hospital de Órbigo. Una mañana típica del invierno leonés, fría pero soleada. El termómetro de la plaza de Guzmán marca -5º C.

Una hora más tarde llegamos a Puente de Órbigo, dónde nos repartimos en tres grupos de animados socios dispuestos a limpiar un buen tramo del Camino. Uno de los grupos lo hará desde San Justo, otro desde Villar de Mazarife y otro desde aquí, Puente de Órbigo.

Continúan viaje los grupos que empezarán más lejos. Los del tramo más corto, unos 5 km., tenemos tiempo de tomarnos un café calentito con calma.

Una vez terminado hay que ponerse manos a la obra. Se reparten bolsas y guantes y, con buen ánimo, nos desperdigamos por los dos arcones de la carretera. Ojo avizor para que no escape a nuestra vista una sola botella de plástico, botes, cajetillas de cigarrillos y ... cualquier desperdicio que ofenda a la vista. Yo voy con el grupo del camino más corto.

Pronto dejamos la carretera para seguir un camino a la izquierda. Un camino de tierra, silencioso, tranquilo.. los preferidos por los peregrinos.

El sol, bastante alto ya en el cielo sin nubes, calienta. Al principio con un calorcito muy agradable. Pronto, sin embargo, nos obliga a que nos quitemos el anorak. Paisaje invernal ocre. La naturaleza dormita mientras

se prepara para la llegada de la primavera. Los pájaros alborotan escondidos en los matorrales de las orillas.

Se acercan por el camino tres peregrinos con paso rápido. Un saludo sin reducir la marcha. En el suelo, a un lado, dos grandes cruces hechas con piedras. ¡Algún peregrino paciente!

Aparece otro peregrino, solitario, que, con paso un tanto lento, se nos acerca. Se detiene, antes de que tengamos tiempo de saludarle, con ganas de charla. Dice que en esta ocasión –la cuarta vez que hace el Camino- no se siente en su mejor momento físico y ha tenido que separarse del grupo de tres alemanes, los de la marcha tan animosa. Un largo rato de charla, no se le veía con demasiadas ganas de poner los pies en movimiento.

Un hombre del pueblo que está haciendo su paseo diario nos saluda y se detiene para preguntarnos el significado de los montoncitos de piedras que ha visto encima de mojones de señalización. También yo los he visto y me he preguntado lo mismo. No hemos podido satisfacer su curiosidad.

Al llegar a la vía, el camino se parte en dos. ¿Cuál seguir? Nos decidimos enseguida por el más atractivo, el que continúa una vez pasada la vía. Corto, pero tiene que ser precioso cuando a los árboles les nazcan las hojas.

Escuchamos, muy breve, el tañido de una campana cercana y, entre los árboles, llegamos a ver la espadaña de una iglesia. No tardamos en

llegar a Villavante. En la mano la bolsa de basura bien llena.

Un rato de espera hasta la una en que comienza la misa. Como curiosidad de esta iglesia una imagen del popular santo peregrino Roque lleva la esclavina adornada con varias vieiras. Nos lo hizo notar Luis en la conferencia que dio aquí ayer.

A las dos de la tarde ya estamos los tres grupos juntos de nuevo. Una foto para la prensa en un lugar ideal para tomar el sol en invierno.

A todos nos hubiera gustado escuchar algunos de los numerosos toques de campana. En Villavante hubo, y supongo sigue habiendo, una escuela de campaneros. Nos marchamos sin poder ver cumplido este deseo.

No tardamos en llegar a Santa Marina del Rey. Los autocares nos dejan al ladito mismo del restaurante donde tendremos la comida de hermandad. Un poco de revuelo hasta conseguir sentarnos todos. Hace ya un buen rato que el estómago reclama sus derechos. Por suerte los camareros, diligentes, nos sirven enseguida: entremeses, patatas con congrio y cordero asado con ensalada de lechuga. Sube el tono de las conversaciones antes de la llegada del postre: un trozo de tarta riquísima y café. El ambiente alegre indica que nos sentimos contentos, satisfechos con la caminata y el esfuerzo de

agacharse una y otra vez para recoger la basura. ¡Misión cumplida!

Aún queda un segundo "postre", éste muy especial. La visita a la impresionante iglesia de Santa Marina del Rey que se alza orgullosa en uno de los lados de la plaza y que está dedicada a la mártir gallega Santa Marina. Están en el Rosario y tenemos que esperar a que terminen.

Entramos por fin y el amplio interior del templo nos recibe lleno de luz. Los retablos –once he leído en un folleto- relucen con su brillo de oro, un verdadero museo del barroco.

En la capilla mayor, en una hornacina, la imagen de la titular, Santa Marina. A la izquierda del altar, a nuestra altura, la imagen más valiosa: la Virgen de la Luz o de las Candelas, rodeada profusamente de flores blancas e iluminada con luz de velas. Imagen románica del Siglo XIV.

El párroco habla con orgullo de las piezas de su tesoro y nosotros curioseamos las imágenes, deteniéndonos ante las que más nos llaman la atención. A mí me gustó mucho un Niño Jesús de Praga, que lo tienen medio escondido detrás del sagrario. Y también una imagen de la Virgen de buen tamaño, del Siglo XVIII guardada en su camerín.

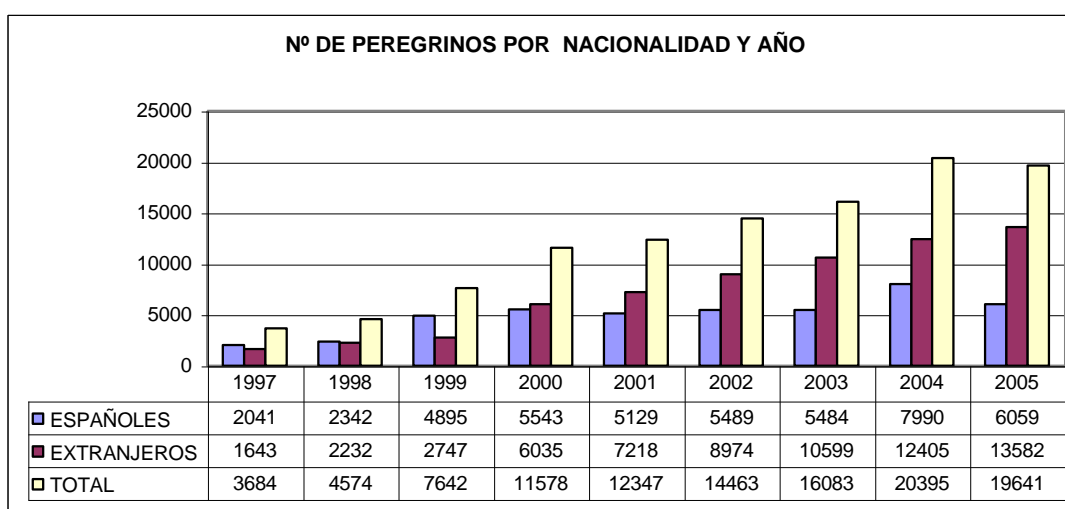
Empieza a caer la tarde cuando nos subimos al autocar y dejamos atrás Santa Marina del Rey. Al entrar en León, hacia las siete de la tarde, el termómetro de la Plaza de Guzmán marca 5°C.

Isabel Micó.

ESTADÍSTICA PEREGRINOS ACOGIDOS **Albergue de "Las Carbajalas" León - Año 2005**

Nº total de peregrinos → 19.641

Es la primera vez en 9 años, que disminuye el nº de peregrinos, aunque sea muy ligeramente.



AÑO 2005:

Ha habido menor nº de españoles (6.059) que de extranjeros (13.582). Este hecho lleva ocurriendo desde el año siguiente al último Jacobeo (año 99).

En el ranking de países por nº de peregrinos, los 10 principales son: España(6.059), Alemania (2.867), Francia (2.702), Italia (1.937), Canadá (696), Austria (634), EEUU (504), Brasil (500), Holanda (427), Bélgica (424).

Por fracciones: España → casi 1/3. Alemania + Francia → casi 1/3.

Ha habido peregrinos de hasta 68 países, algunos “*tan poco habituales*” como China, Malasia, Tasmania, Bermudas, Malta o Tanzania.

MEDIO UTILIZADO:

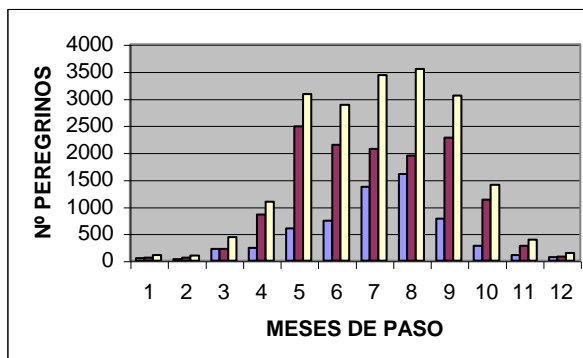
17.646 personas (**90 %**) hicieron su peregrinación a **pie** y 1.995 la hicieron en bicicleta (10 %). El empleo de la “*bici*” está más extendido entre los españoles(19%) que entre los extranjeros (6 %).

HOMBRES Y MUJERES:

Del total de peregrinos, 7652 son **mujeres (39%)** y 11.989 son **hombres (61%)**. La proporción de peregrinas es mucho más alta en los extranjeros (43%) que en los españoles (31%).

MESES DE PASO:

Se puede apreciar una afluencia media masiva de mayo a septiembre, con la curiosidad de que el nº de peregrinos es inferior en el mes de Junio que en el de Mayo (cosa que ha ocurrido otros años). Los españoles se distribuyen mayoritariamente en los meses de Julio y Agosto. Y los extranjeros se distribuyen más uniformemente en los meses centrales.



AFLUENCIA MEDIA DIARIA:

Media Anual → 54 peregrinos/día (Españoles → 17 / Extranjeros → 37).

Enero	Febr.	Marzo	Abril	Mayo	Junio	Julio	Agosto	Sept	Octub	Nov.	Dic.
3	3	14	36	99	96	111	114	102	45	13	5

El nº medio de peregrinos diario en cada mes, es un dato orientativo, que no es uniforme a lo largo de los días. Por ejemplo, en agosto aunque la media diaria es de 114 peregrinos, se superaron los 150 peregrinos en 7 ocasiones.

Prácticamente desde el 15 de Julio al 15 de Agosto, se superaron los 100 peregrinos diarios. El máximo fue del 2 de agosto con 180 peregrinos.

MEDIAS DE EDAD:

Total → **43 años**. Españoles → 38. Extranjeros → 44.

- Los países con la media de edad mayor son, en general del Centro y el Norte de Europa.
- Los países con la media de edad menor son, en general Latinos y de Europa del Este.
- Las medias de edad mayores corresponden a los meses de primavera y otoño.
- Por regla general, los peregrinos de más edad han iniciado su peregrinación desde más lejos.
- El peregrino de más edad ha sido un inglés de 86 años y la peregrina de más edad una canadiense de 83 años. Ambos iniciaron camino en Roncesvalles, aunque en fechas distintas.

LUGARES DE INICIO: Destacan cinco, que sobrepasan la cifra de 1.000 peregrinos:

St.Jean Pied de Port: 5.634	Roncesvalles: 3.551	León: 2.932	Burgos: 1.633	Pamplona: 1.462
-----------------------------	---------------------	-------------	---------------	-----------------

Teniendo en cuenta la cercanía de Saint Jean y Roncesvalles (apenas 30 km.), si los consideramos en conjunto, acumularían 9.185 peregrinos, casi la mitad del total.

En general podemos afirmar que los peregrinos españoles han iniciado su peregrinación en lugares de nuestro país, y los peregrinos extranjeros lo han iniciado en España y en localidades del resto de Europa casi a partes iguales.

Extracto del estudio realizado por José Buzzi Gracia

Π Π Π Π

1ª ETAPA EL CAMINO DEL NORTE O PRIMITIVO

Día 29 de Enero → León – La Robla (28 km.).

Hora de Salida. Hay 2 opciones:

- a) De la **plaza de San Isidoro** a la **9 de la mañana**.
- b) Sobre las 10 de la mañana de Carbajal de la Legua, para quienes deseen reducir el recorrido. En este caso cada uno debe buscar su medio de desplazamiento hasta allí.

El autocar nos recogerá en La Robla, a las 6 de la tarde, para regresar a León. No hay más alternativas: el *bus* no recogerá a nadie a mitad de camino, de modo que cada cual debe llevar su comida y su mochila. La comida se realizará en Cabanillas.

Venta de billetes → Lunes, **23 de Enero** a las **20:00** horas en el **Albergue de las Carbajalas**.



CALENDARIO SALIDAS

AÑO 2006

Monasterio Sta. M^a de Carbajal
(Albergue de Peregrinos)
Plaza Sta. M^a del Camino, 3
León

MES	DÍA	
ENERO	29	CAMINO DEL NORTE O PRIMITIVO León – La Robla (28 Km).
FEBRERO	26	CAMINO DEL NORTE O PRIMITIVO La Robla – Poladura de la Tercia (22 Km.)
MARZO	19	CAMINO DEL NORTE O PRIMITIVO Poladura de la Tercia – Puente los Fierros (26 Km.)
ABRIL	23	CAMINO DEL NORTE O PRIMITIVO Puente de los Fierros – Mieres (27 Km.)
MAYO	21	CAMINO DEL NORTE O PRIMITIVO Mieres del Camino – Oviedo (20 Km.)
JUNIO	17 y 18	AÑO SANTO LIEBÁNIEGO DÍA 17 → Desde Asturias a Cabañes DÍA 18 → Desde Cabañes a Santo PATROINA
SETIEMBRE	24	Pobladura de la Sierra – El Acebo
OCTUBRE	22	SOMIEDO La Peral – Pornacal – Villar de Vildas – Perlunes - Gúa
NOVIEMBRE	12	San Cristobal de Valdueza – Peñalba – Montes de Valdueza - Valdefrancos
DICIEMBRE	3	SALIDA DE NAVIDAD

Horario de venta de billetes → Lunes anterior a la salida (excepto festivos), de 20 a 20:30 para socios, y desde las 20:30 para no socios.