

RUTA JACOBEEA

AÑO I

ESTELLA, Agosto de 1963

NUM. 2

D. L. NA. 277-1963 - Órgano de los Amigos del Camino de Santiago de Estella



Editorial

Una realidad se ha cumplido. Y la verdad es, que merecía la pena. Estella ha sido, una vez más, el centro del Camino de Santiago. Ello debido a la I Semana de Estudios Medievales, que ha tenido por marco nuestra ciudad del Ega. Una semana dedicada a la visión de temas vitales en la historia de la ruta medieval de peregrinación. Por ello, como es obligado, el presente número de «Ruta Jacobea» va preferentemente dedicada a la Semana.

Partimos de la base de que para hacer arraigar una idea, se debe fomentar el conocimiento cultural de la misma. El conocimiento cultural es el primer paso para toda empresa de envergadura. Y podemos decir, que el cimientado está echado. Todo lo hecho hasta ahora ha sido preparación. La I Semana Jacobea es ya una realidad. No solamente por el número preclaro de especialistas, que han acudido, para prestar con su nombre y con su conciencia un brillante servicio al Camino. Por encima de ello, está el entusiasmo que la idea ha suscitado; entusiasmo plasmado en la gran asistencia de semanistas, en el interés que por los temas aquí desarrollados se ha tomado la prensa nacional, en la simpatía y ansiedad, con que los cursillistas han sido recibidos por las autoridades de los puntos visitados a través del estudio peregrinante de la Semana. En todo ello hemos palpado el interés que lo relacionado con el Camino suscita en los hombres y en los pueblos.

Y esto, además de ser hermoso, es lección. Lección de optimismo para seguir adelante, con empuje siempre nuevo, nosotros y vosotros, todos, hasta lograr que Santiago y su Camino ocupen en nuestros días el lugar de privilegio que les corresponde, por lo que fueron y por lo que deben de ser. Y también lección práctica de que los sueños pueden convertirse en realidad, si, a la hora de despertar se aúnan las fuerzas en un común afán. La I Semana de Estudios Medievales ha reunido en valioso racimo a los repre-



El Alcalde de Estella, saluda a los semanistas que asistieron a la Semana de Estudios Medievales.

sentantes del santiaguismo de toda España y de Francia, Bordeaux, París, Toulouse, Bayona, han estrechado sus manos y sus azares, con las manos y los azares de Santiago, Madrid, La Rioja, Alava, Valencia, Zaragoza, Navarra, España toda, en una palabra. Y ello enmarcado en una garantía total de continuidad. El Estudio General de Navarra, Universidad de Pamplona, se ha hecho cargo de la parte científica de la Semana, por lo que nos ha nacido la certeza de

una sólida cimentación; sólida, como todo lo que al Estudio acompaña. La Diputación de Navarra y el Ayuntamiento de Estella nos han dado la caricia de su mecenazgo. Gracias.

Gracias a todos los asistentes, profesores y alumnos. Por vosotros ha sido posible esta concentración de ciencia medieval en Estella.

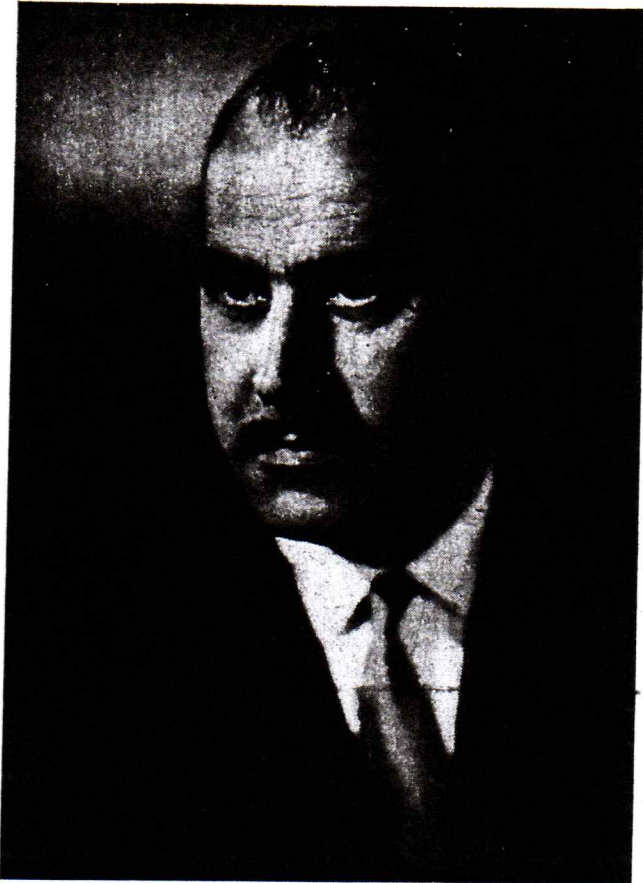
Regando con la inquietud cultural nuestros primeros pa-

sos, estamos seguros de triunfar. El logro de nuestros propósitos no está lejano; nos damos cuenta de ello después de haber palpado inquietud y entusiasmo por el Camino. Esta experiencia os debe servir de acicate a todos los amigos. Una vez empezando, la empresa, a pesar de las dificultades, no se vislumbra imposible. Desde luego, la cosecha es segura.

*El Camino... volverá a ser.
AMIGO*

Excmo. Sr. D. Jesús López Cancio

Semanistas y peregrinos



El Camino de Santiago, además de fuente de fe, cultura y unidad, debe ser una poderosa incitación al renuevo de nuestros votos de existencias y españoles. = Con todos, "amigos", entre los nuestros.

J. Cancio

25. juli. - 1.953

Antes de este movimiento jacobeo que ya se ha extendido por todo España y Europa, nuestro Excmo. Sr. Gobernador Civil Don Jesús López Cancio, hizo a pie el romeaje. Ha medido con sus pies la distancia de Roncesvalles a Santiago de Compostela. In principium erat... peregrinus, y por eso, doblemente, nos honramos en presentar a los lectores a nuestro amigo jacobeo Gobernador Civil de Navarra, en el que existe en él desde el principio de sus jóvenes inquietudes el espíritu santiaguista. Es un adelantado de "Los amigos del Camino de Santiago" y por ello nosotros nos alegramos intimamente de que este romero compostelano se halle al frente del Gobierno Civil desde donde nos apoya y anima en nuestra empresa, que sin duda en más o menos cuantía ayuda al resurgir de España

Caminando, que es gerundio, y es patronímico del peregrino. Caminando la I Semana Medieval, por la vieja ruta. Por los centros de mayor interés en nuestras proximidades geográficas. Lecciones prácticas de conocimiento del Camino. La ciencia y la alegría se han hermanado por unos días para crear un nuevo tipo de peregrino: "el semanista motorizado".

PAMPLONA.—En el Ayuntamiento, presenta a los semanistas nuestro Presidente, Francisco Beruete. El M. I. Sr. Alcalde nos habla entusiasmado, concisa y doctamente. Entre bocadillo y sorbete, nos vamos convenciendo todos de que ambos tienen razón. El camino de Santiago, con su solera de unidad cultural e histórica, es un gran apoyo para la nueva orientación europea.

En los claustros y en las capillas de la Catedral Metropolitana, el Dr. Vázquez de Parga hizo amplio honor a su proverbial sabiduría. No hay capitel para él desconocido, ni rincón donde se sienta extraño. A dúo con el profesor Rogelio Buendía fue descifrando piedra a piedra los misterios de siglos lejanos en ellas plasmados.

RONCESVALLES.—Si esto no es Medievo, que vengan y me presenten a tal señor. Por un lado el alto de Ibañeta, guardando ecos de gestas viejas, archivados entre las ruinas del Monasterio de San Salvador. Por otro la capilla de Sancti Spiritus, románica y osario, cerca del Silo de Carlomagno. Debajo de las hayas, en plena pendiente, un reconfortante almuerzo, envuelto en fresca sombra, no menos reconfor-

tante. En el centro la Colegiata presidida por la Señora de Orreaga. Y más en el centro todavía, el medievo a nuestro alcance en la Sala Capitular. D. Agapito, inefable Prior, obra el milagro. Nos acomoda a todos en semicírculo, frente a una puerta de negros barrotes. A nuestra espalda la tumba de Sancho el Fuerte. Ante la puerta, sobre una escalinata, mesa renacentista forrada de rojo. Sobre ella, un bonete de raso escarlata, una campanilla de plata y un corazón tan lleno de entusiasmo por la historia de Carlos y de Roldán, que parece romperse en palabras segundo a segundo. Manos prioriles van enmarcando las ideas, imanes que arrastran hasta nosotros las ricas leyendas. Es D. Agapito. O es Roncesvalles. Pues todos hemos sacado la impresión de que Roncesvalles será Roncesvalles, mientras Don Agapito siga siendo Don Agapito. Allí fue la batalla, aunque Don Antonio Ubieta, doctamente, pruebe lo contrario. Don Agapito nos lo dijo en una tarde de ambiente medieval. Adios, D. Agapito, hasta siempre.

Por cierto, que al bajar las crudas pendientes, nos quedamos sin frenos. Pericia del conductor, miedo y suerte a la vez. Dirección: Eunáte y Sarria. Los genios tienen sus genialidades siempre geniales. Ya casi llegados a nuestro destino, en una cuesta arriba, se le notifica al Dr. Georges Gaillard la aventura:

—Profesor, vamos sin frenos.

Cara seria. Mirada reconcentrada. Cinco segundos.

—Este chófer es un temerario.

Y estoy convencido de que nuestro buen chófer es temerario.

(Pasa a la pág. 3)



Semanistas y peregrinos

(Viene de la 2.ª pág.)

rario. Cuando el ilustre profesor dice una cosa después de pensada, lo que ocurre siempre, no hay lugar a dudas.

SARRIA.—Nuestro anfitrión, Don Félix Huarte, nos descubrió una faceta desconocida del peregrino, en su Señorío de Sarria. Sabíamos lo que de mesones, hospederías y hospitales, nos cuenta Aimerico. Pero ahora sabemos más. Sabemos que los peregrinos también tenían sus horas buenas, sus refrigerios reconfortantes, cuando en su peregrinar encintraban la acogida y buen trato que a nosotros nos dispensó el señor de Sarria.

Para el archivo: "Ecoyen se llama la viña, y lo otro... cecina".

¿Conoce alguien a una señorita francesa, rubia ella y simpática, llamada Jeanine? Más señas: sube riscos, cruza valles, y es amiga de las piedras; lleva no sé cuantas máquinas en bandolera.

Pues bien, si dais con ella, decidle de mi parte, que nos hemos encontrado una piedra románica rarísima. Corresponde, quizás, al canecillo número diecisiete del ábside tercero de san Pedro Larrúa. Estoy seguro de que le vendrá muy bien para su archivo fotográfico.

No es broma.

LOGROÑO.—La Diputación amabilísima.

Los monumentos interesantes.

Comenzamos a apreciar la obra del constructor de puentes en el Camino: Santo Domingo.

La pena es que el calor no se hermana del todo con los aperitivos picantes.

SANTO DOMINGO DE LA CALZADA.—El milagro es conocido de todos. El calor no tanto. Y la Catedral con el sepulcro del Santo y el retablo de Forment, debe ser conocida. La pena es que nuestro guía, Don Mariano Santamaria, Canónigo Archivero, se ha quedado indispuerto en Estella.

Por cierto, que el gallo canta y más canta, para regocijo de todos. ¿Intuyó nuestra medieval curiosidad?

Comentario del Sr. Goyeneche:

—El milagro estaría en que el gallo no cantara.

VIANA.—Con su Bórdón del Peregrino, constituye un hito en el Camino. Algo realmente memorable. Los ami-

gos de Viana, han logrado con este refugio uno de los atractivos más ambientados en la historia del Camino. El tiempo los pondrá muy altos. Se lo merecen. Diez de la noche. Sentados en toscos banquillos, o en el santo suelo. La luz nos mira desde viejos hachones de cera sobre lámparas de forja. Mesas de madera tosca y muros de piedra. Una campana cubre el fogón en el que el fogonero, de torso desnudo, con-

juga en sabroso olorcillo el chirriar del sarmiento, que arruga entre sus brasas las costillas sobre el asador. Don Jesús Arraiza hace revolotear sobre nosotros la figura, llena de misterios, de César Borgia. Los jóvenes y las jóvenes se buscan en la sonrisa.

Más medieval aún.

Ayuntamiento de Viana.
Ayuntamiento de Puente la

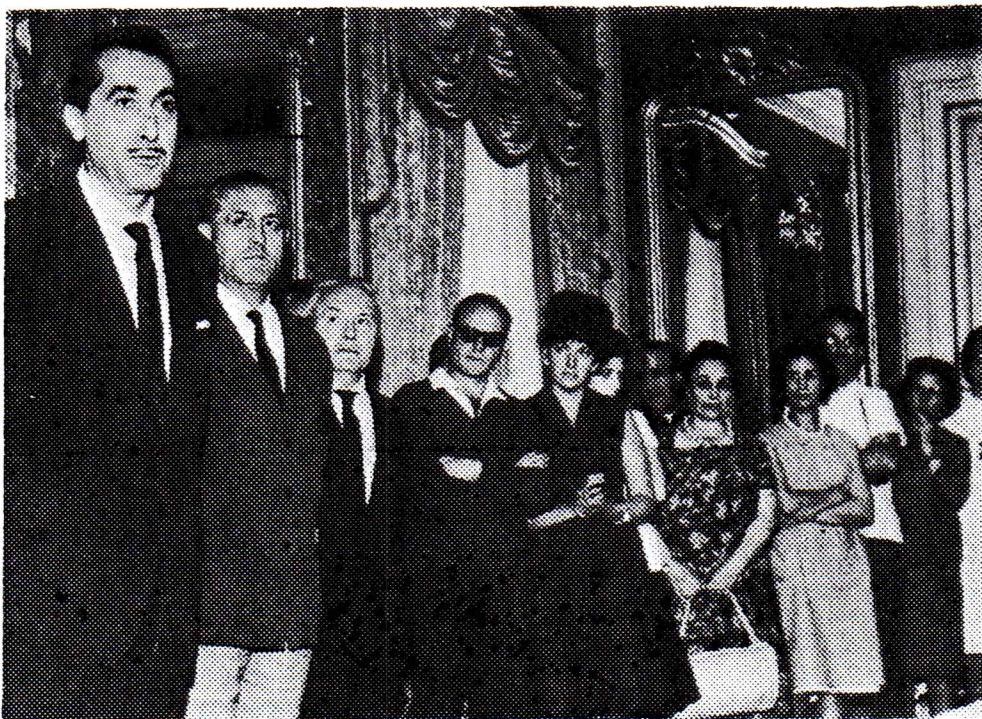
Reina. Ayuntamiento de Pamplona. Ayuntamiento de Los Arcos. Y también el de Santo Domingo.

Parece que todos los ayuntamientos de la Ruta se han puesto de acuerdo para hacer más amigable nuestra presencia. Y más solemne.

Gracias a todos.

Y... hasta otro año.

JUAN DE MALPICA



Momento en el que el Excmo. Sr. Alcalde de Pamplona recibe a los semanistas en el salón de recepciones del Ayuntamiento.

Es alta y profundamente satisfactorio constatar, que el Ilmo. Sr. Don Miguel Javier Urmeneta, Alcalde de nuestra querida y bella Capital de Pamplona, recuerda en su nombre los dos santuarios más representativos de Navarra. Así se explica su amplio y ecuménico espíritu navarro. Embellece, dignifica, y hace progresar a Pamplona, cultural, social y urbanísticamente, pero también está con su aliento en todas aquellas actividades espirituales o materiales que surjan en Navarra. "Los Amigos del Camino de Santiago" lo tenemos como amigo jacobeo desde los primeros tiempos de nuestra asociación prometiéndonos su colaboración espontáneamente. Guardamos el plano turís-

tico de Pamplona, en el que el pasado año y con su propia mano, nos señaló el recorrido o itinerario del Camino a través de su querido pueblo; nos habló de reprimtar el puente de la Magdalena y otros parajes pamploneses. ¡Qué bien si todos los Alcaldes del recorrido hicieran algo en sus pueblos! Pueden tomar ejemplo del de la Capital y así unirse prácticamente al resurgir del "camino francés" para una mayor prosperidad turística de Navarra, del Camino de Santiago, y de sus pueblos respectivos.

Don Miguel Javier quiso hacer acto de presencia en la Semana Medieval, en nombre de Pamplona nos recibió en el Ayuntamiento. Gratisima impresión causaron en los

numerosos semanistas sus palabras de exaltación y ánimo por el jacobeo, en que además de la riqueza espiritual que encierra, puede servir para un mejor conocimiento de esta franja del norte de España e incremento de un turismo, señorial, científico y selecto, al mismo tiempo que para una mayor compenetración entre los pueblos del recorrido.

Al felicitar a Pamplona por el dignísimo Alcalde que le representa, agradecemos a éste la delicada y magnífica recepción que nos dispuso. Era Navarra fraterna y hospitalaria, la que agasajaba a gallegos, madrileños, castellanos, franceses, valencianos, riojanos, aragoneses, catalanes, vascos...

Excmo. Sr. Alcalde de Estella



Su Señoría Don Moisés Iturria, Alcalde-Presidente del Excmo. Ayuntamiento de la Ciudad de Estella y el primero de los Profesores de la Semana de Estudios Medievales, por cuanto que de lección magistral cabe calificar su magnífico discurso de bienvenida en el que expuso con profundidad y galanura las vicisitudes históricas, religiosas, sociales y culturales de nuestra Ciudad a través de los tiempos, es, por su prosapia estellesa, sus palabras de ánimo para "Los Amigos del Camino de Santiago", su cualidad de universitario y su amor al pueblo que dirige, el hombre representativo de la ciudad-cuna del actual resurgir jacobeo.

Todos los asistentes al solemne acto de recepción de Autoridades, Profesores y Alumnos, que se celebró en la Casa Consistorial, se congratularon íntimamente por el feliz augurio que prometía la Semana, al escuchar las doctas, cariñosas y entusiastas primeras palabras que se pronunciaron en la iniciación de la asamblea de estudios medievales por el dignísimo Alcalde de la milenaria Lizarra.

Al felicitar cordial y sinceramente al señor Alcalde, nos felicitamos como estelleses por tener al frente de los destinos de la Ciudad una persona, que se percató de la trascendencia e importancia espiritual y material que encierra la pretensión de actualizar el Camino de Santiago.

Los franceses en la Semana Medieval de Estella

Ya no hay Pirineos... no hubo nunca Pirineos... y la montaña —lo han dicho muchas voces autorizadas— une antes de separar.

Por eso, no podía faltar, en la I Semana Medieval, la participación de los franceses amantes del Camino de Santiago. Llegaron a Estella por estos mismos Caminos cuya túpida red en el Suroeste de Francia demuestra que por ahí pasaron, pasan y seguirán pasando los innumerables peregrinos fervorosos del Apóstol. Llegaron gozosos, bien preparados para las tareas de la Semana, decididos a aportar su piedra para descubrir, espiritual y artísticamente, este gran Monumento que es el Camino de Santiago.

París, con el prestigio de su Universidad y de la gloriosa Asociación de los Amigos del Camino, nos mandó a M. Georges Gaillard, catedrático de la Sorbona, que disertó sobre el Arte Románico en el Camino, y a Mademoiselle Janine Wercollier, que fue el guión entre los Amigos de París y de Estella.

Burdeos, siempre en la vanguardia de las cosas hispánicas, fue representado por M. Tucco-Chala y señora y M. Goyeneche. Estos dos eruditos hablaron de los Caminos en Baja-Navarra.

Esta Baja-Navarra se volcó para asegurar una honrosa representación en la Semana: además de los Señores Dourquet, de San Juan Pie de Puerto, del Dr. Urrutybéhety, de Saint-Palais, fueron numerosos los navarros y vascos que franquearon Ibañeta para estar cuando menos, un día, o dos, o más, con los semanistas.

Entre los sacerdotes, citaremos al Padre Jorge Bernés, de Valladolid, que con sus paisanos participó en los trabajos de los entusiastas semanistas.

Ya hace tiempo que las acerbas palabras de mi lejano y glorioso antepasado Aymeri Picaud concerniendo a los navarros han recibido un rotundo mentis y que nadie les da el menor crédito. Una vez más, la fraternidad se manifestó en alto grado entre españoles y franceses. Verdad también que la mayoría de éstos eran navarros, vascos y gascones, o sea de la misma estirpe que la mayoría de aquéllos. Pero no hubo ningún pacto entre ellos frente a los castellanos o francos auténticos, que se admitieron como iguales en el trato más amistoso que se puede imaginar.

¿Cuál fue la aportación concreta de esta abundante y parlanchina colonia francesa?

Hemos señalado ya las conferencias de alto interés que nos brindaron los Señores Gaillard, Tucco-Chala y Goyeneche, los dos primeros en la lengua de Molière y el último en la de Cervantes. El primero y el tercero ilustraron con diapositivas, en negro y en color, de alta calidad artística, el segundo con mapas que fueron muestra de la bien conocida claridad francesa.

En los coloquios, unos u otros semanistas preguntaron con interés, pidieron aclaraciones, intervinieron con acierto en ciertos puntos históricos, artísticos, etc.

La impresión general recogida entre la colonia franca fue que todos quedaron muy interesados, más, entusiasmados por esta Primera Semana Medieval.

Tanto las conferencias como las excursiones a Roncesvalles y Santo Domingo les dejó un grato recuerdo y sobre todo les proporcionó un gran provecho para su mejor conocimiento del Camino de Santiago.

AYMERI II

Caminando a Santiago

El Sr. Párroco de ACEBO (León), Don Miguel Martínez de la Torre, nos escribió lamentando el viraje que los tres Peregrinos de Estella dieron desde Astorga a Ponferrada, por Manzanal, prefiriendo según él, "la ruta de la comodidad". Se consuela

con la visita que de vez en cuando hace a los pueblos del típico Camino de Foncebadón y Manjarín "algún que otro francés o alemán, con su maticado al hombro y sus sandalias peregrinas".

Esta o parecida queja nos llegó de CALZADILLA DE

LOS HERMANILLOS (León) y pudo habernos llegado de otros muchos lugares.

Nuestro propósito al hacer la peregrinación en el pasado abril, era seguir lo más exactamente posible la Ruta señalada por Aymeric Picaud en el Libro IV del "Codex

Calixtinus". Pero los aguaceros hicieron intransitables los caminos para nuestro carro. El escarmiento lo tuvimos al salir de Burgos, jornada en que los dos peregrinos seglares tuvieron que volver sobre

(Pasa a la 7.ª pág.)

Sesiones de trabajo en la Semana Medieval



Ilmo. Sr. D. José Miguel Ruiz Morales

DIA 19: Después de la recepción oficial, la Semana Medieval comenzó sus sesiones técnicas, con la conferencia inaugural abierta al «gran público» en el cine «Lux», a cargo del Ilmo. Sr. Don José Miguel Ruiz Morales, Director General de Financiación Exterior, quien hizo una acertada exposición de las rutas de peregrinación, destacando su significado de unión entre pueblos en lo espiritual y en lo material. Su magnífica colección de diapositivas, deleitó a la numerosa concurrencia, que a través de ellas, comprendió el significado de la Conferencia, titulada: «El Camino Real Francés como símbolo de la Unidad Europea».

DIA 20: Por la mañana el Director Técnico de la Semana, Don Angel J. Martín Duque, Catedrático de Historia Medieval, hizo la presentación del cuadro de profesores, a los semanistas, exponiendo el objeto inmediato, perseguido por esta Semana, fines futuros, orden a seguir en las Conferencias, lecciones y Coloquios, agradeciéndoles a los semanistas su presencia, haciendo votos por una agradable estancia en Estella, con fruto espiritual de las sesiones técnicas.

Le siguió en el uso de la palabra, Don Santos García Larragueta, Catedrático de Historia Medieval, quien hizo la exposición de la Labor Bibliográfica por él realizada sobre el Camino de Santiago, con los materiales bibliográficos aportados por la Dra. Carmen Asensio del Estudio General, Mlle Jeannine Warcollier, Secretaria de «Les Amis du Chemin Saint-Jacques de Paris», y Don Pedro María Gutiérrez Eraso de «Los Amigos del Camino de Santiago de Estella». Puso de relieve su carácter de «no exhaustiva, explicando su sistematización, razones de ello, y animando a todos los semanistas a completarla.

El Catedrático de la Universidad de Valencia, Don Antonio Ubieta Arteta, anticipó parte de un trabajo suyo. Se refiere a la Crónica Najerense y los problemas que suscita. El fragmento habla del rapto de la hija de la Reina Estefanía, por el infante bastardo Sancho, que García Rey de Pamplona, había tenido en una concubina. La huida del raptor a Zaragoza buscando protección, y la lucha, con este motivo, de los Reyes Sancho y Ramiro, con la muerte de este último en Graus. Estudia minuciosamente, la cronología y genealogía, de forma exhaustiva, con una técnica comparada muy difícil y meritosa, llegando a suponer que lo que narra el texto es una leyenda que no sucedió en la realidad. Se trata de una Leyenda más en el Camino de Santiago.

Las excavaciones realizadas en la Catedral de Santiago, son estudiadas con toda minuciosidad por el M. I. Sr. Don José Guerra Campos, quien con un conocimiento del tema y una erudición verdaderamente sensacional, es ayudado de una extraordinaria colección de proyecciones, explicó en su conferencia (verdadera tesis Doctoral), todas las vicisitudes de las excavaciones compostelanas. Los pisos, técnicas, materiales, de las diferentes iglesias. Las sepulturas. La tumba del Apóstol. El Edículo. Una conferencia ciertamente extraordinaria, verdadero alarde de estudios arqueológicos.

El Profesor del Estudio General, Don Fernando González-Oller, pronunció su conferencia acerca de «Historia y Toponimia: aspectos metodológicos», revelando un gran conocimiento de esta materia tan abstrusa, desentrañando significados y terminando su conferencia con un consejo a los investigadores: no dejarse llevar alegremente por los toponímicos hallados y en la más pequeña duda, llamar al «técnico».

El ritmo alegre de los peregrinos medievales, sus canciones y anécdotas fue el tema de la conferencia de Don Pedro Echeverría Bravo, que hizo evocar en los semanistas, el aire del romeraje, a través de las grabaciones magnetofónicas.

DIA 21: El Letrado Don Pedro María Gutiérrez Eraso, Secretario de la Semana, desarrolló el tema de «La formación de los Burgos Estellesses en la Edad Media, a través del

Fuero de Estella». Tema de gran interés para los semanistas navarros y de gran sabor jacobeo. Aludió a la Estella anterior a la repoblación de Sancho Ramírez en 1090, recogiendo donaciones documentadas de terrenos de Lizarra a Irache, en 1024, por Sancho Galíndez y Endregota Galíndez. Describió luego la repoblación a cargo de Sancho Ramírez, motivos, razones geopolíticas, creación de una clase burguesa y artesana, estabilizadora y productora, así como la necesidad de establecer puntos de apoyo a lo largo de la ruta a Santiago. Habló de los monarcas que prepararon la repoblación (Sancho el Mayor y García de Nájera) así como de la intervención de los monjes de Zarapuz y San Juan de la Peña. Fijó los Burgos estellesses por este orden: 1.º El de Lizarra habitado por Navarros; 2.º El de los Francos de San Martín (barrio de San Pedro y San Nicolás. Rey Sancho Ramírez. Fuero 1090); 3.º Desplazamiento de los navarros a la zona de San Miguel y Fuero de 1187 del Rey Sancho el Sabio; 4.º Creación de la Población del Rey o de San Juan (Fuero de 1187); 5.º San Salvador del Arrenal (Sancho el Sabio. Fuero 1188). A todos estos Burgos se aplicó el Fuero de los Francos de San Martín, esto es el primitivo de 1090, de Sancho Ramírez, confirmado por Sancho el Sabio en 1164. Examinó detenidamente el Fuero de Estella, destacando los preceptos que influyeron en la urbanización medieval. Estudió el Castillo y baluartes de La Atalaya, Belmecher y Zalatabor, así como la ciudad Judía de Elgacena. Destacó la influencia de sus mercados, instituciones municipales, parroquias, hospitales y Cofradías, que marcaron a Estella con la impronta de ciudad cosmopolita. A la conferencia que terminó con un animado coloquio, siguió la 1.ª visita a la Ciudad.



Profesor M. Georges Gaillard

Por la tarde, el Profesor M. Georges Gaillard, de la Universidad de París pronunció en francés, su magistrada lección sobre «El Arte en el Camino de Santiago». Razonó su tesis sobre el arte del camino y ayudado con la proyección de numerosas diapositivas, explicó las influencias recíprocas y puntos de contacto entre templos franceses y españoles situados en el Camino Francés. Su lección, fue escuchada con gran interés, dada la importancia del tema y su magnífico desarrollo.

Completó los trabajos de este día, la documentada conferencia del Profesor del Estudio General Don José Rogelio Buendía, sobre motivos artísticos inspirados en la Peregrinación y el culto a Santiago, estudiando el llamado «arte Jaqués» y su influencia en San Martín de Frómista, siendo muy aplaudido al final de ella.

DIA 23: «Las labores de restauración de Monumentos medievales en Navarra», fue el tema desarrollado con toda eru-

(Pasa a la 6.ª pág.)

Sesiones de trabajo en la Semana Medieval

(Viene de la 5.ª pág.)

dición y multiplicidad de datos estadísticos, por el Dr. Don José Esteban Uranga, que como Secretario General de la benemérita Institución Príncipe de Viana, dio a conocer a los semanistas la ingente labor llevada a cabo por este organismo en Navarra. Sus datos, referencias y eruditos trabajos, llamaron poderosamente la atención a los semanistas, recibiendo el conferenciante numerosas felicitaciones.

El Dr. Don Luis Vázquez de Parga, Subdirector del Museo Arqueológico Nacional y gran especialista del Camino de Santiago desarrolló en una magistral conferencia, el tema «Camino romano, Caminos de Peregrinación». Su gran erudición desveló muchos puntos oscuros y controvertidos, acerca de las rutas jacobitas, aclarando conceptos y fijando posiciones. Su magnífica disertación fue saboreada en todo su desarrollo por los semanistas. Durante el coloquio que siguió, fueron leídas unas breves notas de Gonzalo Arias Bonet, miembro de la Asociación de Amigos del Camino de Estella, quien desde París las envió acompañadas de un gráfico, poniéndolas a disposición de la Semana, por si alguien deseaba utilizarlas. Relativas a la ruta romana, Dax-Pamplona, del itinerario de Antonino, con ciertas hipótesis acerca de la localización de «Imo Pyrneo» y «Carasa», fueron objeto de animada discusión por parte de los semanistas franceses de la Asociación «Les Amis de la Vieille Navarre», en especial el Dr. Urrutibehety de Saint-Palais y el Señor Goyheneche, Archivero de Burdeos.

El Dr. M. Pierre Tuccho-Chala, Profesor de la Universidad de Burdeos, desarrolló en francés, su Conferencia «Aspectos de la Peregrinación y el Culto a Santiago en Francia», estudiando minuciosamente la región del Bearne y sus personajes históricos. Fue una interesante disertación, localizando numerosos hospitales destinados a recoger peregrinos. Su desarrollo técnico y palabra fácil, suscitaban numerosos aplausos.

«Alemania y la Peregrinación a Santiago» fue el título de la Conferencia del Profesor Ewald Kirschner del Estudio Ge-

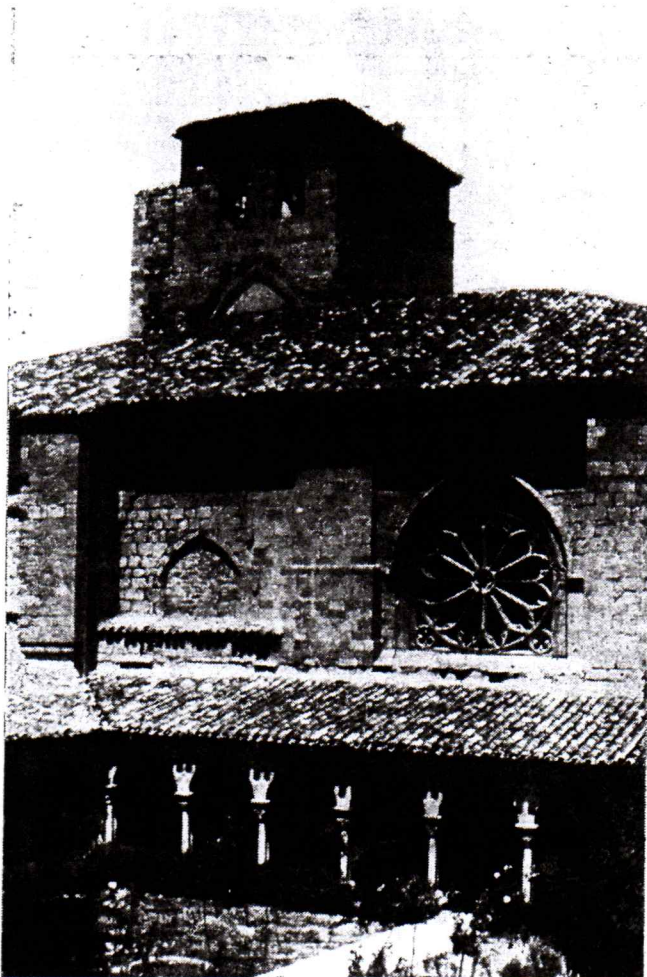
neral quien hizo revivir ante los semanistas, la faceta germana de la peregrinación a Santiago y los «Jacobsbrüder».

A continuación siguió el «regalo» por el Archivero de Burdeos y Archivero de «Les Amis de la Vieille Navarre», de San Juan Pie de Puerto, M. Eugène Goyheneche, de las primicias de su Conferencia sobre las Ermitas de la Baja Navarra. Por esta deferencia, los semanistas pudieron disfrutar de una maravillosa colección de bellas diapositivas de Ermitas, cruces de término, tallas, retablos, esculturas y caminos de peregrinación en la Baja Navarra (Umar-Mixe; Aincille; Behorleguy; Garris; Chapelle Saint-Blaise; Cruz de Hosta; Cruz de Calzadaburua; Estela persa de Leizar-Atheke... etc.). Su magnífica conferencia fue muy aplaudida.

A continuación se realizó la visita al Claustro de San Pedro la Rúa, que fue comentada, por el Rvdo. Don Jesús Arraiza, Presbítero, Archivero de Los Amigos del Camino de Santiago de Estella, quien describió uno por uno todos los capiteles con su simbolismo, característico del estilo románico. Su brillante explicación fue seguida con gran agrado por parte de todos los semanistas.

DIA 25: Las sesiones de este día corrieron a cargo del Ilmo. Sr. Decano de la Facultad de Letras de Zaragoza, Don José María Lacarra, quien con su conocimiento exhaustivo del tema Jacobeo, como máximo especialista del mismo, hizo un resumen de todo lo hasta hoy adquirido y contrastado por la investigación, en los caminos terrestres y marítimos a Compostela. Estudió el fenómeno religioso de las Peregrinaciones y marcó nuevas pautas (sociales, mercantiles, jurídicas, etc.) para proseguir los estudios jacobitos ya que ese fenómeno proteiforme que es «La peregrinación a Santiago» sigue proporcionando nuevos datos al investigador y en manera alguna puede considerarse estudiado en su totalidad. Es por el contrario ahora, cuando empieza a dar sus mejores frutos. Fue muy aplaudido al final de su magnífica lección.

Clausuró la Semana, el Ilmo. Sr. Don Gratiano Nieto, Director General de Bellas Artes quien después de aludir al tema de las Peregrinaciones desarrollado por el profesor Lacarra, habló de la actualización del Camino de Santiago. Su resurrección preconizada por los beneméritos Amigos del Camino de Santiago de Estella que han dedicado todos sus nobles esfuerzos a esta bella empresa. Explicó cómo el Estado Español, recogiendo estas inquietudes tan espirituales, se ha lanzado a la tarea de repristinizar el camino con la creación del Patronato Nacional del Camino de Santiago, cuya misión es restaurar los monumentos, revivir las peregrinaciones y conservar esa joya única que es El Camino Francés. Exhortó a todos a prestar la mejor colaboración al Patronato para lograr el feliz resultado que a todos nos mueve: revivir el romeraje.



Claustro de S. Pedro Larrúa, centro romántico de una de las sesiones.



Clausura de la Semana en el claustro del Monasterio de Irache.

Con esta Conferencia terminó la Semana Medieval, durante la cual todas las Lecciones y conferencias fueron seguidas de animados coloquios y discusiones científicas sobre aspectos diversos, que dieron vida y animación a los eruditos temas desarrollados.

DROCON DE MELDIS

DECRETO Caminando a Santiago

DECRETO 2.224/1962, de 5 de septiembre, por el que se declara conjunto histórico-artístico el llamado Camino de Santiago y se crea su Patronato. (Boletín Oficial del Estado núm. 215 de 7 de septiembre de 1962).

La ruta jacobea o Camino de Santiago conserva en nuestra Patria un profundo arraigo sentimental y espiritual que no desmerece ni se debilita con el transcurso del tiempo.

Este sentimiento se sobrepone a cualquier otra consideración o estimación de orden material de tal modo que esta vía está representada actualmente en nuestro ánimo con los vigorosos trazos que ofrecía en la antigüedad.

Aparte de ello es bien cierto que la mayoría de la ruta en conocida y muy diversos tramos, en los que existen edificios y conjuntos de indudable valor histórico y artístico, y que una labor de conservación y delimitación permitiría restablecer el Camino —con el peculiar sentido que hay que conceder en este caso a tal expresión—, si no en su totalidad, al menos en sus partes más interesantes.

Por todo ello y para evitar que con el paso de los años pueda desaparecer totalmente algo que ha adquirido resonancia universal y que tan profundamente está unido al sentimiento patrio, es aconsejable adoptar las medidas necesarias que con la flexibilidad que el caso requiere, permitan la reconstitución, conservación y protección del Camino de Santiago.

En su consecuencia, a propuesta del Ministerio de Educación Nacional y previa deliberación del Consejo de Ministros en su reunión del día 10 de Agosto de mil novecientos sesenta y dos,

DISPONGO

Artículo 1.º.—Se declara conjunto histórico-artístico el llamado Camino de Santiago, comprendiéndose en esta declaración los lugares, edificios y parajes conocidos y determinados actualmente y todos aquellos otros que en lo sucesivo se fijen y delimiten por el Patronato que se crea por este mismo Decreto.

Art. 2.º.—La tutela de este conjunto, que queda bajo la protección del Estado, será ejercida por el Ministerio de Educación Nacional.

Art. 3.º.—Las Corporaciones municipales, así como los propietarios de los inmuebles a los que afecte esta declaración, quedan obligados a la más estricta observancia de las Leyes del Tesoro artístico, municipal y de Ensanche de poblaciones.

Art. 4.º.—Para proceder a una delimitación lo más completa posible de este conjunto, ejercer vigilancia sobre el mismo y realizar cuantas funciones sean necesarias para su conservación, desarrollo y administración, se constituirá un Patronato Nacional, presidido por el Ministro de Educación Nacional, o en su delegación por el Director General de Bellas Artes, quien será Vocal permanente del mismo, y del que además formarán parte como Vocales un representante designado por el Cardenal Arzobispo de Santiago, el Comisario General del Servicio de Defensa del Patrimonio Artístico Nacional, un representante designado por cada uno de los Ministerios de Asuntos Exteriores, del Ejército, de la Gobernación, de Obras Públicas, de Información y Turismo y de la Vivienda, designados por sus respectivos titulares; un representante de la Comisión Gestora de Turismo del Instituto Nacional de Industria y dos representantes de cada una de las provincias afectadas por esta declaración y designados por los respectivos Gobernadores Civiles y otro por las Diputaciones provinciales correspondientes.

Art. 5.º.—El Ministerio de Educación Nacional dictará cuantas disposiciones sean necesarias en orden a la constitución y funciones del expresado Patronato y se le autoriza para que a propuesta del Patronato Nacional pueda designar nuevos Vocales a título personal y nombrar Patronatos provinciales y locales que se consideren convenientes para su mejor desarrollo y para el cumplimiento y ejecución del presente Decreto.

Así lo dispongo por el presente Decreto, dado en el Palacio de Ayte a cinco de septiembre de mil novecientos sesenta y dos.

FRANCISCO FRANCO

El Ministro de Educación Nacional
MANUEL LORA TAMAYO

(Viene de la 4.ª pág.)

sus pasos con el carro, por hallarse intransitable el Camino entre RABE DE LAS CALZADAS Y HORNILLOS DEL CAMINO.

Parecidas circunstancias nos obligaron a desviarnos en el trayecto de CARRION DE LOS CONDES a CALZADILLA DE LA CUEZA (Palencia), de CALZADA DEL COTO a MANSILLA DE LAS MULAS (León), dejando el Camino por EL BURGO o la desviación de la Vía Trajana por CALZADILLA, de ASTORGA a PONTERRADA, de HERRERIAS al CEBREIRO, en los confines de León y Lugo.

Estas y otras circunstancias hicieron que nos retrasáramos algunas veces sobre el horario previsto, viéndonos obligados a pasar de largo por algunas localidades sin cumplimentar a las Autoridades, como nos ocurrió concretamente en PALAS DEL REY (Lugo).

Fuimos los primeros en lamentar estas desviaciones que nos privaron de realizar íntegramente nuestro propósito.

Pero hay algo más. Ante el afán centralizador de ciertos pueblos que se consideran con la "exclusiva" del paso del Camino de romeraje, y que revela un elemental desconocimiento de las mil variantes elegidas por los peregrinos, hay que gritar que "todos los Caminos conducen a Santiago".

Los de MONREAL (Navarra) no podrán echar en cara su "desviación" a quienes se dirijan de Sangüesa a Estella por Aibar, Tafalla y Artajona, porque también por estos pueblos hubo calzada romana y marcharon los peregrinos jacobeos.

Ni los de HONTANAS (Burgos), camino de peregrinos, podrán acusar de "desviacionismo" a quienes dirijan sus pasos por la joya de Ntra. Sra. de SASAMON, camino de peregrinos.

Los de CALZADILLA DE LOS HERMANILLOS, Vía romana y de peregrinos, no negarán al BURGO RANERO su historial de paso de romeraje.

Ni los pueblos de la Maragatería, desde Astorga a Ponterrada, de lo más típico y bello del trayecto del Camino en España, tendrán valor

para negar que por Manzanal se desviaron anteriormente algunos peregrinos, de lo que es testigo Herman König.

Los de SAMOS (Lugo) no podrán evitar el hecho de que, de TRIACASTELA a SARRIA discurren peregrinos por MONTAN y PINTIN, y ni unos ni otros negarán que marchan a Santiago por ruta de romeros quienes prefieran seguir la Carretera Nacional VI por BECERRA y LUGO, dejando el Camino Francés que, éso sí, iba por SARRIA, PUERTOMARIN, VENTAS DE NARON a PALAS DEL REY.

Ni siquiera los del Camino Francés podrán negar que peregrinan a Santiago quienes eligen el Camino de la Costa, paso de peregrinos, no tan frecuentado, pero Camino jacobeo en definitiva.

Si hoy el viejo Camino medieval está intransitable, no podrá evitarse la desviación por la carretera, aún de quienes hagan la marcha a pie. Ayer los romeros medievales tuvieron sus caprichos para elegir su itinerario hacia Compostela, orientados por su devoción a Santuarios o Reliquias concretos, o determinados por las condiciones geográficas, climatológicas, políticas e incluso familiares. Los peregrinos de hoy tienen también sus derechos.

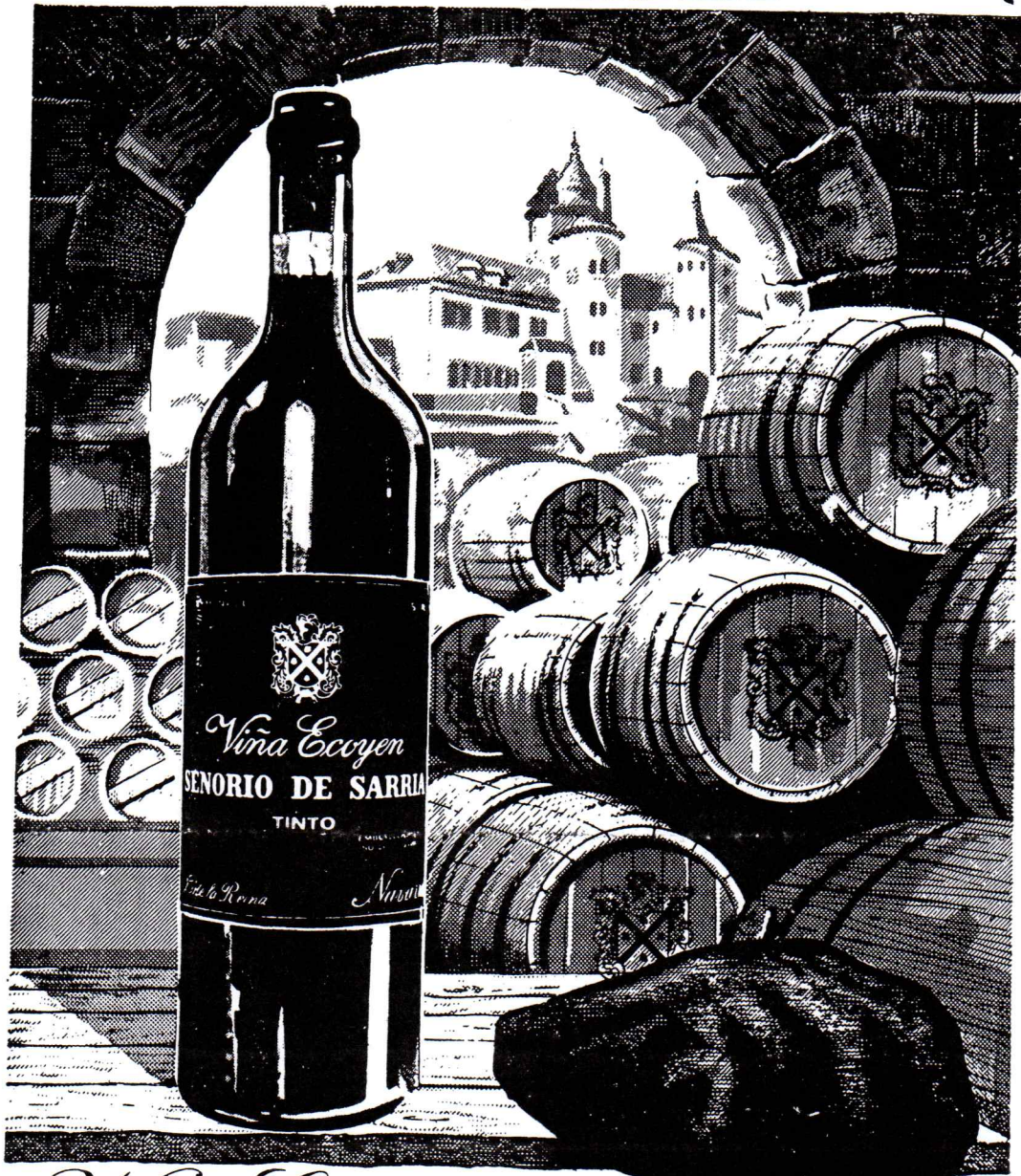
No pretenderán los "puritanos" del Camino Francés que por seguirlo estrictamente, los actuales peregrinos tengan que zambullirse en las aguas del pantano de Yesa que sepultó bajo sus aguas el puente románico de Tiermas, paso de peregrinos, y muchos kilómetros del Camino; o que repudien la nueva carretera de PUERTOMARIN, virgen de paso de peregrinos hasta este año, porque el embalse cubre el emplazamiento del viejo poblado que vio pasar ante la maravilla románica de su iglesia de San Pedro, felizmente reconstruida en el nuevo poblado, multitudes de peregrinos.

Bien está nuestro celo por nuestras cosas y nuestro entusiasmo por el resurgir del Camino. Pero sin cerrar nuestros ojos a la realidad, y sin caer en su exclusivismo egoísta e interesado, cerrador del paso a otros que tienen el mismo derecho que nosotros a ir en vanguardia de este movimiento jacobeo.

JOSE M.ª JIMENO, Pbro.

VINOS DEL
SEÑORIO DE SARRIA

ALAS



Viña Ecoyen

EMBOTELLADO EN SU CUARTO AÑO

TINTO Y ROSADO

H. BEAUMONT y C^o S. R. C. SEÑORIO DE SARRIA - PUENTE LA REINA - NAVARRA -
**LOS VINOS DEL SEÑORIO DE SARRIA LE PERMITIRAN SABOREAR
TODA LA EDAD DEL MAS EXQUISITO VINO NAVARRO**

D. Domingo Clauró.

Juzgado

*Fr. Diego de Estella
Estella.*

