

RUTA JACOBEEA

AÑO II

Organo de los Amigos del Camino de Santiago de Estella

D. L. NA. 277-1963

Enero de 1964

Apartado 20 • ESTELLA

NUM. 7



EDITORIAL

Y ya estamos en el 64. Un paso más y el Año Santo Jacobeo será realidad. Si desde el comienzo de nuestra luz nos hemos constituido en indignos altavoces de una empresa que requiere mejores heraldos, hoy como ayer, lo mismo que mañana, os pedimos a todos vuestro entusiasmo, vuestra alegría, vuestro esfuerzo. Entre todos, unidos, debemos lograr que el próximo Año Santo deje rayas hechas en la historia del Camino. Y que todo lo que en él se realice sea con visos de continuidad, para siempre.

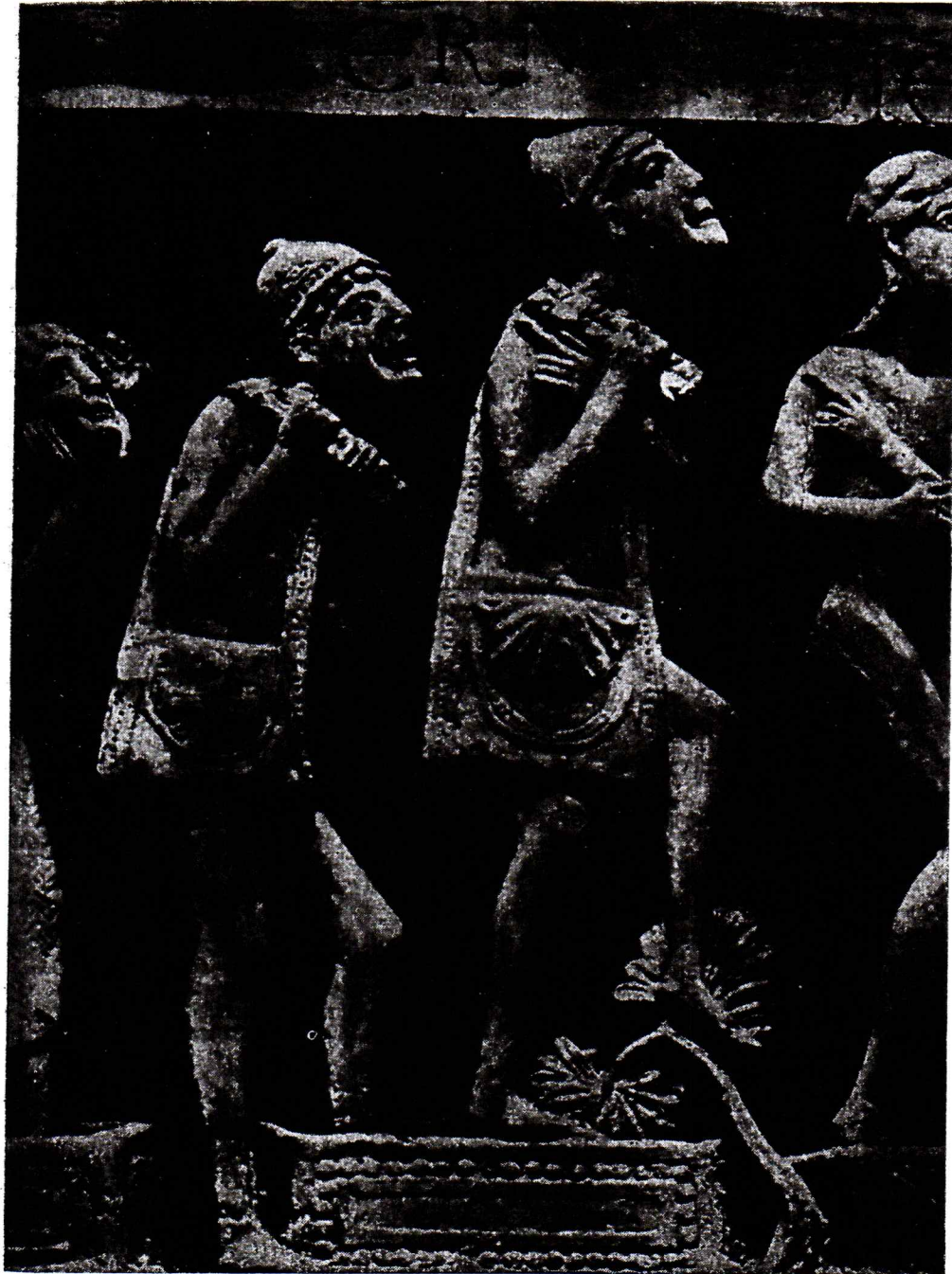
Por ello, desde este nuestro primer saludo del año, nuestra llamada de atención.

Urge ya, es estrecho el tiempo que queda, la restauración de todo aquello que, enclavado en la ruta, sea recuerdo histórico, o posea valor artístico. Nos sea perdonada la insistencia casi machacona. Pero, amigos, que el tiempo corre y son muchas las cosas por hacer.

Desde luego, en España somos siervos de un error tradicional: la improvisación; camino fácil, al final del cual son pocos los frutos que se recogen. En nuestra empresa no cuenta esta actitud, pues es empresa de gran empeño y de valores grandes. Ni cabe vivir en cómoda actitud de espera fácil, confiando en que todo nos lo den hecho desde arriba, sin poner de nuestra parte ni entusiasmos, ni iniciativas, ni esfuerzos.

¿Qué ocurre en una familia anquilosada? Por mucho que el padre se esfuerce, si la madre no le apoya, si los hijos no participan en la labor, difícilmente podrá levantarse. Claro que podríamos dar vuelta al

(Pasa a la pág. 3)



Reafirmamos nuestros propósitos: lograr que la peregrinación a Santiago adquiera en nuestros días la importancia universal que tuvo en la Edad Media. Para ello, la restauración de todo lo que se halla en la Ruta; la actualización de los diversos caminos y de los diversos lugares. Pero sin perder de vista al peregrino, que es sin duda el alma de la peregrinación. Por ello en este nuestro primer número de 1964 dedicamos nuestro homenaje primero al peregrino, llevándoos a todos las imágenes maravillosas de estos dos peregrinos que caminan hacia el paraíso entre los elegidos. Con su bordón al hombro, con su zurrón, su cruz y su concha, nos vienen a decir —desde la catedral de S. Lázaro de Autún— que aquella su fe, aquel sacrificio, aquel idealismo tan suyo —en los que se amasó la unidad de la Europa medieval— deben volver a animar la ruta que ellos tantas veces recorrieron, como símbolo de unidad en nuestra Europa nueva



LES AMIS DE LA VIEILLE NAVARRE

MAIRIE DE SAINT-JEAN-PIED-DE-PORT
64100 ST-JEAN-PIED-DE-PORT

à Monsieur Po Maria Gutierrez

COMITÉ DE PARIS
41, rue de l'Écluse
de Vézelay

Cher Monsieur et Ami,

Que cette année de paix 1964 soit
le rassemblement de tous ceux qui se
sont mis en marche pour trouver l'authen-
ticité sur le pas de pèlerins de Saint-Jacques.

Tel est le vœu que je formule pour vous,
pour tous les Amigos del Camino de San-
tiago à Estella, et pour tous ceux
qui se font droit à nous
dans cet esprit commun;

Le fondateur de Amis
de la Vieille Navarre vous
envoie son salut frater-
nel,



B. M.

Bernard DUHOURCAU

et ULTREIA'

Los amigos de París nos saludan

Paris, le 24 Décembre 1963

Monsieur Francisco Beruete
Président de la Société
«Los Amigos del Camino de Santiago»
Estella, Navarra.
Monsieur le Président,

Au moment où va se terminer l'année 1963, un simple regard
en arrière autorise à se réjouir du progrès du mouvement com-
postellan au cours de cette année et permet de constater quelle
part éminente y ont pris les «Amis du Chemin» d'Estella.

C'est donc d'abord de bien vives et sincères félicitations qu'il
convient de vous adresser tant pour la parution de «Ruta Ja-
cobeá», cette publication si bien faite et si intéressante, que pour
la Semaine d'Etudes Médiévales d'Estella et tant d'autres man-
ifestations. A ces félicitations je joins de tout coeur l'expression
des sentiments de gratitude de la Société des «Amis de Saint
Jacques» de Paris et les miens personnels pour l'accueil si fra-
ternel et chaleureux que vous avez réservé à plusieurs de nos
membres et le même à lo largo del Camino, que nos ha enviado
membres à diverses reprises cette année. En particulier notre Secré-
taire, Mademoiselle Warcollier, nous a apporté des échos enthou-
siastes des travaux et des réceptions de la Semaine d'Etudes Mé-
diévales et garde un souvenir ému de votre gentillesse à tous. Quant
au groupe de la «Chevauchée de Compostelle», j'ai grand plaisir à
me faire son interprète pour vous assurer que nous n'oublierons ja-
mais le pain et le vin du pont de Lorca, la triomphale arrivée dans
votre belle cité navarraise, les journées incomparables d'Estella et
de Viana, l'inauguration du «Bordon del Peregrino». Soyez mil-
le et mille fois remerciés de ces gestes fraternels qui ont donné
à ces étapes de la Chevauchée un caractère exceptionnel et nous
ont tous touchés.

Mais une fin d'année marque aussi le début d'une nouvelle
année. Que 1964 soit fructueuse pour votre Société comme pour
la nôtre, que le grand Saint Jacques, patron de l'Espagne et
symbole de la Crétienté occidentale, veuille favoriser «Ruta Ja-
cobeá» et nous protéger tous et nous permette aussi de préparer,
au cours des mois à venir, l'Année Sainte Compostellane 1965,
ce sera le voeu fervent que je formulerai en vous disant encore
merci et à bientôt, si Dios quiere.

Le Secrétaire Général,
René de La Coste-Messelière
Conservateur aux Archives
Nationales

SUGERENCIAS

Nos parece que una buena manera de iniciar el Año Santo
Jacobeo de 1965, sería celebrando la Misa de Navidad, en la
Basilica de Santiago de Compostela, y difundida a toda Europa
a través de la Eurovisión. Con ello, millones de televidentes, se
asociarían por medio de un acto de tanta ternura religiosa, cen-
trando además su atención en las bellezas de la Catedral de
Santiago, y sirviendo indirectamente de una «propaganda» im-
presionante para el Año Santo Compostelano. El Año 1962, fue
elegido Vézelay, glorioso hito Jacobeo, y 1963 ha elegido Bru-
jas como escenario Europeo de la Misa de Navidad ¿Por qué
1964, no ha de elegir a Santiago de Compostela, por tantas y
tantas razones de belleza, significación y oportunidad, como
marco incomparable de la misa de Navidad, de la Europa de 1964?

Hemos de añadir que LOS AMIGOS DEL CAMINO DE
SANTIAGO nos hemos dirigido ya en éste sentido por medio
de instancia al Ilm. Sr. Director General de Radiodifusión y Te-
levisión, Don Roque Pro Alonso, así como al Eminentísimo y
Reverendísimo Doctor Don Fernando Quiroga Palacios, Cardenal
Arzobispo de Santiago de Compostela.

Siendo numerosas las personas a quienes por una u otra
razón, les interesa conocer algo de la Guía para Peregrinos a
Compostela, que con un carácter eminentemente práctico está
confeccionando nuestro buen amigo el sacerdote P. Jorge Ber-
nes, les indicamos con carácter General que pueden ponerse en
contacto con él solicitándole confiadamente toda clase de datos
a la siguiente dirección: Padre Jorge Bernes. Apartado de Co-
reos 252. Valladolid.

Rogamos a los Señores Párrocos de los pueblos que más aba-
jo citamos, el que nos remitan el nombre y la dirección de aque-
llas personas, que sin compromiso por su parte (mejor que sean
varias) se ofrezcan para cumplir con la obra de misericordia de
atender a los peregrinos que a pie se dirijan a Compostela. Su
misión será la de darles los datos que precisen sobre direccio-
nes, Monumentos, alojamientos, sin que esto signifique carga
económica sobre ellos; tan sólo mera labor informativa, pero no
por eso menos caritativa. La medida urge, ya que en el próximo
Año Santo Compostelano, serán varios centenares los peregrinos
que viajen a lo largo del Camino Francés.

Los Pueblos y Ciudades son: Roncesvalles, Larrasoña, Pam-
plona, Puente la Reina, Estella (Los Amigos), Viana (El Bor-
dón), Navarrete, Santo Domingo de la Calzada, Belorado, San
Juan de Ortega, Burgos, Castrogeriz, Fromista, Carrión, Sahagún,
Reliegos, León, Hospital de Orbigo, Rabanal del Camino, Pon-
ferrada, Vega de Valcárcel, Iriacastela, Samos, Portomarín, Mel-
lid, Arzúa.

Desde Ponferrada nos llegan noticias del interés que se
está despertando en toda la región por todo lo relativo al cami-
no. «Radio Juventud» ha organizado una emisión semanal títu-
lada «El Hombre del zurrón», dirigida magistralmente por An-
drés L. Rodríguez, en la que hemos tenido el gusto de partici-
par a distancia. La audición se desarrolla mediante un diálogo
entre el narrador y el Hombre del Zurrón, que se supone ser
un peregrino del camino de hace siglos, quien va contando lo
que había en los diversos lugares visitados hace siglos, y lo que
queda en nuestros días. Al finalizar la audición tiene lugar una
entrevista telefónica con personas informadas de los diversos lu-
gares «visitados». Gran idea la de este insigne locutor y entu-
siasta jacobeo. Os felicitamos ponferradinos por vuestro interés
envidiable. Y adelante con la idea, que a no dudar, pronto dará
sus frutos.

Los amigos de Cirauqui (Navarra) se mueven. Un grupo de
auténticos está dando savia nueva a la vieja arteria jacobea,
que tanto les honró en el pasado, y a la que se deciden a hon-
rar en el presente. Un magnífico crucero indicará a los romeros
entre Puente la Reina y Estella el lugar de la histórica villa.
Histórica y artística; recordemos la magnífica portada de su
parroquia, San Román, la calzada desnuda, el puente profundo
de un solo ojo, la vieja población de Urbe clamando a través
de sus ruinas el valor inmenso que tuvo para el Camino. Y si-
lenciamos otros varios proyectos, que pronto serán realidad.

Agradecemos sinceramente la colección de fotografías saca-
das por el mismo a lo largo del Camino, que nos ha enviado
D. Jean Secret desde Périgueux, en Francia. Nos servirán de
mucho en nuestra publicación. ¡Qué bien si poco a poco fuése-
mos teniendo reproducciones fotográficas de todas las cosas im-
portantes del Camino, para presentarnos ante vosotros con ami-
nidad e interés! Gracias, Sr. Secret, y que su ejemplo sea pron-
to imitado.

(Pasa a la pág. 3)

(Viene de la primera pág.)

ejemplo, poniendo a los hijos como activos, y al padre negligente, pero no es del caso. La realidad es que los del Camino, pueblos y hombres de Europa entera, somos una misma familia con una idéntica espina dorsal que nos liga y vivifica a todos. Y entre nosotros, el alcalde como alcalde, el párroco como párroco, el funcionario como funcionario, el particular en cuanto particular, las asociaciones en lo que son, y el ministro como ministro, todos unidos debemos prestar nuestras fuerzas para el logro de nuestras ambiciones comunes: el Nuevo Camino sobre el Camino Viejo.

Si un Juan de Ortega fue capaz de levantar puentes; si un Domingo de la Calzada pudo con su solo entusiasmo, con su fe y con su caridad, abrir caminos y crear hospitales, ¿por qué hoy nosotros no hemos de ser capaces de actuar lo que ellos hicieron?

Animo, amigos, que nunca es tarde. Pronto, si queremos, Europa entera descansará sus miradas y sus miembros cansados en una orientación que conduce a Santiago. Europa entera será rosario que derrame las cuentas de sus pasos a lo largo de nuestra ruta.

Pronto... Pero debemos ofrecer al que pasa la posibilidad de revivir emociones dormidas en el viejo corazón de la Historia; la comodidad indispensable para revivirlas de acuerdo con el sentir de nuestro siglo; debemos ofrecer con elegancia de españoles lo que la fe, la historia y el arte han depositado en nuestras manos.

Con elegancia, amigos. Con esa elegancia que se llama organización, que se apellida entusiasmo, que se concreta en el más puro espíritu peregrino.

Que este 64, antesala del Año Jacobeo, termine henchido de realidades. Las palabras son muchas, ya demasiadas. Y los hechos..., también lo serán. Valiosos para el futuro de nuestro Camino.

¿Verdad que sí?

AMIGO

(Viene de la pág. 2)

Acusamos recibo de la carta que nos envía desde Bruselas (Bélgica), don Alfredo Sixto, Jefe del «Office National Espagnol du Tourisme», acompañada de un artículo sobre el Camino de Santiago, publicado en la Revista Técnica de Turismo, así como un número del diario belga «Gazet Van Antwerpen» (tirada: 200.000 ejemplares), en lengua flamenca. Nos unimos a su deseo de que ésta divulgación del fenómeno jacobeo en las bellas tierras de Bélgica, sirva para iniciar una nueva etapa de peregrinaciones belgas a Santiago.

Igualmente acusamos recibo de un ejemplar del periódico «La Luz de Astorga», que en su espacio, «Reflejos Ciudadanos», hace referencia a Ruta Jacobea, acogiendo con simpatía nuestro objetivo, al que desea prestar una viva colaboración. Agradecemos muy de veras sus deseos y su oferta.

Desde München (Alemania), Herr Jakob Schmidt (Kaulbachstr, 31) nos escribe: «I should be very glad to get your periodical «Ruta Jacobea»... Agradecemos muchísimo sus amables palabras y le indicamos que próximamente podrá ver en nuestras páginas de Bibliografía, la que interesa acerca «The Liber Sancti Jacobi by Aymeric Picaud». A la vista de su nombre comprendemos su interés por el tema Santiaguista.

El Profesor Dr. J. H. Terlingen, del «Katholieke Universiteit Spaans en Ibero-Amerikaans Instituut», calle St. Annastraat, 174, de NIJMEGEN, en Holanda nos escribe en perfecto castellano lo siguiente: «Me alegro mucho de ver que ustedes han tomado la iniciativa de editar el Boletín «Ruta Jacobea». Siendo su publicación de mucho interés para nuestros estudiantes, les suplico tengan la bondad de enviarme el primer número y de continuar mandándomelo regularmente... ¡Qué mejor tema para un Hispanista, que el estudio del Camino de Santiago!

Recibimos carta del Sr. Párroco de Masid-Sarriá, don Antonio Darriba Luaces, indicándonos su interés por el Camino (éste pasa por su parroquia en el lugar llamado Celeiro, entre San Lázaro de Sarriá y Santiago de Barbade-

lo) y ofreciéndose como un «amigo» más por la resurrección de la Ruta. Para él y para quienes nos escriben solicitando números atrasados de «Ruta Jacobea», hemos de decirles, con mucho sentimiento, que no podemos complacerles, ya que se hallan completamente agotados desde hace meses. Queridos amigos... hemos llegado al límite de nuestras posibilidades, en cuanto al número de ejemplares y de seguir las peticiones, tendremos que estudiar su financiación contando con vuestro interés y generosidad... Por de pronto si alguien no colecciona «Ruta Jacobea» y desea complacer a don Antonio, en Masid-Sarriá (Lugo), puede enviarme alguno de los ejemplares 0, 1, 2 o 3, a su dirección.

Acusamos recibo de la obra SAN JUAN DE ORTEGA de don Nicolás López Martínez (Publicaciones del Seminario Metropolitano. Burgos) que en sus 126 páginas con abundantes y selectas ilustraciones, estudia exhaustivamente la vida y obras de este Santo «pontífice». Sus páginas se leen con deleite y de «un tirón», hasta sentirnos identificados con la personalidad del Santo y el ambiente en que vivió. Recomendamos su lectura a todos los que desean conocer a fondo todas y cada una de las facetas del Camino de Santiago. (Señas del Autor: D. Nicolás López Martínez. Pisonos, 46, 1.º Burgos).

Nos escribe el Director del «Instituto Cultural Español de Santiago» en Nápoles (Italia), don Félix Fernández Murga, quien después de agradecer la recepción de nuestro Boletín, nos comunica que ha dado en Roma, por invitación de la Presidente de «Los Amigos de España», una Conferencia sobre la tierra de Gonzalo de Berceo, en la que las evocaciones jacobeanas, saltan a cada palabra. Las diapositivas de Nájera, San Millán, etc., cautivaron a los asistentes. Indica también que el Instituto Español de Santiago, «radica precisamente en la calle de San Giacomo, 40 (es decir de Santiago), al lado de la Iglesia de Santiago de los Españoles y la Archicofradía de los Nobles Españoles de Santiago, propietaria de los locales en que se halla el Instituto, los cuales cede gratuita y generosamente al Gobierno Español con este fin».

Aviso

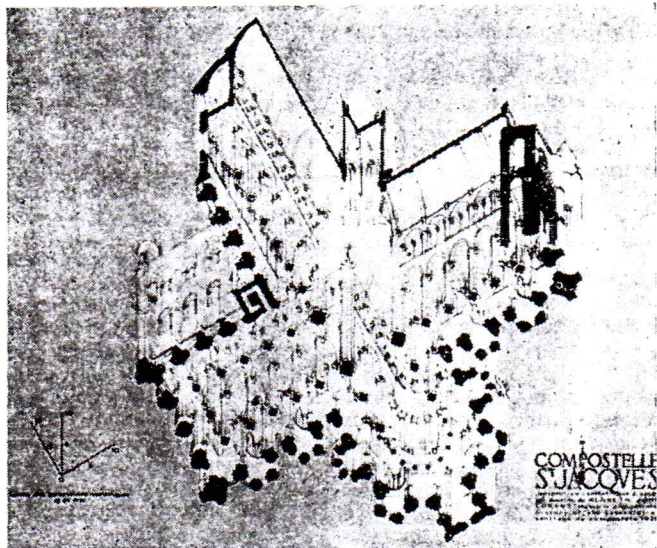
Con objeto de formar un gran Archivo Fotográfico, que recogiendo Monumentos, objetos de Arte, y perspectivas de todos los pueblos y Ciudades situadas en el Camino de Santiago, pueda ponerse a disposición de todos los amantes de la Ruta Jacobea, rogamos a los Gobiernos Civiles, Delegaciones de Turismo, Diputaciones Provinciales, Ayuntamientos y Entidades Culturales, nos envíen Fotografías, diapositivas..., etc., de las respectivas provincias Jacobeanas, en la seguridad de que con ello, harán un gran servicio no sólo a

los amigos y estudiosos de la Ruta Jacobea, sino para el mejor conocimiento y divulgación turística, de las bellezas monumentales que encierran las Provincias situadas a lo largo del Camino Francés. Igual petición dirigimos confiadamente, a todos los Amigos del Camino de Santiago, y a quienes reciben nuestro gratuito Boletín RUTA JACOBEA.

Esperamos vuestros envíos a: «ARCHIVO FOTOGRAFICO». Amigos del Camino de Santiago. Apartado de Correos 20. ESTELLA (Navarra). España.

EL ARTE DE LA PE

(Conferencia pronunciada en la 1.ª SEMANA DE ESTUDIOS MEDIEV



La creación artística ligada más estrechamente a las rutas de Santiago es el tipo de grandes iglesias a las que se ha dado el nombre de basílicas de peregrinación. A veces se ha creído poder decir que los cuatro ejemplos principales de esta arquitectura estaban repartidos a razón de uno en cada una de las rutas que describe la Guía de los Peregrinos en el punto de partida de la vía más occidental, Saint-Martin de Tours (hoy desaparecido, pero conocido por documentos antiguos); en la vía que partía de Vezelay, Saint Martial de Limoges (también desaparecido); en la vía del Puy, Sainte Foy de Conques; en la de Saint-Gilles, Saint-Sernin de Toulouse, por último, al final de la ruta, Santiago de Compostela. Pero esto no es más que una coincidencia: los itinerarios descritos por la Guía no eran los únicos y su elección ha sido arbitraria; los ejemplos citados no son tampoco los únicos que presenten los rasgos que los caracterizan. Sin embargo su confrontación compone un tipo muy marcado: nave y crucero muy alargados, colaterales rodeando los brazos del crucero y el ábside, para formar una girola hacia la cual se abren las capillas; elevación muy esbelta comprendiendo tribunas cuya bóveda en cuadrante apuntala la bóveda de medio punto de la nave central. Conocida es la belleza de esta arquitectura: la ligereza aparente de la alta bóveda no sostenida por muros sino por dos pisos de arquería, sin luz directa, pero recibiendo tamizada desde las naves laterales y las tribunas, mientras que, en el crucero el cimborio, y alrededor del ábside una fila de ventanas altas, iluminan el altar mayor, estando este como encastrado en la corona que forman las capillas radiantes; al exterior, la composición piramidal se eleva hasta el campanario central desplegándose las capillas ampliamente delante de la pared de fondo de los brazos del crucero.

A decir verdad este programa no se realiza completamente más que en dos ejemplos, Saint-Sernin y Santiago y aún con diferencias. Dejando aparte algunas variantes de detalle en el plano de las capillas de Compostela, en Santiago las naves laterales son sencillas, en Saint-Sernin son dobles; en la catedral española, los brazos del crucero son más desarrollados que en la abacial de Languedoc, donde los muros Norte y Sur se elevan en la prolongación de la última capilla. No obstante la semejanza de estas dos iglesias constituye un caso excepcional en la historia de la arquitectura y el caso más notable del arte de la peregrinación.

En los demás ejemplos, las diferencias son más marcadas. En Saint Martin de Tours, el plano y la elevación presentan los rasgos típicos, pero al origen faltaba la bóveda; la nave estaba cubierta por un simple maderamen; el crucero recibió pronto, aunque posteriormente a su cons-

trucción, una bóveda románica; por último, encima de la nave, se lanzaron cruceros de ojivas.

En Saint Marcial de Limoges, las naves laterales no dan la vuelta a los brazos del crucero, sino que se extienden únicamente a lo largo de los costados Oeste y Este; además el muro Norte está trazado en oblicua: esta irregularidad es debida a la presencia de una iglesia más antigua, Saint-Pierre du Sépulcre. Tampoco Sainte-Foy de Conques tiene naves laterales en las extremidades del crucero, no tiene más que tres capillas radiantes en lugar de cinco, las capillas del crucero son contiguas y desiguales, las dos últimas más pequeñas y empotradas en una pared rectilínea en el exterior, además la nave es muy corta. Por estos motivos, Elie Lambert pretendía excluir Sainte Foy de la serie de iglesias de la peregrinación. Imaginó dos etapas en la construcción: una primera cabecera, de plano llamado benedictino, con capillas orientadas y escalonadas, rodeada más tarde por la girola de capillas radiantes; dos etapas también en la elevación que le parecía haber sido sobrealzada posteriormente. Pero estas hipótesis no reposan sobre fundamento alguno, no se nota ninguna añadidura en la construcción de la cabecera de Conques, cuyo plano más apretado se explica por su situación en el flanco abrupto de un estrecho valle. La elevación, como el plano, parece concebida de un golpe: la gran altura y la esbeltez de las proporciones sacadas de Saint Martin de Tours, son precisamente características de ese tipo de iglesias, del cual Sainte Foy posee otros rasgos bastante numerosos para que no se la pueda diferenciar de él. No se pueden además olvidar los vínculos históricos que unen Conques a España, a la peregrinación y a la Reconquista. Esta abadía del Rouergue tenía bastantes posesiones al Sur de los Pirineos. Los caballeros francos y españoles partiendo en guerra contra los moros se ponían a menudo bajo su protección; en el sitio de Barbastro, el Rey de Aragón Pedro I prometió darle la más bella mezquita de la ciudad conquistada, después de la catedral, para transformarla en iglesia. Dos monjes de Conques ocuparon sedes episcopales en España: Ponce obispo de Barbastro, y Pedro, obispo de Pamplona; este último, Pierre d'Andouque, llamado Pedro de Roda (es decir probablemente de Rodez) tuvo un papel importante y consagró a Santa Fe una de las capillas de la girola de la catedral de Santiago. Si existe un arte de la peregrinación es debido a relaciones de esta índole. Pero estas circunstancias históricas no hacen más que confirmar lo que se deduce del mismo examen de los monumentos. Ya en el siglo pasado, trabajando independientemente uno de otro, dos eruditos tuvieron el mérito de comparar la iglesia de Conques con las de Toulouse y de Compostela: esta comparación, obra del arqueólogo alemán Dehio, que tenía un profundo conocimiento de la arquitectura medieval de todo el occidente, y del abbé Bouillet, gran historiador de Sainte Foy, nos parece acertadísima.

Por el contrario, no podemos estar de acuerdo con la propuesta reciente de que se cuente Saint-Remi de Reims en la misma serie. Se trata aquí de una peregrinación nacional, muy importante desde luego, en el Norte de Francia y posiblemente tan frecuentada como Saint-Martin de Tours. Pero el crucero de esta iglesia, ampliamente desarrollado, no basta para justificar que perteneciese al tipo del cual hablamos aquí. Efectivamente si la cabecera gótica del siglo XII presenta una magnífica girola con capillas radiantes, la cabecera románica que la precedió en el siglo XI, no tenía más que un ábside sencillo: aunque someras, las excavaciones que han encontrado los cimientos de la iglesia bastan para convencernos de ello. Es verdad que la nave sin bóveda tiene tribunas por encima de las naves laterales, pero las proporciones de los dos pisos de arcos anchos y bajos son radicalmente diferentes de las de Saint-Martin. La iglesia románica de Saint-Remi respeta el modelo de las naves carolingias, que se prolonga en la arquitectura románica de Normandía. En la misma época o incluso un poco antes, Tours descubre las proporciones esbeltas que se impondrán en las rutas de Compostela.

Igualmente en Tours es donde se ha fijado el modelo de

GRINACION

CONSULTORIO

DE LA RUTA

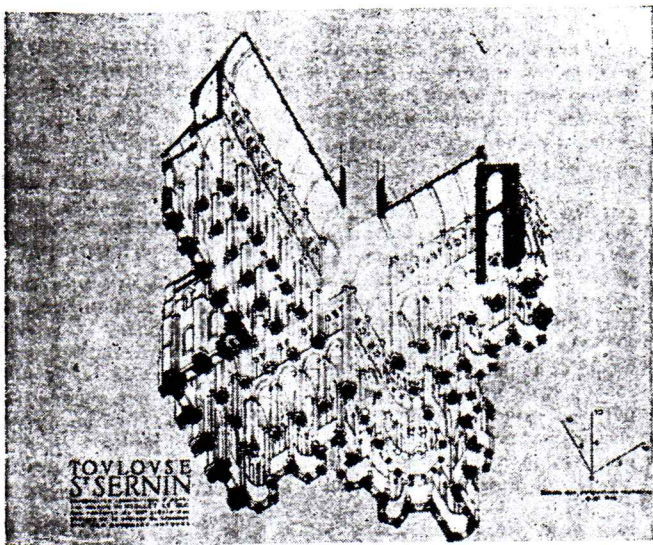
Estella, 19-25 de Julio de 1963)

La girola. Sin duda los orígenes de la girola son complejos. La idea de rodear un mausoleo o un altar con pasillos de acceso ha podido nacer independientemente en diversos santuarios: los dos edificios sucesivos que han precedido a la catedral románica de Santiago son otros tantos ejemplos de ello: el origen y el desarrollo de esta fórmula se ven mejor en las criptas carolingias de Borgoña. La primera girola con capillas radiantes cuya fecha sea conocida con certeza, es la de la catedral de Clermont, de 946. En cuanto a Saint-Martin de Tours, caben dudas pero la girola se encuentra allí, a lo más tarde, en la iglesia del año mil. Con frecuencia se ha recordado cuanto convenía ese plano a las iglesias de peregrinación, ya que permite evitar el desorden los días de afluencia. Pero a su belleza se debe que se emplee en otras iglesias: la gran abacial de Cluny, a finales del siglo XI, fue una de las aplicaciones más grandiosas de dicho plan.

En cuanto a las bóvedas, ya que Saint Martin estaba desprovisto de ellas en su origen, Sainte Foy parece darnos el primer ejemplo. Un documento seguro nos dice que el abad Odolric (muerto en 1065) construyó la iglesia en su mayor parte. La unidad de concepción y de construcción que se observa en todo el edificio, nos obliga por lo tanto a fecharlo a mediados del siglo XI y nos impide aceptar las hipótesis de añadidura o reedificación que algunos arqueólogos han imaginado gratuitamente sin apoyarlos por ningún documento. El sistema de bóvedas de cuadrante cubriendo las tribunas para apuntalar la bóveda de cañón de la nave central aparece en Auvergne ya en la época carolingia. Conques tenía relaciones estrechas con Clermont, lo que tal vez explique el empleo de las bóvedas en la abadía del Rouergue.

Así se diseña netamente la formación de una arquitectura cuyo pleno desarrollo se ve en Toulouse y en Compostela. De esa arquitectura, las dos iglesias de Saint-Sernin y de Santiago son las obras maestras pero no los modelos. Empezadas una y otra hacia 1075 son casi gemelas. La que rella sobre la anterioridad de una respecto a la otra, que ha opuesto vivamente a los arqueólogos durante largo tiempo, no tiene sentido. Las dos se derivan de modelos franceses de principios y de mediados del siglo XI, de Saint-Martin de Tours y de Sainte-Foy de Conques. Cada una guarda además, en los detalles de la construcción y de la decoración bastantes rasgos particulares para afirmar su personalidad. Sin embargo la existencia de un tipo de arquitectura de la peregrinación es incontestable. Estudiando la escultura se encontraría aún más diversidad.

Doctor Georges GAILLARD. Profesor en la
UNIVERSIDAD DE PARIS
(Traducción: Eugène Goyheneche).



Acusamos recibo a nuestros amigos del Club Cultural Villafranquino, de su Boletín de Octubre. Todo él es un dolorido canto de amor a su bella ciudad. Villafranca es un glorioso hito del Camino Francés, y ahora que la «atención oficial» se centra en el Camino Jacobeo, en su restauración, es el momento de proyectar, planificar, y «pedir»... amigos de Villafranca... ¡Animo y a luchar por el porvenir turístico de la villa, abierta y simpática! Vuestras piedras «si queréis vosotros», estarán protegidas; leed en el N.º 4 de nuestro Boletín el Decreto de protección a los restos venerables del Camino y en el N.º 2 el Decreto declarando Conjunto Histórico-Artístico al Camino de Santiago. Estáis en él, vosotros, y con tales armas legales, no debéis dejaros arrebatar ni una sola piedra. Esa desaparición de escudos en la calle próxima a la de Ribadeo, o en la plaza del Generalísimo, o la de la piedra incrustada en las paredes de la Iglesia de Santiago podéis evitarlas...

Nuestro buen amigo, el Reverendo Don Jerónimo Pérez, Capellán del Hospital del Rey en Burgos, nos ha remitido una novena y vida del glorioso peregrino San Amaro. Agradecemos mucho, tanto este delicado presente, como las atenciones que tuvo con los tres peregrinos de nuestra Asociación, a quienes acogió paternalmente, en su llegada a Burgos. Don Jerónimo, párroco que fue de la hermosísima iglesia de Samón (Burgos), situada en un paso o vía de peregrinos muy frecuentada, ha conservado siempre un profundo amor a Santiago.

Para él y las monjitas del Hospital, el agradecimiento y las oraciones de nuestros peregrinos.

La Religiosa, Hermana M.º Socorro, de la Institución San José, en La Pommeraye (Francia), nos comunica: ...recibimos con mucho gusto, cada mes, alumnas y profesora, la tan esperada Revista, "Ruta Jacobea"... Agradecemos mucho sus cariñosas palabras y deseos de que todo lo Jacobeo, se difunda.

Desde Ponferrada, Don Gustavo Santiago Valencia, Ingeniero del ICAI, nos solicita el envío de "Ruta Jacobea", cosa que gustosos hacemos, y al propio tiempo, nos comunica que forma parte de la Comisión de defensa y protección del Camino, dentro del Instituto de

Estudios Bercianos. Ciertamente éste es el procedimiento más útil; crear comisiones de interesados en la conservación de los restos venerables a lo largo de la ruta. De esta manera, el Camino se irá levantando poco a poco.

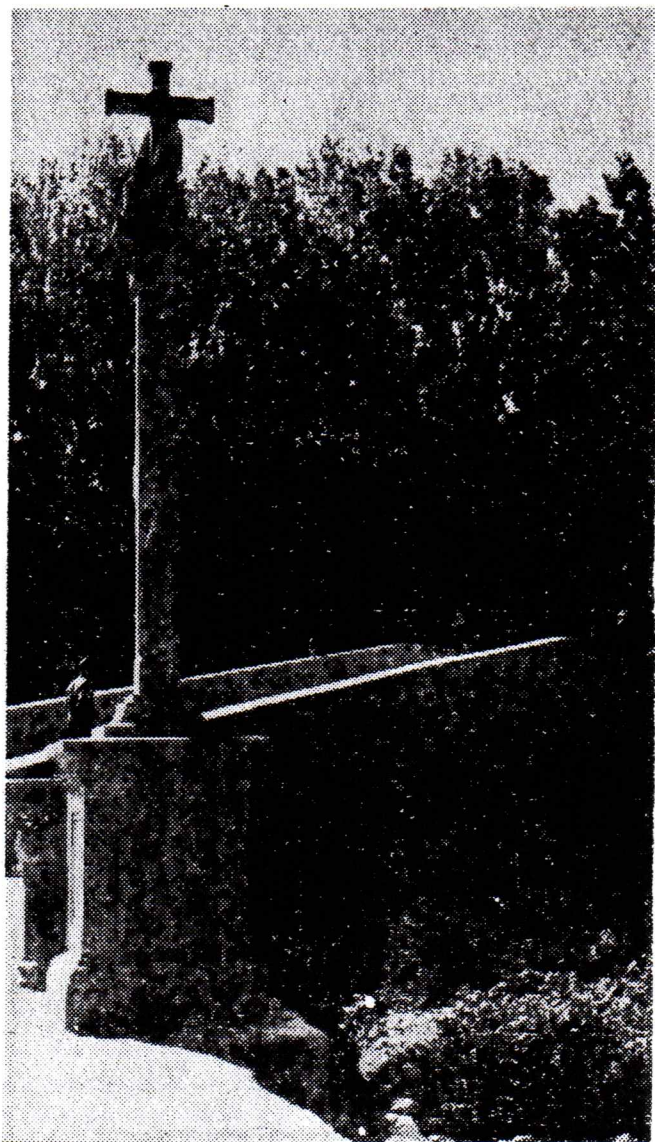
También desde Valencia, Don Luis Pérez Díaz, de la Archicofradía del Glorioso Apóstol Santiago, Patrón de España, Delegación Diocesana de Valencia, nos lanza su S.O.S. pidiendo todos los números de Ruta Jacobea, que ha visto comentados en el diario, "El Correo Gallego", y de los cuales —dice— no tenía noticia. Esperamos que desde ahora siga leyéndonos mensualmente, y lo que es mejor, escribiéndonos más cartas con sugerencias e ideas.

Don Heraclio Garrachón Ortega de Valladolid, nos pregunta por el verdadero Camino de Romeaje, en la Provincia de Palencia. Si tiene, paciencia, amigo Garrachón, podrá ver en "Ruta Jacobea", una señalización completa del Camino a su paso por Palencia, en números sucesivos. Si tiene prisa en saberlo, le comunicamos (y con él a quienes pueda interesar la cuestión) que puede consultar el libro "El Camino de Santiago a su paso por Palencia", del que es autor el Ilm.º Sr. Don Ramón Revilla Vielva, Secretario General de la Institución "Tello Téllez de Meneses". Editado en 1963 por la Diputación de Palencia.

Siguen llegando cartas, de amigos de España y fuera de ella, agradeciendo la recepción de nuestro Boletín. Don F. Setoain de Luengo de Madrid, Dr. J. H. Terlingen de la Universidad de Nimega (Holanda), Mr. A. Camp de la Radiodifusión y Televisión Francesa.

Desde Redecilla del Camino (Burgos), su inteligente Cura párroco, Don Teodoro Uzquiza Ruiz, ha tenido la gentileza de felicitarnos las Pascuas, con una preciosa fotografía de la pila bautismal de la Parroquia de Santa María de la Calle. Se trata de una extraordinaria pila románica, que ha sido colocada en un baptisterio recientemente restaurado. Después de agradecer sinceramente su recuerdo, le rogamos desde estas líneas que nos envíe una fotografía de mayor tamaño para que pueda ser reproducida en nuestro Boletín dándola así a conocer a todos los amantes del arte Románico. Con Párrocos como Don Teodoro, el Camino de Santiago, será la "ruta del Románico".

LOS MONTES DE OCA



Cruz en el puente de la Magdalena

La visión del puente de la Magdalena, en Pamplona, tiene la virtud de sumergirnos de lleno en plena Edad Media. Su perfil alomado, por cuya joroba han pasado millones de sandalias peregrinas, viene hoy a la actualidad por un doble gozoso motivo: la próxima inauguración oficial del puente restaurado recientemente con toda fidelidad, y la instalación en él de un crucero de granito, obra del escultor Gracia Blanco, regalo de la ciudad de Santiago a la de Pamplona.

Esta obra inteligente de restauración, recuperadora de valores históricos, que realiza el Excmo. Ayuntamiento pamplo-nés, tiene un valioso e intuitivo cerebro conductor: su Alcalde, Excmo. Sr. Don Miguel Javier Urmeneta. Estratega de clara visión, ninguna parcela de la realidad de hoy, industrial, cultural o histórica, le es ajena; y por ello a él se debe la ímproba tarea de conservar y acrecentar el acervo de lugares históricos de Pamplona, que vale tanto como decir del corazón de Navarra.

Hoy que el turismo selecto pide atenciones diligentes y cuidados a los monumentos artísticos, por lo mismo que él da riqueza con su presencia, y teniendo en cuenta que uno de los mayores atractivos de Navarra radica en la belleza de sus innumerables reliquias románicas y góticas enmarcadas en una naturaleza de impresionante belleza, una política tan inteligente como la de Don Miguel Javier Urmeneta, un "amigo" más del camino de Santiago, merece los más encendidos plácemes por parte de "Ruta Jacobea".

Villafranca Montes de Oca. marca la entrada en una región muy agradable por ciertos aspectos, como es el verde de los robledales matizado del morado de los brezos, pero hay que reconocer que es un país recto, duro, áspero, y poco tranquilizador porque es un verdadero desierto.

Al salir de Villafranca, el Camino sube, más duro todavía que la carretera, por detrás de la iglesia, y va, recto, hasta la cumbre llamada Puerto de la Pedraja. Inmenso océano de verdor, robles por doquier, y silencio turbado sólo por la brisa que templaba esas áridas soledades. Yo me acuerdo que, debajo de un puentecillo descubrí por pura casualidad cuatro reducidas fresas silvestres, únicos puntitos rojos en esta esmeralda infinita: descubrimiento milagroso que nunca olvidaré... ¡Novecientos kilómetros, treinta y cuatro días de andanzas, y recordar haber descubierto cuatro fresas debajo de un puente, allí, por la Pedraja! ¡Pues sí: la vida se compone de esta pequeña poesía que cantan, en un sin fin de verdor húmedo, cuatro minúsculos puntitos rojos bajo un puente severo y frío...!

En la cumbre de la Pedraja, el Camino sigue, paralelo a la carretera, por una serie de ondulaciones que conducen a un riachuelo a orillas del cual nos paramos para comer. El sol asomaba de vez en cuando y se oían los ruidos de motores en la carretera, hacia el sur.

Por las matas de brezos que acariciaban las ramas de los robles, de los robles que son los únicos moradores de este país silvestre, seguimos hacia el oeste, derecho, por el Camino surcado por las ruedas de los carros y de los tractores. Es éste un país severo, lo he dicho, y temible, pues los lobos lo pueblan aún hoy día. A la llegada de la etapa, en San Juan de Ortega, nos preguntaron si no habíamos visto alguno... Antaño, al peligro de los lobos, se añadían los riesgos de robo y mala muerte originados por los bandoleros de todas clases que poblaban esas selvas. Nos lo recuerda un dicho feroz: "Si quieres robar, vete a Montes de Oca... Bonito programa, ¿verdad...?"

Ignoro si hay todavía ladrones por allí —y creo que no—, pero sé que hay lobos, ya que nos lo aseguraron. Nos contaron cómo se cazan en invierno, en las enormes cacerías que se organizan en este país. También nos aseguraron que, en verano, no se ven, y que no atacarían al hombre.

Si no vimos lobo alguno, nos tocó sin embargo una lucha contra unos bichos casi tan temibles: las abejas. Sin darnos cuenta, caímos de repente sobre unas cincuenta colmenas, escondidas en los brezos, en la misma orilla del Camino. En un tris, nos vimos rodeados de una nube de abejas. "No grites, no corras, no hagas gestos", dije a mi compañero. Tenía miedo, lo confieso, y sin embargo no me picaron. Una abeja vino a pasearse por mis escasos cabellos, otra entró en mi oreja, una tercera en el cuello, pero, adivinando en mí un amigo de la creación divina, no me hicieron el menor daño. No fue así para mi pobre compañero en el cual verían intenciones poco amistosas: le picaron encima del ojo, lo que le valió ostentar, tres días después, una magnífica y espectacular hinchazón que supo ocultar hábilmente detrás de unas gafas de sol.

Seguimos andando por una deliciosa alfombra de brezo florecido, alfombra de amatista en un palacio de esmeralda, y de repente, desde lo alto de nuestra larga colina, divisamos en el valle, la ermita de Valdefuente: se levanta, restaurada en su estilo ojival, en un marco admirable de dulzura y de paz, en el sitio de un antiguo hospital, a orillas del arroyo que lame la falda de las colinas de Roblegordo. A la izquierda de la carretera, el Turismo ha instalado y arreglado la Fuente del Carnero.

En este vallecito encantador, bebimos el agua del arroyo que murmulla, rezamos en la ermita, y nos preparamos a seguir por el Camino de las cumbres la etapa que nos conduciría a San Juan de Ortega, perdido también en los árboles, reyes de este país tan pintoresco y tan particular.

Señalización de la Ruta La Coruña

Por NARCISO PEINADO

Reanudada la marcha hacia la ansiada meta, contemplamos la austera y amplia Gándara de Meire o de la Magdalena, penetrando en el humilde y rústico conglomerado lugar de Santa María de Leboreiro, el "Campus Leporarius" del Códice Calixtino, a 453 m. de elevación y enclavado en el Km. 556, a la izquierda de la carretera, con su iglesia parroquial románica, portada gótica y tímpano bellamente decorado, origen de una piadosa leyenda mariana.

Tanto a la entrada del pueblo como a su salida se conservan restos de nuestra calzada, empedrada al viejo uso. No lejos del templo, el Hospital de Peregrinos, con las armas de los Ulloas, a cuya munificencia y piedad se debía su sostenimiento, al lado una tranquila fontaña y, tras la última casa, el paso del minúsculo río Seco, que se salva por pequeño puente del cual resta sólo el dovelaje de su única arcada.

Caminando por esta penillanura yerma, rica en arcilla, como lo pregonan los próximos tejares, siempre a la margen izquierda de la carretera, no son pocos los restos de dólmenes, mámoas y castros que en su desembarazado horizonte se dibujan, dividiendo en la azulada lejanía la altiva y solemne cumbre del Monte Fero, a 1.156 m. de altitud, coronada por la Ermita de Ntra. Señora, en cuyo honor los Cancioneros medievales por boca de sus trovadores, le dedicaron preciosas loas.

Como un oasis el pintoresco pueblo de Furelos, Km. 559, en el que entramos después de cruzar el río de su nombre por un soberbio y un tanto alomado puente medieval, siglo XIV.

Prosigamos junto a la iglesia, de cuya primitiva fábrica tan sólo restan algunos canchillos, pero, de la que sabemos dependió, como su antiguo Hospital, de la Encomienda de Puertomarín, según testimonios documentales existentes en el Archivo de Hacienda de La Coruña, Catastro del Marqués de la Ensenada.

De aquí a Mellid hay poco más de un kilómetro, haciendo nuestra entrada en esta villa por el conocido Campo de S. Roque, cuya ermita estuvo antaño dedicada a S. Sebastián y fue, según Huerta, el punto de reunión de los reyes de Asturias con los magnates gallegos para sus empresas guerreras y de cruzada. Hoy, con muy buen acierto, luce la preciosa fachada de la antigua y románica iglesia de S. Pedro, ha poco demolida, que tuvo en la Calle Principal, donde se alzaba y por do cruza nuestro "camino francés", un hospital de peregrinos anejo, más antiguo que el de Sanctis Spiritus, sito antaño frente a la conventual de franciscanos de 1325, y de

cuyo benéfico establecimiento, tan sólo restan al presente sendas piedras con las armas de los Ulloas y la inscripción mutilada y en caracteres góticos, de la que se infiere fue edificado por el Conde de Montenegro, D. Sancho de Ulloa et. 1002 de la Era Hispánica. En cuanto a la iglesia, en su cabecera, es del gótico más auténtico, con bellos enterramientos en el presbiterio.

En la misma plaza se alza el frío y neoclásico palacio de Corvera, hoy Casa Consistorial y capilla de S. Antonio, contigua, fundación del Arzobispo de Méjico, Segade Bugueiro a, cuya obra pía consagró D. Armando Cotarelo y Valledor, compostelana, un concienzudo tetrático de la Universidad compostelana, un concienzudo estudio en el voluminoso libro titulado "A Terra de Melide", editado por el Seminario de Estudios Gallegos, en 1933, dedicado por entero al conocimiento de esta interesante comarca.

Echemos un último vistazo a la fachada y torre neoclásicas del templo parroquial, tan semejante ésta a las de S. Francisco de Santiago y bordeando el Castro de S. Pedro (Km. 561), en el que hay una capilla dedicada a la Virgen del Carmen, crucemos de nuevo la carretera para visitar, ya en las afueras, Santa María de Mellid, de originales portadas y ábside del más puro estilo románico del siglo XII, siéndolo aún más las pinturas murales al interior de éste, por su técnica y su dibujo, dentro de su data, albores del siglo XV. Aquí hay un magnífico crucero y el auténtico camino jacobeo se delata junto al templo y no nos deja ni en el próximo lugar de S. Lázaro, do hubo su correspondiente hospital para leprosos, según documentos que a él hacen referencia con sus pías mandas o legados. (Km. 562).

Carballal no está lejos de Ponte de Penas, que es preciso cruzar, así como el de Raido en el Km. 564, sobre surrante regato, arra, tras empujada cuesta, arribar a Baireiro, bonito lugar, bien emplazado sobre su típico castro, Km. 564'5. Riocobo en el 565, Parabispo y Fonte de los Barrosos, se hallan antes de S. Vicencio de Vitiriz, que atravesamos por su grupo o entidad menor de Rocamador recuerdo peregrino del antiguo y famoso santuario del mundo cristiano en tierras francesas, punto de peregrinación en la Edad Media muy popular en Galicia, como lo prueban, además del nombre de este lugar, los frecuentes legados que los gallegos hacían en sus testamentos y las citas en las Cántigas de Alfonso X el Sabio. (Km. 566).

Ya estamos en Santiago de Boente, Km. 567, citado por los

más viejos Itinerarios y en el que una fuente cantarina brinda sus puras linfas en el cruce de la vieja con la nueva senda. Pero no bien hemos atravesado el pueblo longitudinalmente, cuando ya estamos nuevamente a la izquierda de la carretera aun que a escasa distancia de ella, por do discurría la calzada romana que, desde Lugo, por Brevis, (S. Salvador de Aveancos) y Aseconia, (Oines-Arzúa) iba a Iria (Padrón). Inmediatamente la entidad menor de Martulo y, cruzando, cerca de Figueroa, Km. 569, subimos hasta el humilde templo de Sta. María de Castañeda, Km. 570 y a 350 m. de cota, la "Castaniolla" del Calixtino, donde se hallaban los hornos de cal, cuando se edificaba la Catedral Apostólica y, a los cuales, desde Triacastela, transportaban los pios peregrinos no livianos cantos para contribuir y colaborar en tan magna obra del arte y de la fe. Hoy no queda ni señal de su existencia y este pobre templo sólo merece la mención, por dar testimonio de su vetustez, la decoración interior, visigótica en el dintel de su puerta lateral y su bonito altar mayor, obra en 1848, del escultor José Jacobo Linares, padre del famoso jurisconsulto y hombre de letras, Linares Rivas.

Inmediatamente están Dorona y Pena y, en blando otero, al N. Sedor, con su pazo, posesión de la noble y rancia estirpe de Pita da Veiga, aquel hombre de armas, "gallego de nación" que, en la batalla de Pavia hizo prisionero a Francisco I, rey de Francia. (Km. 571).

Subamos al Alto de la Portela (Km. 572), para, por la diestra mano de la carretera, y evitando sus curvas y en brusco descenso, arribar a Puente Rivadiso, de innegable influencia italiana, que recibe del río Iso, sobre el cual se halla, nombrado en viejos papeles "Ponte Paradisso", en 1523: la Cofradía de Plateros de Santiago tenía el patronazgo de un Hospital, bajo la advocación de S. Antón en este lugar, como consta en una escritura Registro 30 folio 2.920 a 2.030, de un Manuscrito de la Universidad compostelana. Por otra parte, ya se cita en sentencia fechada en 1007, de Alfonso V, Tumbo A, folio 20 de la Catedral de Santiago. No lejos de las márgenes del río pueden verse los menguados restos de feudal fortaleza, desde la cual, en la alta Edad Media, sus señores atacaron, alguna vez a los indefensos peregrinos. (Otero Pedrayo, "Guía de Galicia", pág. 224).

Ascendiendo de nuevo por la calzada hétenos en Rivadiso Alto, Km. 575, y pisando de nuevo la flamante estrada, C-547, entramos por la izquierda de ésta, en Santiago de Arzúa, a 383 metros de elevación,

enclavada entre el Km. 577 al 578 auténtica tierra jacobea, como lo pregonan sus blasones y su historia, señorío que fue de la nitra compostelana.

Aquí hubo un Hospital para peregrinos fundado en 1355 por los Agustinos de Sárria y, como Sárria, Puertomarín y Mellid, estuvo fortificada, brindando seguro asilo a los caminantes, nombrándose "Vilanova" en el Calixtino y Arcerouze en el de 1535; este Hospital perseveró bajo la advocación de su casa matriz, La Magdalena, hasta que, dada su proximidad al término del viaje, vino a ser suprimido en 1615, en el que aquellos religiosos pasaron a ocupar, primero S. Pedro de Fora y, poco después, el nombrado "La Virgen de la Cerca", aún conocido por "los Agustinos" en la ciudad del Apóstol.

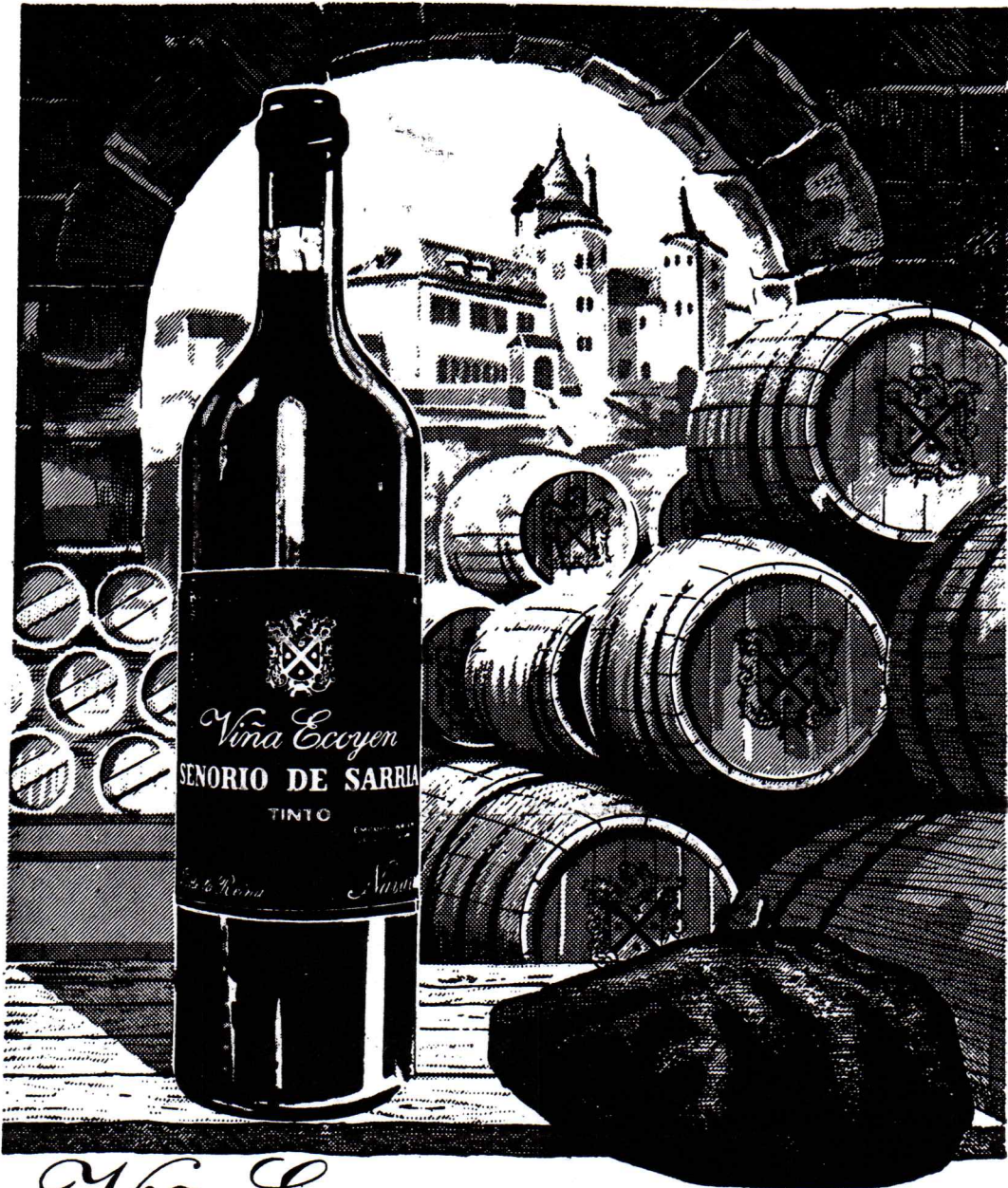
De aquel Hospital y convento arzuanos tan sólo resta la capilla de la Magdalena al borde de la ruta y en precario estado, con los sepulcros de Alonso Moniz, señor del pazo de Brates y, fronera, la del honrado Juan Goyaldez, de la casa de Magulán. Ambas conservan estatuas yacentes, y el primero, se dice, fue quien edificó el templo. Sendas pilas de agua bendita flanquean la puerta y no dejan de estar labradas con gusto y delicadeza.

No silenciemos su templo parroquial, ya que a lo largo de sus muros discurre nuestra ruta, con airosa torre compostelana, ni la ermita del Viso, al N. de la villa, en el monte de su nombre, servida, según consta en 1529, por sacerdotes franceses, lo cual prueba lo frecuentada que era por extranjeros esta constelada senda.

Ahora pasamos, otra vez a la derecha de la estrada y después de los Barrosos estamos en Ponte Ladrón, kilómetro 579'8; después de Curiscada y tras la casa de Fontelas penetramos en La Cruz de Burres, Km. 583'2, con restos de la vieja senda. Desde aquí no hay gran trecho a Boa Vista y Quintas, cruzando Ferreiros, S. Verísimo, última etapa de la peregrinación, por su entidad de "Calle", pregonando su posición marginal o de flaqueo. Tuvo su Hospital correspondiente del que sólo restan testimonios documentales. (Kilómetro 587'5) (1).

(1) El folleto alemán escrito en 1492, e impreso por Hermann König de Vach en Strassburgo, por Matías Hupfuff en 1496, ses hace clara alusión al nombre de Ferreiros y Herreiros, de algunas localidades sitas al margen del Camino, como creadas por los gremios correspondientes ante el menester de herrar las cabalgaduras y clavetear los zapatos de los viandantes.

VINOS DEL SEÑORIO DE SARRIA



Viña Ecoyen

EMBOTELLADO EN SU CUARTO AÑO

TINTO Y ROSADO

H BEAUMONT y C^o S R C SEÑORIO DE SARRIA - PUENTE LA REINA - NAVARRA -

**LOS VINOS DEL SEÑORIO DE SARRIA LE PERMITIRAN SABOREAR
TODA LA EDAD DEL MAS EXQUISITO VINO NAVARRO**

D. Domingo Itauró

Plaza Santiago 31-1^o

Estella

LOS VINEOS DEL CAMINO DE SARRIA
ESTELLA