

Ángel L. Palomino Lázaro
 Miguel Arbizu Sagredo
 María José Negrodo
 ARATIKOS ARQUEÓLOGOS, S.L.
 aratikos@aratikos.e.telefonica.net

Documentación y diagnóstico del trazado de la Vía Romana de Italia a Hispania a su paso por las provincias de Burgos, Palencia y León

El trabajo cuyos resultados se presentan en esta comunicación se debe a una propuesta desarrollada desde la DIRECCIÓN GENERAL DE PATRIMONIO Y BIENES CULTURALES DE LA JUNTA DE CASTILLA Y LEÓN, que consciente de la necesidad de conocer el estado de la vía romana de Italia a Hispania a su paso por el territorio castellano-leonés –provincias de Burgos, Palencia y León–, promovió un concurso público cuya adjudicación correspondió a la empresa ARATIKOS-ARQUEÓLOGOS, S. L., habiendo contado en su ejecución con la colaboración, tanto a nivel técnico como científico, de Isaac Moreno Gallo.

Los detalles técnicos y el desarrollo pormenorizado de este trabajo están registrados en un Informe Técnico¹, al que remitimos para todos aquellos aspectos que por una lógica cuestión de espacio no tienen cabida en este documento. No obstante y a pesar de ello si consideramos oportuno traer aquí los objetivos principales del mismo, toda vez que permiten comprender el verdadero alcance de dicho trabajo desde una perspectiva estrictamente arqueológica:

1. Obtener una correcta y exhaustiva identificación del trazado de la vía, incidiendo en la caracterización de las evidencias y restos estructurales conservados de la misma, que permita a posteriori formular las propuestas de protección/conservación, recuperación y/o puesta en valor que se consideren oportunas.
2. Prospección arqueológica de una banda de 300 m. de ancho tomando como referencia el trazado del vial romano, que permita identificar los yaci-

mientos arqueológicos existentes “a pie de vía”. A su vez, se plantea un reconocimiento puntual de todos aquellos enclaves de cronología romana y/o visigoda situados en un radio estimado de 1000 m. con respecto a la vía.

En consecuencia, no se trata ahora de plantear problemas puntuales de interpretación o reconocimiento del trazado viario en tal o cual tramo, o de caracterización de la infraestructura viaria o de las construcciones asociadas al camino, aspectos magníficamente tratados en otros trabajos, sobre todo en las provincias de Burgos y Palencia (Moreno, 2001), sino de dar a conocer la metodología y los resultados de un trabajo generado en el complejo y no siempre bien valorado, contexto de la denominada “arqueología de gestión”, cuyo fin último ha sido aportar una valoración global sobre un elemento patrimonial cuya problemática fundamental radica, a día de hoy, en garantizar su mantenimiento y asegurar un grado aceptable de conservación de los tramos todavía conservados. Es decir, se trata de sentar las bases objetivas que permitan cuando menos plantear las directrices básicas para afrontar la gestión futura de este yacimiento.

Con anterioridad al desarrollo del trabajo de campo se llevó a cabo una intensa labor de documentación considerando seis variables fundamentales: Historiografía, Documentación Arqueológica, Cartografía, Fotografía Aérea, Toponimia e Información Oral, en cuyo análisis individualizado no podemos entrar ahora. Sin embargo, si queremos hacer referencia, siquiera de forma breve y sin ningún afán corporativista, a los diversos estudios que desde distintas perspectivas

¹ ARATIKOS ARQUEÓLOGOS, S.L. 2005: *Informe Técnico. Prospección arqueológica intensiva, documentación y diagnóstico del trazado de la vía romana de Italia a Hispania a su paso por las provincias de Burgos, Palencia y León*. Junta de Castilla y León. Dirección General de Patrimonio y Bienes Culturales (Inédito).

y con planteamientos y objetivos desiguales, han abordado el estudio de esta vía², centrándonos sobre todo en los trabajos de investigación de mayor trascendencia y en las intervenciones arqueológicas efectuadas recientemente.

INVESTIGACIONES SOBRE LA VÍA

Con criterios y planteamientos arqueológicos propios de mediados de los años 70 del pasado siglo, se publica la obra de José Antonio Abásolo Álvarez *Comunicaciones de época romana en la provincia de Burgos*. La misma se plantea como un intento de estudio sistemático de la red viaria romana en un territorio muy concreto, como es la provincia de Burgos, apuntando que la *Vía de Italia in Hispanias* pudiera ser la más antigua de las existentes en territorio peninsular (1975:130).

Una obra de obligada referencia es la realizada por Isaac Moreno Gallo (2001), a la que ya se ha hecho referencia de manera indirecta con anterioridad, que desarrolla un estudio sistemático del trazado de la *Vía de Italia in Hispania* a su paso por las provincias de Burgos y Palencia. Este trabajo, si bien parte de los anteriormente citados, se ha elaborado con un criterio de exhaustividad y precisión en sus descripciones del que carecen los anteriores, resultando especialmente interesantes sus aportaciones sobre los tramos dudosos o no conservados. En este sentido, tiene la ventaja de plantear el estudio de las vías romanas desde la perspectiva de su oficio –ingeniero de obras públicas–, formación que le permite ofrecer alternativas bien argumentadas tanto sobre los trazados, como sobre la tecnología constructiva (2004).

Por último y con un carácter más puntual ya que afectan al entramado viario leonés, citar los estudios efectuados por Justiniano Rodríguez en 1970 denominado *Las vías militares romanas de la actual provincia de León* y por Manuel Abilio Rabanal Alonso en 1988 publicado bajo el título *Vías romanas de la provincia de León*, donde aparecen recogidos los distintos viales y mansios existentes en esta provincia.

INTERVENCIONES ARQUEOLÓGICAS

El trabajo de documentación, en lo que a intervenciones arqueológicas se refiere, ha partido del análisis del Inventario Arqueológico de las Provincias de Burgos, Palencia y León, registrándose todos aquellos yacimientos y hallazgos aislados inventariados en una banda de 150 m a ambos lados de la vía romana (300 m) y todos los yacimientos de época romana y visigoda existentes a 1 km a cada lado de la Vía. A su vez, se han consultado los informes técnicos de las intervenciones arqueológicas realizadas hasta mediados de 2005 en los términos municipales por los que discurre la vía, con especial atención a los relacionados directamente con su trazado.

Una vez consultados dichos registros, podemos señalar que la vía romana, como tal evidencia arqueológica, ha pasado totalmente desapercibida en los diferentes Inventarios Arqueológicos provinciales sin que haya sido considerada como yacimiento arqueológico y no precisamente porque se trate de un elemento desconocido. Únicamente aparece consignada como yacimiento en la provincia de Burgos, más concretamente en los municipios de Cerezo de Río Tirón, Quintanatoro (Belorado), Briviesca, Quintanapalla, Hurones, Burgos y Sasamón, algunos de cuyos tramos cuentan con la correspondiente ficha-inventario.

En lo que se refiere a las intervenciones arqueológicas encaminadas a ampliar el conocimiento de la calzada, hemos de señalar que el balance es igualmente desalentador. Pese a la importancia de este vial romano, únicamente ha sido objeto de excavaciones arqueológicas en la provincia de Burgos, concretamente en los términos de Quintanapalla, Hurones, Burgos y Tardajos. Una referencia escueta a las mismas es fiel exponente del “signo de los tiempos” y de las complejas circunstancias en las que se ha desenvuelto el trabajo del arqueólogo. En efecto, en Quintanapalla se llevó a cabo una “intervención de urgencia” promovida desde la propia administración como consecuencia de la afección sistemática al camino por el laboreo agrícola (Foramen, S.L. 2003); en el caso de Hurones la intervención ha estado motivada por la ocupación de sus márgenes por un campo de golf (Pascual, 2001); en la capital provincial las actuaciones se

² Son muy numerosas las fuentes que aportan informaciones relevantes a la hora de reconocer la red viaria romana en Hispania, como acertadamente ha puesto de manifiesto recientemente Isaac Moreno (2001: 13) en el estudio de la vía que ahora nos ocupa. Destacaremos entre dichos trabajos la obra de Villuga, *Repertorio de todos los caminos de España*; los mapas elaborados por Francisco Coello y Tomás López; es la obra de P. Madoz *Diccionario Geográfico-Estadístico-Histórico de España y sus posesiones de Ultramar*. A finales del S. XIX y principios del S. XX una serie de autores, con mayor o menor fortuna, se ocupan de descifrar el trazado de este vial romano. En este sentido, destaca la obra del ingeniero de caminos Cipriano Martínez (1874) *Memoria explicativa de varias calzadas romanas de León*. Por otra parte, mencionar el trabajo de Antonio Blázquez (1915) *Reconocimiento de algunas vías romanas del valle del Duero*. A su vez, este tema no podía quedar al margen de la ingente labor investigadora desplegada por Ramón Menéndez Pidal (1935) que lo aborda en su trabajo *Los Caminos en la Historia de España*.

Documentación y diagnóstico del trazado de la Vía Romana de Italia a Hispania a su paso por las provincias de Burgos, Palencia y León

han debido al impacto generado por la compleja red de infraestructuras que se está desarrollando con motivo de la llegada de la alta velocidad ferroviaria y de la variante de la carretera de Santander (Strato, 2003, a y b). Por último, en Tardajos la afección sobre la vía ha estado motivada por la instalación de una tubería de regadío (Monzón, 1999-2000). A la espera de la publicación de los resultados de dichas intervenciones por parte de sus responsables³, nos limitaremos a señalar aquí que en todos los casos se reconoce, con mayor o menor acierto, la secuencia constructiva de la vía y su mantenimiento como camino carretero hasta nuestros días.

1. Metodología de Trabajo

El trabajo de documentación sobre el terreno se ha estructurado en dos tipos de actuaciones:

1. Identificación, caracterización y diagnosis del trazado de la vía.
2. Prospección exhaustiva del sector inmediato a la vía, que permita el reconocimiento de los enclaves arqueológicos en la banda de 300 m. previamente establecida.

1.1 IDENTIFICACIÓN, CARACTERIZACIÓN Y DIAGNOSIS DEL TRAZADO DE LA VÍA

El planteamiento general del trabajo se ha basado en la compartimentación de la vía en **tramos** individualizados que se corresponden con cada uno de los términos municipales por los que discurre el trazado. La identificación de estos tramos se inicia por el extremo más oriental, es decir por el término de Cerezo de Río Tirón en Burgos, siendo el término de León el punto final del itinerario. Dentro de estos tramos se han establecido una serie de **subtramos**, tantos como se ha estimado oportuno en función de las modificaciones que presente la infraestructura viaria en su desarrollo longitudinal, tales como arrasamientos parciales o totales u otros cambios significativos en su estado de conservación, modificaciones en su configuración constructiva (p.ej. paso de un tramo por donde la vía discurre sobre un terraplén u otro donde se encaja en talud), modificaciones significativas en el nivel de rodadura manteniendo sin embargo el trazado originario, etc.

A continuación se exponen las variables fundamentales que se han tenido en cuenta para la documentación de la vía y que han sido convenientemente registradas empleando un modelo de ficha-tipo elaborada específicamente para este trabajo:

- **Tramo:** clave alfanumérica referenciando el municipio y el orden seguido, siempre en dirección E-O (p. ejemplo. 01/CRT correspondería al primer tramo de vía que comprende el trayecto en el municipio de Cerezo de Río Tirón)
- **Subtramo:** hace referencia a la división establecida dentro de cada tramo (término municipal) fijada según el estado de conservación, por lo que se trata de un criterio subjetivo. Se representa añadiendo a la clave de tramo una barra y una numeración correlativa siguiendo el sentido E-O (Así el primer subtramo de Cerezo de Río Tirón será 01CRT/01).
- **Localización:** coordenadas geográficas y UTM de los puntos inicial y final.
- **Longitud:** expresada en metros y medida a partir del registro anterior.
- **Punto Kilométrico:** suma de las distancias parciales.
- **Estado de Conservación:**
 - **Bueno** (se sigue perfectamente el trazado y se conserva su estructura íntegra o prácticamente íntegra).
 - **Parcial** (fallan algunas de las variables fijadas en el caso anterior).
 - **Mal conservado** (se mantiene el trazado o sólo parte de su estructura más o menos alterada)
 - **Desaparecido** (no se conserva ninguna evidencia de la infraestructura viaria)
 - **Excavado** (para aquellos subtramos en los que se halla intervenido)
- **Propiedad / situación jurídica:** permitiendo identificar la vía con un camino en el caso en que se conserve, o señalar el polígono y las parcelas por las que discurre en el momento en que se encuentre desaparecido.
- **Situación urbanística:** tipo de suelo (urbano, no urbano, urbanizable, rústico)
- **Descripción, caracterización y diagnóstico:** análisis general del trazado teniendo en cuenta sus características técnicas: ancho de la calzada, características del afirmado, terraplenes, trincheras, análisis de rasantes, valores medios de pendiente, infraestructuras asociadas (puentes, alcantarillas, muros de contención), elementos de señalización y balizamiento (miliarios, bordillos).
- **Observaciones:** todas aquellas circunstancias que no tienen cabida en los apartados anteriores, tales

³ Todas ellas están reseñadas en el apartado de Bibliografía para que los interesados puedan acceder oportunamente a los resultados.

como actuaciones o afecciones recientes, relación con yacimientos arqueológicos situados en las inmediaciones, etc..

• **Documentación gráfica:**

- **Planimétrica:** M.T.N.
- **Ortofoto digital:** reducida de su escala original 1:2.000 a la escala 1:10.000. En ella hemos señalado cada uno de los subtramos estudiados, con la limitación del término municipal correspondiente y la reseña de la nomenclatura

adoptada para el trabajo.

- **Fotográfica:** soporte digital de alta resolución del trazado y de aquellos elementos o partes del mismo que se sean más representativos.

Este planteamiento se traduce en un registro muy detallado de la situación real del camino, permitiendo una comprensión rápida y sintética de las variables que afectan al mismo, como lo pone de manifiesto el siguiente ejemplo de uno de los tramos donde la vía se conserva parcialmente en el término de Cerezo de Río Tirón.

Vía Romana de Italia a Hispania							
		Provincia		Municipio		Localidad	
		Burgos		Cerezo De Río Tirón		Cerezo De Río Tirón	
Sector		Tramo		Subtramo		Longitud	
		1 CRT		1 CRT/13		741m	
Localización		Coordenadas:		Geográficas		U.T.M.	
		Iniciales		42º 30' 38" / 3º 11' 5"		485.097 / 4706.256	
		Finales		42º 30' 40" / 3º 11' 34"		484.162 / 4706.628	
		Punto Kilométrico		Altitud		Mapa Topográfico	
		Inicial	9,548	Inicial	768m	168-IV Briviesca	
		Final	10,289	Final	775m		
Situación		Jurídica				Urbanística	
		Poligono				Urbano	
		Parcelas				Urbanizable	
		Camino/					
		Carretera		Camino Rural		No Urbano X	
Estado de		Bueno		X		Mal Conservado	
Conservación		Parcial				Desaparecido	
Descripción							

Se trata de un tramo que presenta un estado de conservación bastante bueno. Coincide con el actual Camino viejo de Briviesca en el que se alternan tramos erosionados con otros que conservan prácticamente intacto el terraplén, el cual levanta entre 1-1,20 m de altura y apenas está dañado por el arado. En estos puntos el camino mide 11,60 m. de anchura y la plataforma superior cuenta con 6 m. de ancho. Mientras que en los tramos erosionados no se observa canto en la superficie de rodadura, en los tramos con terraplén, se conservan abundantes cantos de cuarcita de pequeño tamaño (afirmado).

Observaciones

En las inmediaciones de este tramo se encuentra el yacimiento *Los Romanos* de época altoimperial. Así mismo se ha documentado un hallazgo aislado consistente en un galbo de cerámica a mano denominado "Las Tres Marías".

Anexo Gráfico

M.T.N. Tramo: 02

Ortofoto: 03

F. Digital: 01CRT/13

Documentación y diagnóstico del trazado de la Vía Romana de Italia a Hispania a su paso por las provincias de Burgos, Palencia y León

Este sistema permite, a su vez, obtener un diagnóstico de la vía bastante aproximado en términos cuantitativos, convirtiéndose en una herramienta de gestión fundamental para cualquier actuación que se pretenda desarrollar sobre

la misma. En efecto, y aportando como ejemplo el primero de los términos municipales analizados, Cerezo de Río Tirón en la provincia de Burgos, se obtiene el siguiente diagnóstico de la vía:

Estado de conservación					
Localidad	Subtramos	Bueno	Parcial	Malo	Desaparecido
Cerezo de Río Tirón 11.420 m.	01CRT/01	0	0	0	1.080
	01CRT/02	0	0	1.656	0
	01CRT/03	0	1.051	0	0
	01CRT/04	0	0	0	937
	01CRT/05	0	0	0	955
	01CRT/06	0	846	0	0
	01CRT/07	0	0	208	0
	01CRT/08	0	417	0	0
	01CRT/09	0	1.046	0	0
	01CRT/10	0	0	0	220
	01CRT/11	0	0	680	0
	01CRT/12	0	452	0	0
	01CRT/13	741	0	0	0
	01CRT/14	1.131	0	0	0
Total (metros)		1.872	3.812	2.544	3.192

1.2 PROSPECCIÓN ARQUEOLÓGICA

La metodología de prospección empleada ha estado lógicamente determinada por las necesidades y objetivos de este trabajo, en cuya propuesta se planteó el reconocimiento en profundidad de una banda de 300 m de anchura tomando el eje de la vía como referencia central. El tipo de prospección que se ha llevado a cabo se define como una cobertura sistemática de alta intensidad; su desarrollo sobre el terreno se lleva a cabo mediante una batería de prospección compuesta por cuatro prospectores que en batidas sucesivas cubren la banda de terreno seleccionado manteniendo unas equidistancias aproximadas de 15/20 m.

En lo que respecta al reconocimiento de los 1.000 m a ambos lados de la vía, que completan el estudio, se ha realizado una revisión de todos aquellos enclaves arqueológicos de cronología romana-visigoda ya registrados en la documentación arqueológica, fundamental y casi exclusivamente los inventarios arqueológicos provinciales, estableciendo una malla de cobertura que abarcara el espacio delimitado en las fichas de inventario y su entorno inmediato. En cuanto a los hallazgos aislados, su revisión se

plantea en los mismos términos, teniendo en cuenta que en muchas ocasiones se trata de una serie de elementos bien cerámicos, bien líticos, cuya localización pudo verse interferida por las condiciones de visibilidad o por los procesos postdeposicionales, optándose por prospectar de forma intensiva el sector indicado para comprobar la posible existencia de más restos materiales y verificar si se trata de un hallazgo o de un yacimiento.

El registro de las informaciones relativas a las localizaciones arqueológicas se lleva a cabo siguiendo el modelo de **ficha de inventario** establecida por la Junta de Castilla y León para los Inventarios Arqueológicos Provinciales. La metodología seguida en las localizaciones arqueológicas ya inventariadas ha sido la de mantener los datos consignados anteriormente, modificando únicamente aquellos que fueran erróneos y actualizando los campos según los nuevos criterios fijados desde la Dirección General de Patrimonio y Bienes Culturales de la Junta de Castilla y León, en cuyo análisis detallado no vamos a entrar, pero que aportan una información muy actualizada del yacimiento arqueológico catalogado, si tenemos en cuenta a su vez, que cada ficha cuenta con tres **anexos** gráficos:

- **Mapa topográfico** (escala 1:25.000, a partir de los datos obtenidos mediante G.P.S.).
- **Documentación fotográfica.** (fotografía digital de los enclaves mostrando una visión panorámica del yacimiento, señalando sobre las mismas mediante flechas la localización aproximada del enclave, así como una fotografía de detalle del yacimiento).
- **Ortofotografía.** (demarcación del yacimiento sobre fotografía aérea, Ortofoto a escala 1:6.000, mediante el dibujo de su contorno, existiendo varias delimitaciones en el caso de que consten de focos individuales –información propiedad de la Junta de Castilla y León accesible gratuitamente en www.jcyl.es–).

2. Valoración de los resultados

2.1 ANÁLISIS Y DIAGNÓSTICO DE LA VÍA

Una vez completado el análisis y diagnóstico del trazado de la vía romana de Italia a Hispania a su paso por las provincias de Burgos, Palencia y León, cuya escueta síntesis presentamos en esta comunicación, tal vez pueda parecer demasiado escueta, resulta un recorrido total de 236,737 km: algo más de la mitad, el 51,2%, corresponde a la provincia de Burgos, el 24% a Palencia y el 24,8% a León.

El análisis pormenorizado del estado de conservación de la vía depara el siguiente diagnóstico en términos globales:

Estado de conservación					
Provincia	Bueno	Parcial	Malo	Desaparecido	Total
Burgos	17.385	14.620	29.780	59.408	121.193
Palencia	230	24.360	5.310	26.917	56.817
León	12.065	10.720	9.289	26.653	58.727
Total metros	29.680	49.700	44.379	112.978	236.737

El primer dato que llama la atención es el alto grado de destrucción que ha sufrido el vial romano: casi la mitad de la infraestructura original ha desaparecido, concretamente el 47,7% del total. Estos valores son bastante similares en todas las provincias, oscilando entre el menor deterioro de León 45,3% y el mayor en Burgos 49%. Las causas que han motivado semejante pérdida son variadas, aunque la más importante se debe a los profundos cambios acaecidos en el paisaje rural en el último siglo y más concretamente a las labores de concentración parcelaria. Estos procesos de parcelación llevados a cabo en diversos momentos del siglo XX no repararon en la presencia de la infraestructura romana (a pesar de que aparece señalada como tal en la cartografía), provocando en numerosas ocasiones su roturación y por tanto su completa desaparición. También la construcción de nuevas infraestructuras de comunicación ha acelerado este proceso, ya que buena parte de las carreteras construidas entre finales del S. XIX y principios del S. XX han aprovechado el corredor romano; mientras que en otras ocasiones han seccionado transversalmente la infraestructura destruyéndola puntualmente. En menor medida participan en este proceso factores tales como la transformación del paisaje

derivada del crecimiento urbanístico, siendo paradigmáticos en este sentido los casos de Burgos y León. Por último, consignar la negativa incidencia de los agentes erosivos, destacando entre éstos la dinámica fluvial que ha conseguido arruinar las infraestructuras de paso sobre ríos y arroyos en todo el recorrido de la vía, siendo sintomático que los únicos puentes de factura romana conservados en la actualidad se localizan en Cerezo de Río Tirón (Burgos).

Los tramos bien conservados únicamente representan el 12% del total. El mayor porcentaje se localiza en la provincia de León, seguida de Burgos con un 14,3% y destacando negativamente la provincia de Palencia donde apenas si se conservan algunos retazos del camino romano en buenas condiciones. Los tramos mejor conservados son aquellos que, excepcionalmente, no son utilizados como camino y no se han visto afectados por las labores de concentración parcelaria, circunstancia que como ya se ha mencionado sólo se produce de manera excepcional.

A continuación se presenta una síntesis general, detallada por municipios, sobre el estado de conservación de la vía (se incluye en el Anexo Gráfico únicamente la representación obtenida para la provincia de Burgos).

Documentación y diagnóstico del trazado de la Vía Romana de Italia a Hispania a su paso por las provincias de Burgos, Palencia y León

Fig. 1. Burgos. Subtramo conservado en las proximidades de la capital que corre el peligro de desaparecer.



1.2 PROVINCIA DE BURGOS

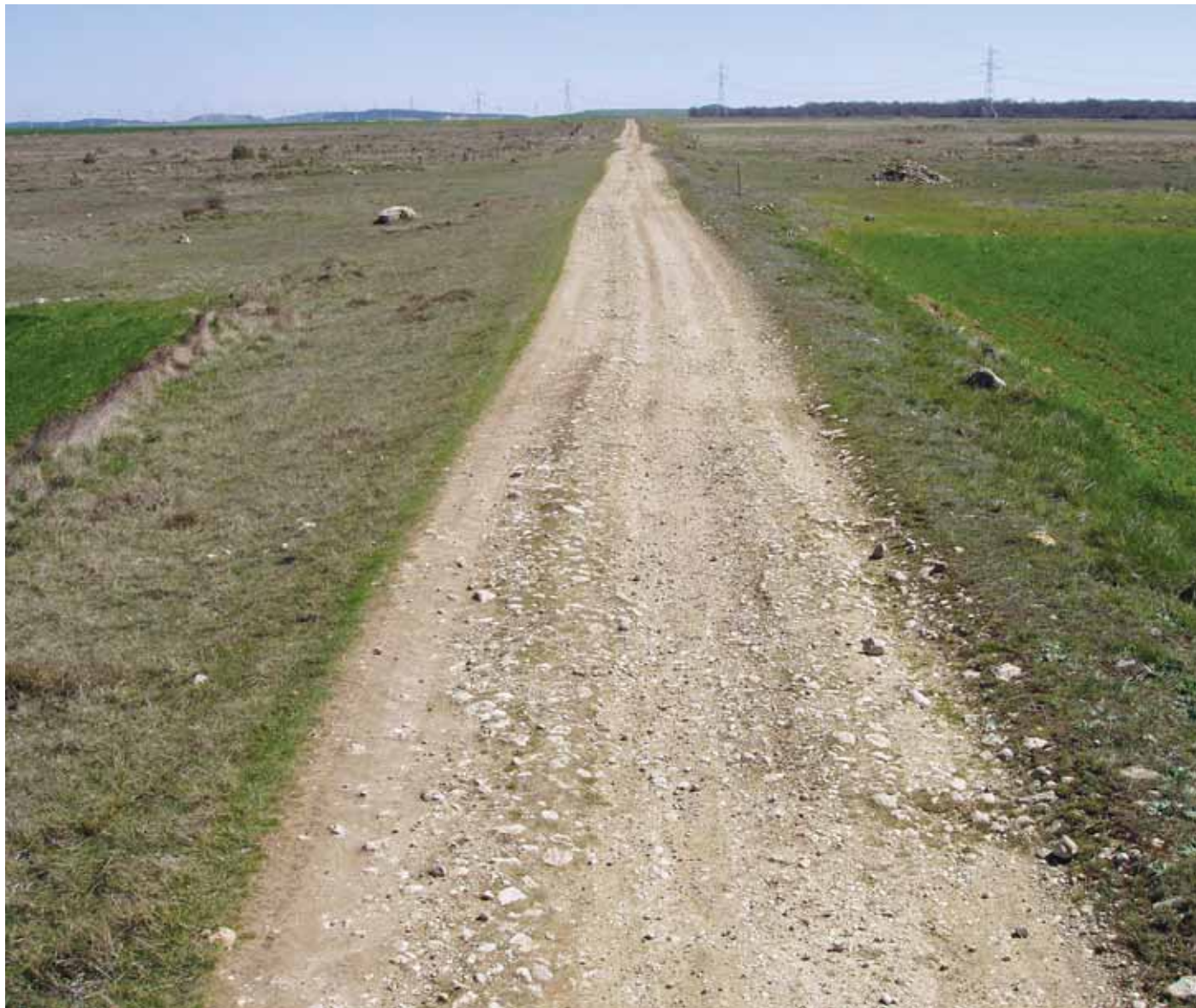
Estado de conservación					
Localidad	Bueno	Parcial	Malo	Desaparecido	Total
01 Cerezo de Río Tirón	1.872	3.812	2.544	3.192	11.420
02 Belorado (Quintanalaranco)	1.095	0	0	0	1.095
03 Quintanilla San García	848	0	0	0	848
04 Bañuelos de Bureba	0	0	2.600	895	3.495
05 Briviesca	2.973	848	0	5.865	9.686
06 Prádanos de Bureba	0	403	0	2.983	3.386
07 Castil de Peones	0	0	760	2.184	2.944
08 Briviesca (Revillagodos)	0	0	0	558	558
09 Quintanavides	0	0	1.600	605	2.205
10 Santa Olalla de Bureba	0	0	1.540	250	1.790
11 Monasterio de Rodilla	0	0	742	2.820	3.562
12 Santa María del Invierno	0	475	0	0	475
13 Fresno de Rodilla	1.531	0	795	925	3.251
14 Quintanapalla	4.769	1.620	338	126	6.853
15 Valle de las Navas (Riocerezo)	0	0	0	0	0
16 Hurones	190	3.585	0	250	4.025
17 Villayerno-Morquillas	482	0	0	1513	1995
18 Burgos	436	268	1.131	13.633	15.468
19 Tardajos	0	1.639	1.836	0	3.475
20 Las Quintanillas	0	0	0	4.570	4.570
21 Isar	1.840	0	0	1.089	2.929
22 Villanueva de Argaño	0	563	719	2.900	4.182
23 Sasamón	1.349	1.407	3.262	6.158	12.176
24 Grijalba	0	0	5.223	157	5.380
25 Padilla de Abajo	0	0	3.328	1.603	4.931
26 Melgar de Fernamental	0	0	3.362	7.132	10.494
Total metros	17.385	14.620	29.780	59.408	121.193

En la provincia de Burgos existen amplios tramos de calzada desaparecidos por las causas apuntadas anteriormente. Especialmente significativa fue la destrucción provocada por la autopista N-I, que utilizó prácticamente el mismo corredor que la vía romana, provocando la ruina total de la infraestructura desde Briviesca hasta Monasterio de Rodilla

–términos de Prádanos de Bureba, Castil de Peones, Revillagodos, Quintanavides y Santa Olalla de Bureba–. Similar ocupación del vial romano se produce en la N-120 en las localidades de Las Quintanillas, Isar, Villanueva de Argaño y más recientemente Sasamón.

Documentación y diagnóstico del trazado de la Vía Romana de Italia a Hispania a su paso por las provincias de Burgos, Palencia y León

Fig. 2. Quintanapalla (Burgos). Alineamiento de la vía, con terraplenes y nivel de rodadura bien conservados.



Otro amplio tramo totalmente desaparecido se localiza tanto en el término como en la propia ciudad de Burgos. Su particular modelo de desarrollo urbano, caracterizado por un diseño alargado característico de las ciudades por las que discurre el Camino de Santiago, ha provocado la desaparición del vial romano en más de 10 km. Los únicos tramos conservados en el término municipal de Burgos se localizan en las proximidades de Villímar, donde las

recientes obras de la Ronda Norte en este espacio ha provocado la excavación arqueológica de algunos sectores de la vía –trabajos a los que se ha referencia previamente–. Por último, reseñar los casos de Tardajos y Melgar de Fernamental, donde los procesos destructivos han estado inducidos por diversas infraestructuras de regadío y un intenso laboreo agrícola sobre todo en el segundo.

Fig. 3. Hurones (Burgos). Terraplén bien conservado aunque afectado en la base por el arado.



Los tramos bien conservados son los menos representativos en términos cuantitativos. En primer lugar habría que destacar en este apartado el subtramo conservado en Fresno de Rodilla de casi 1 km. de longitud, que mantiene un aspecto bastante similar al que hubo de tener en origen. Otros tramos relativamente bien conservados, con ejemplos de amplios terraplenes y nivel de rodadura constituido por material granular, los podemos encontrar en

Cerezo de Río Tirón –Las Tres Marías-, Belorado (Quintanalaranco), Quintanilla San García y Quintanapalla. Estos tramos presentan el deterioro propio de su mantenimiento como caminos en la actualidad, con baches, rodadas y reparaciones parciales, encontrándose las cunetas y terraplenes parcialmente desmantelados en ocasiones por el laboreo agrícola de las fincas colindantes.

Documentación y diagnóstico del trazado de la Vía Romana de Italia a Hispania
a su paso por las provincias de Burgos, Palencia y León

Fig. 4. Sasamón (Burgos). La vía seccionada en las proximidades de Segisamone.



1.3 PROVINCIA DE PALENCIA

Estado de conservación					
Localidad	Bueno	Parcial	Malo	Desaparecido	Total
27 Osorno	230	4.210	1.904	3.848	10.192
28 Villaherreros	0	3.374	0	1.782	5.156
29 Arconada	0	0	0	1.488	1.488
30 San Mamés de Campos	0	0	0	3.764	3.764
31 Carrión de los Condes	0	5.477	3.110	2.326	10.913
32 Calzada de los Molinos	0	0	0	865	865
33 Bustillo del Páramo Carrión	0	4.218	0	0	4.218
34 Calzadilla de la Cueva	0	5.117	296	3.245	8.658
35 Ledigos	0	1.610	0	2.660	4.270
36 Lagartos	0	0	0	1.570	1.570
37 Moratinos	0	354	0	5.369	5.723
Total metros	230	24.360	5.310	26.917	56.817

El análisis del trazado de la vía romana en Palencia pone de manifiesto, en primer lugar, la pérdida de casi la mitad del recorrido, concretamente el 47,3 %. A su vez, prácticamente no se conservan tramos intactos, encontrando únicamente un resto testimonial en Osorno. Si encontramos, sin embargo, un buen número de tramos parcialmente modificados que han sido transformados como pistas de concentración parcelaria o acondicionados para el tránsito de peregrinos coincidiendo con el Camino de Santiago.

La vía se encuentra prácticamente desaparecida desde el límite con la provincia de Burgos (término de Melgar de Fernamental) hasta Carrión de los Condes, exceptuando algún pequeño tramo. Las razones de esta destrucción en los términos de Osorno, Villaherreros, Arconada y San Mamés de Campos tienen que ver fundamentalmente con el proceso de concentración parcelaria llevado a cabo en el último tercio del S. XX, que ha supuesto la consideración del vial romano como superficie de cultivo. Tampoco se pueden despreciar otras afecciones provocadas por las

obras de regadío y puntualmente por el Canal de Castilla, así como por otras infraestructuras de comunicación. Otro tanto sucede en los términos del occidente palentino: Ledigos, Lagartos y Moratinos.

En lo que respecta a los tramos de vía parcialmente conservados, se localizan mayoritariamente al O de Carrión de los Condes, así como en Osorno y Villaherreros. En estos dos términos encontramos algunos subtramos en los que se ha perfilando el nivel de rodadura, añadiendo materiales y realizando cunetas; a pesar de estas modificaciones el vial romano conserva las características originales en la traza e infraestructura.

Los mejores restos conservados en la provincia de Palencia los encontramos en los términos de Bustillo del Páramo Carrión y Calzadilla de la Cueva. En estas últimas localidades el vial romano coincide con el Camino de Santiago lo que provocó que a finales de la década de los 90 se acondicionase para el tránsito de peregrinos. A pesar de las modificaciones realizadas la vía conserva un larguísimo alineamiento con amplios terraplenes.

Documentación y diagnóstico del trazado de la Vía Romana de Italia a Hispania a su paso por las provincias de Burgos, Palencia y León

Fig. 5. Villaherreros (Palencia). Alineamiento y detalle del nivel de rodadura con gravas.



1.4 PROVINCIA DE LEÓN

Estado de conservación					
Localidad	Buena	Parcial	Mala	Desaparecida	Total
38 Sahagún	0	0	1.671	5.813	7.484
39 Calzada del Coto	1.564	984	0	5.192	7.740
40 Bercianos del Real Camino	0	254	0	0	254
41 El Burgo Ranero	3.537	5.498	364	494	9.893
42 Santas Martas	6.964	422	3.110	1.146	11.642
43 Mansilla de las Mulas	0	1.328	1.308	250	2.886
44 Villasabariego	0	0	386	2.118	2.504
45 Mansilla Mayor	0	0	0	2.635	2.635
46 Villaturiel	0	870	2.450	5.456	8.776
47 León	0	1.364	0	3.549	4.913
Total metros	12.065	10.720	9.289	26.653	58.727

ÁNGEL L. PALOMINO LÁZARO
MIGUEL ARBIZU SAGREDO
MARÍA JOSÉ NEGREDO

Es en la provincia de León donde más metros de vía se conservan en buenas condiciones, concretamente el 38,8 % del total se encuentra en buen estado o sólo “parcialmente alterado”. Esta primera valoración no debe hacernos perder la perspectiva real de la situación del camino, perdido en el 45,3 % de su trazado, siendo especialmente significativo el deterioro en la margen derecha del río Esla: términos de Villasabariego, Mansilla Mayor, Villaturiel y León. Las causas de esta destrucción ya las hemos visto en los tramos anteriores, siendo nuevamente determinante en este sentido el intenso laboreo agrícola que soporta este productivo valle situado en el interfluvio Esla-Porma,

incrementado por las numerosas obras de regadío y la propia dinámica fluvial de ambos cauces. En el término de León los factores que han determinado su pérdida tienen que ver, lógicamente, con el propio crecimiento urbanístico desplegado en la periferia urbana. Por último, señalar que en el término de Sahagún se ha perdido la mayor parte de la vía, encontrándose en muy mal estado los escasos tramos donde aún se puede seguir su trazado, afectado de nuevo en este caso por factores tales como el proceso de concentración parcelaria o la construcción de nuevas infraestructuras de comunicación.

Fig. 6. El Burgo Ranero (León). Prolongado alineamiento en El Burgo Ranero.



Documentación y diagnóstico del trazado de la Vía Romana de Italia a Hispania a su paso por las provincias de Burgos, Palencia y León

Los mejores tramos conservados se localizan en los términos de El Burgo Ranero y Santas Martas, donde la vía coincide con el trazado del Camino de Santiago, conservando el nivel de rodadura original y los amplios terraplenes, si bien el continuo tránsito de maquinaria y el intenso laboreo agrícola en sus márgenes, son factores de riesgo que no conviene desestimar a la hora de garantizar su mantenimiento.

Fig. 7. El Burgo Ranero (León). Detalle de un alineamiento de la vía con los terraplenes bien conservados.



Fig. 8. *Santas Martas (León). Detalle del nivel de rodadura con gravas.*



1.5 YACIMIENTOS ARQUEOLÓGICOS LOCALIZADOS EN EL ÁMBITO DE ACTUACIÓN

Centrándonos en el análisis de las localizaciones arqueológicas documentadas en el desarrollo de este trabajo, la valoración inicial que cabe realizar es que el número de total localizaciones arqueológicas registradas es de 161, de las cuales 106 ya contaban con algún tipo de registro, fundamentalmente los inventarios arqueológicos provinciales, mientras que 55 son nuevos registros (Ver Tabla Yacimientos arqueológicos), de los cuales 38 responden a tramos de la vía registrados a partir de ahora como yacimiento arqueológico diferenciado.

No obstante, ha sido en la banda de 150 m a ambos lados de la vía donde este trabajo de prospección depara unos resultados verdaderamente significativos, toda vez que se ha aplicado una metodología de prospección intensiva. Así, en dicho espacio se han identificado 119 enclaves –el 74 % del total–, correspondiendo el resto, es decir 42 –el 26 % del total– a los yacimientos de cronología romana y/o visigoda existentes en el ámbito de 1 Km. a ambos lados de la vía.

Una valoración general de estos resultados pone de manifiesto un amplio espectro de representaciones culturales, que van desde las ocupaciones que cabe atribuir a la Prehistoria reciente (9), IIª Edad del Hierro (6), Medieval (9), (21), Moderno (10) y Contemporáneo (2). Sin embargo, es

Documentación y diagnóstico del trazado de la Vía Romana de Italia a Hispania a su paso por las provincias de Burgos, Palencia y León

la presencia de enclaves de cronología romana y/o visigoda (135) la mejor representada en este espacio, amén de considerar como tal los 38 tramos de la vía romana ya señalados. Estos datos vienen a indicar una incidencia importante de la vía romana en la articulación del territorio, en la medida que genera tanto pequeños establecimientos al servicio de la misma (*mutatio*), como hábitats permanentes (*villae*). Por otra parte, destacar también la importancia relativa del número de asentamientos de época medieval situados en el entorno inmediato de la vía, a buen seguro motivada por la vigencia de la misma como Camino de Santiago en muchos de sus tramos.

2. Bibliografía General

- ABÁSULO, J.A. (1975): *Comunicaciones de época romana en la provincia de Burgos*.
- (1985): “Época Romana”, *Historia de Burgos I, Edad Antigua*. Burgos
- (1991-1992): *El miliario de Villanueva de Argaño y el recorrido de la “Via Aquitana” entre Deobrigula y Segisamo*. Zephyrus, 44-45.
- ALACET ARQUEÓLOGOS, (2001): Intervención arqueológica en el yacimiento de los Palacios (Cerezo de Río Tirón, Burgos). Informe depositado en el Servicio Territorial de Cultura de Burgos.
- (2004): Prospección arqueológica intensiva para la elaboración del “Plan Regional del Camino de Santiago”. Provincia de Palencia. Informe depositado en el Servicio Territorial de Cultura de Palencia.
- ALBA, R. MORENO, I. RODRÍGUEZ, G. (2004): *Elementos de ingeniería romana*. Congreso europeo “Las obras públicas romanas”. 3-6 noviembre 2004, Tarragona.
- ARATIKOS ARQUEÓLOGOS, S.L. (1998A): Documentación arqueológica realizada en el yacimiento de Valdemosos. Cerezo de Río Tirón (Burgos). Informe depositado en el Servicio Territorial de Cultura de Burgos.
- (1998b): Informe técnico de la intervención arqueológica realizada en el yacimiento “Los Palacios”. (Parcela nº 1517-B, polígono nº 26). Cerezo de Río Tirón (Burgos). Informe depositado en el Servicio Territorial de Cultura de Burgos.
- (1999): Informe técnico de la intervención arqueológica realizada en el yacimiento “Los Palacios”. (Parcela nº 1513, polígono nº 26). Cerezo de Río Tirón (Burgos). Informe depositado en el Servicio Territorial de Cultura de Burgos.
- (2002): Sondeos arqueológicos en el Castillo de Cerezo de Río Tirón (Burgos). Informe depositado en el Servicio Territorial de Cultura de Burgos.
- (2004): Prospección arqueológica intensiva para la elaboración del “Plan Regional del Camino de Santiago”. Provincia de Burgos. Informe depositado en el Servicio Territorial de Cultura de Burgos.
- AREA, S.L. (2001): Informe sobre recursos culturales. Prospección arqueológica superficial de urgencia. Proyecto de construcción variante ferroviaria de la línea adrid-Hendaya. Informe depositado en el Servicio Territorial de Cultura de Burgos.
- ARGEA, S.L. (2002A): Informe de actuación tras la realización de las excavaciones de urgencia en proyecto de construcción de la variante ferroviaria de la línea ferroviaria. Informe depositado en el Servicio Territorial de Cultura de Burgos.
- (2002b): Proyecto de excavación en área de los restos de la calzada romana afectada por el proyecto de construcción de la variante ferroviaria de la línea Madrid-Hendaya en Burgos. Informe depositado en el Servicio Territorial de Cultura de Burgos.
- (2004): Seguimiento y control arqueológico en el proyecto de construcción de la variante ferroviaria de la línea Madrid-Hendaya en Burgos, tramo II. Informe depositado en el Servicio Territorial de Cultura de Burgos.
- ARQUETIPO, S.C.L. (2001): Prospección arqueológica parque eólico “Veleta”. Informe depositado en el Servicio Territorial de Cultura de Burgos.
- ASSIN, R. Y MONET, F. (1840): *Itinerario Militar de Logroño a Astorga*. Servicio geográfico del Ejército.
- BURILLO, F. (1988-89): *La prospección de superficie: algunas reflexiones sobre su situación actual en España*. Arqueocrítica: 38-45.
- (1997): *Prospección arqueológica y geoarqueología*. La prospección arqueológica. Segundos encuentros de Arqueología y Patrimonio. Salobreña, p. 117-132
- BURILLO, F., IBÁÑEZ, E.J. Y POLO, C. (1993): *Localización y descripción física del yacimiento y su entorno*. Cuadernos del Instituto Aragonés de Arqueología II. Teruel.
- CHALMETA, P. (2003): *Invasión e Islamización. La sumisión de España y la formación de al-Andalus*. Universidad de Jaén.
- COELLO, F. (1868): Mapa de la Provincia de Burgos.

ÁNGEL L. PALOMINO LÁZARO
MIGUEL ARBIZU SAGREDO
MARÍA JOSÉ NEGREDO

- CRONOS, S.C. (2003A): Informe de impacto arqueológico L.A.T. 220 kv de S.E.T. Fresno a S.E.T. Castil de Peones, en Santa María del Invierno, Fresno de Rodilla, Monasterio de Rodilla y Santa Olalla de Bureba, (Burgos). Informe depositado en el Servicio Territorial de Cultura de Burgos.
- (2003b): Informe de impacto arqueológico LMT de P.E. “Llanos de San Martín” a SET Fresno de Veleta y LMT de P.E. “Monasterio de Rodilla” a S.E.T. Fresno Veleta, en Santa María del Invierno, Fresno de Rodilla y Monasterio de Rodilla (Burgos). Informe depositado en el Servicio Territorial de Cultura de Burgos.
- (2004): Sondeos arqueológicos en la zona de arqueológica de Deobrigula, Tardajos (Burgos). Informe depositado en el Servicio Territorial de Cultura de Burgos.
- (2005a): Excavación arqueológica en los yacimientos Alto de Rodilla, La Tenada, Fuentesanz y Calzadas Romanas. Informe depositado en el Servicio Territorial de Cultura de Burgos.
- (2005b): Excavación arqueológica en el depósito funerario *El Hundido* del yacimiento Alto de Rodilla. (Monasterio de Rodilla) Burgos. Informe depositado en el Servicio Territorial de Cultura de Burgos.
- (2005c): Informe arqueológico relativo a la modificación del diseño del vial del parque eólico “Veleta” en el ámbito del yacimiento de Fuentesanz, en Fresno de Rodilla (Burgos). Informe depositado en el Servicio Territorial de Cultura de Burgos.
- (2005d): Excavación arqueológica en los yacimientos Alto de Rodilla y Fuente Cantos, en los términos municipales de Monasterio de Rodilla y Santa María del Invierno (Burgos). Informe depositado en el Servicio Territorial de Cultura de Burgos.
- (2005e): Excavación arqueológica en el yacimiento Fuentesanz, en Fresno de Rodilla (Burgos). Informe depositado en el Servicio Territorial de Cultura de Burgos.
- CRUZ PÉREZ, A. DE LA (2000): Informe de seguimiento arqueológico. Carretera N-120. Villanueva de Argaño-Olmillos de Sasamón. (Burgos). Informe depositado en el Servicio Territorial de Cultura de Burgos.
- DURÁN FUENTES, M. (2004): *La construcción de puentes romanos en Hispania*. Xunta de Galicia.
- FERNÁNDEZ CASTO M.C. (1982): *Villas romanas en España*
- FORAMEN, S.L. (2003): Memoria arqueológica de la prospección y sondeos practicados en la vía romana *Ab Asturica Burdigalam* en el término de Quintanapalla (Burgos). Informe depositado en el Servicio Territorial de Cultura de Burgos.
- GARCÍA MERINO, C. (1975): “Población y Poblamiento en Hispania Romana”. El Convento Cluniensis”. *Studia Romana, I*. Valladolid
- GASTIBURU, S.L. (1996): Memoria de los trabajos de excavación arqueológica realizados en Deobrigula, Tardajos (Burgos). Informe depositado en el Servicio Territorial de Cultura de Burgos.
- GRUPO ENTORNO, S.A. (2002): Actuación arqueológica en las obras de concentración parcelaria e infraestructura rural en la zona de C.P. de Tardajos, (Burgos). Informe depositado en el Servicio Territorial de Cultura de Burgos.
- GUTIÉRREZ, M.J. CELIS J. Y LIZ, J. (1996-2001): Proyecto y memoria de las actuaciones realizadas en el yacimiento astir romano de Lancia (Villasabariego, León). Informe depositado en el Servicio Territorial de Cultura de León.
- INSTITUTO GEOGRÁFICO NACIONAL: Centro Nacional de Información Geográfica.
- (1921) Mapa 1:50.000. Hojas nº 235 1ª edición.
- (1922) Mapa 1:50.000. Hojas nº 197, 198. 1ª edición.
- (1935) Mapa 1:50.000. Hojas nº 168, 201. 1ª edición.
- (1937) Mapa 1:50.000. Hojas nº 199. 1ª edición.
- López, T. (1784): Mapa geográfico de una parte de la provincia de Burgos.
- LIÓN BUSTILLO, C. (1993): “Arqueología preventiva y de gestión. Palencia (1989-1990)”. *Nvmantia 4*. Junta de Castilla y León.
- MARTÍNEZ DÍEZ, G. (1998): *El Camino de Santiago en la Provincia de Burgos*. Diputación Provincial de Burgos.
- MARTÍNEZ GONZÁLEZ, C. (1874): *Memoria explicativa de varias calzadas romanas de León*. Real Academia de la Historia.
- MATH (1994): Prospección geofísica en la zona de Tardajos (Burgos). Informe depositado en el Servicio Territorial de Cultura de Burgos.
- M.C.R. GABINETE ARQUEOLÓGICO (1998): Informe arqueológico sobre la excavación arqueológica realizada en el pago del Hospitalero. Hospital de Don Garcia, Carrión de los Condes (Palencia). Informe depositado en el Servicio Territorial de Cultura de Palencia.

Documentación y diagnóstico del trazado de la Vía Romana de Italia a Hispania a su paso por las provincias de Burgos, Palencia y León

- MADOZ, P. (1984): Diccionario Geográfico – Estadístico – Histórico de España y sus posesiones de ultramar, Burgos, Ed. Facsímil Madrid, 1845-1850, Valladolid.
- MENÉNDEZ PIDAL, G. (1951): *Los caminos en la Historia de España*.
- MISIEGO, J.C. Y ETXEBERRÍA, C. (COORD.) (2003): Actuaciones arqueológicas en la Autovía del Camino de Santiago (A-231, León-Burgos). Provincia de Burgos (2000-2003). Junta de Castilla y León.
- MISIEGO, J.C. Y LIÓN, C. (COORD.) (2002): Actuaciones arqueológicas en la autovía del Camino de Santiago (A-231, León-Burgos). Provincia de Palencia (1998-2001). Junta de Castilla y León.
- MONZÓN MOYA, F. (1990): Informe sobre la intervención arqueológica en la carretera N-120, en el término municipal de Tardajos. Informe depositado en el Servicio Territorial de Cultura de Burgos.
- (1999-2000): Informe técnico del seguimiento, excavación y documentación arqueológica realizados durante la ejecución de un proyecto de regadío (I Fase), en Tardajos (Burgos). Informe depositado en el Servicio Territorial de Cultura de Burgos.
- (2000): Urbanización en la zona de San Francisco Yacimiento San Francisco II. Excavación, seguimiento y documentación arqueológica. Informe depositado en el Servicio Territorial de Cultura de Burgos.
- MORENO GALLO, I. (2001): *Descripción de la vía romana de Italia a Hispania en las provincias de Burgos y Palencia*. Diputación Provincial de Burgos y Diputación Provincial de Palencia.
- (2003): “Aqua Segisamonensis. El acueducto romano de Segisamone”. Cimbra. Colegio de Ingenieros técnicos de obras públicas, nº 352.
- (2004): *Vías romanas. Ingeniería y técnica constructiva*.
- ORTEGA MARTÍNEZ A.I. (1991): Informe técnico de seguimiento arqueológico realizado en las obras viales de la carretera N-120, a su paso por el término de Tardajos en el P.K. 122,500 y 123. Informe depositado en el Servicio Territorial de Cultura de Burgos.
- PASCUAL BLANCO, S. (2001): Sondeo arqueológico realizado en la vía Aquitana a su paso por el término de Hurones (Burgos). Informe depositado en el Servicio Territorial de Cultura de Burgos.
- PRADALES, D. (2005): *La romanización de la Meseta Norte. Burgos. Clunia*. Temas y Figuras de Nuestra Historia. Ed. Caja Círculo. Burgos
- RABANAL ALONSO M.A. (1988): *Vías romanas de la Provincia de León*. Diputación Provincial de León.
- ROLDÁN HERVÁS J.M. (1975): *Itineraria Hispania. Fuentes Antiguas para el estudio de las vías romanas en la Península Ibérica*. Anejo de Hispania Antiqua. Madrid.
- RODRÍGUEZ, J. (1970): “Las vías militares romanas en la actual provincia de León”. *Legio VII Gemina*. Instituto leonés de estudios romano-visigóticos.
- RUIZ ZAPATERO, G. (1983): *Notas metodológicas sobre prospección en Arqueología*. Revista de Investigación, CUS, VII (3): 7-23
- (1988): *La prospección arqueológica en España: pasado, presente y futuro*. Arqueología Espacial, 12, Teruel: 33-47.
- (1989): *Teoría y metodología en Arqueología*. XX Congreso Nacional de Arqueología. Santander.
- (1997): *La prospección de superficie en la Arqueología española*. La prospección arqueológica. Segundos encuentros de Arqueología y Patrimonio. Salobreña, p. 13-34.
- RUIZ ZAPATERO, G. Y BURILLO, F. (1988): *Metodología para la investigación en arqueología territorial*. Segundo Congreso Mundial Vasco, Munibe, Suplemento 6, San Sebastián, p. 45-64
- SAAVEDRA, E. (1914): *Discursos leídos ante la Real Academia de la Historia en la recepción pública de Don Eduardo Saavedra el día 28 de diciembre de 1862*.
- STRATO, S.L. (2002A): Trabajos de excavación de sondeo arqueológico a la altura del PK 13+270 del tramo Villanueva de Argaño-enlace N-120 de la autovía León-Burgos en las inmediaciones del yacimiento de El Castro / Deobrigula, en Tardajos (Burgos). Informe depositado en el Servicio Territorial de Cultura de Burgos.
- (2002b): Excavación arqueológica del yacimiento de *Dessobriga*, Osorno (Palencia)- Melgar de Fernamental (Burgos). Actuación integrada en los trabajos de construcción de la autovía León-Burgos (A-231). Tramo Osorno (Palencia)- Melgar de Fernamental (Burgos). Informe depositado en el Servicio Territorial de Cultura de Burgos.
- (2002c): Prospección arqueológica intensiva del proyecto de construcción de la variante S de Sahagún (León). Informe depositado en el Servicio Territorial de Cultura de León.
- (2003a): Trabajos arqueológicos a ejecutar en la construcción de la variante de la carretera N-623. Tramo Burgos-Villatoro. Prospección arqueológica intensiva y excavación de sondeos arqueológicos en varios yacimientos afectados por el trazado. Informe depositado en el Servicio Territorial de Cultura de Burgos.

ÁNGEL L. PALOMINO LÁZARO
MIGUEL ARBIZU SAGREDO
MARÍA JOSÉ NEGREDO

- (2003b): Excavación arqueológica en área en la Vía Aquitana (*Ab Asturica Burdigalam*) en Villimar (Burgos). Afectado por la construcción de la variante de la carretera N-623, tramo Burgos-Villatoro. Informe depositado en el Servicio Territorial de Cultura de Burgos.
 - (2003c): Seguimiento arqueológico de las obras de construcción de la variante de la carretera N-623. Tramo Burgos-Villatoro. Informe depositado en el Servicio Territorial de Cultura de Burgos.
 - (2005): Trabajos de prospección y documentación arqueológica relacionada con la elaboración del Plan Regional del Camino de Santiago en la provincia de León Este. Informe depositado en el Servicio Territorial de Cultura de Burgos.
- VIDAL ENCINAS, J.M. (ED.) (1999): Protección del patrimonio cultural y obras públicas. Actuaciones arqueológicas en la autopista del Camino de Santiago (1994-1997). Junta de Castilla y León.
- VILLUGA, P.J. (1546): *Repertorio de todos los caminos de España*.

Documentación y diagnóstico del trazado de la Vía Romana de Italia a Hispania a su paso por las provincias de Burgos, Palencia y León

Municipio	Localidad	Clave	Denominación	U. T. M.	150 m			1000 m			Atribución Cultural	Tipología		
					INV	INED	INVED	INV	INVED	INVED				
1. Cerezo de Río Tirón	Cerezo de Río Tirón	09-098-0001-03	Barrio Arriba/Castillo	X: 489.134 Y: 4704.707			X			Alto/Pleno/Bajomedieval (S) Moderno/Contemporáneo (S)	Otros			
		09-098-0001-04	Calzada Romana	X: 492.421 Y: 4704.517	X					Altoimperial (S) Tardorromano (S)	Obra pública			
		09-098-0001-13	Valdefrades	X: 492.193 Y: 4704.487		X				Calcolítico (P)	Yac sin diferenciar			
		09-098-0001-18	Los Clérigos	X: 485.118 Y: 4705.300			X			Altoimperial (S) Tardorromano (S)	Yac sin diferenciar			
		09-098-0001-19	Los Palacios	X: 489.202 Y: 4704.121			X			Calcolítico (P) Altoimperial/Tardorromano (S)	Poblado			
		09-098-0001-20	Los Romanos	X: 483.658 Y: 4705.658		X				Altoimperial (S)	Yac sin diferenciar			
		09-098-0001-21	Nitra. Sra. el Idiabre	X: 490.457 Y: 4704.273		X				Bajomedieval (S) Moderno (S)	Ernita			
		09-098-0001-22	Puente San Ciprián	X: 488.814 Y: 4704.584	X					Altoimperial (S) Tardorromano (S)	Obra pública			
		09-098-0001-23	Puente San García	X: 488.608 Y: 4704.368	X					Altoimperial (S) Tardorromano (S)	Obra pública			
		09-098-0001-24	Puente La Grija	X: 485.438 Y: 4705.700	X					Altoimperial (S) Tardorromano (S)	Obra pública			
		09-098-0001-25	Quintanilla de las Dueñas	X: 491.530 Y: 4704.487	X					Altoimperial (P) Moderno/Contemporáneo (S)	Yac sin diferenciar			
		09-098-0001-28	San Andrés I	X: 488.449 Y: 4704.831	X					Altoimperial (S)	Necrópolis			
		09-098-0001-29	San Andrés II	X: 488.974 Y: 4704.614	X					Hierro II (S) Bajomedieval (P)	Yac sin diferenciar			
		09-098-0001-34	Valdemoros	X: 488.197 Y: 4704.492	X					Hierro II (S) Altoimperial (S)	Castro			
		09-098-0001-36	Las Tres Marías	X: 484.573 Y: 4706.597		X				Calcolítico (P)	Otros			
		2. Belorado	Quintanalaranco	09-048-0006-01	Carrera de los Romanos	X: 483.067 Y: 4706.785				11	1	3	Altoimperial (S) Tardorromano (S)	Obra pública
				09-298-0001-10	La Silla	X: 481.492 Y: 4706.882		X			1			Altoimperial (P) Tardorromano (P)
3. Quintanilla San García	Quintanilla San García	09-298-0001-11	Vía romana	X: 481.949 Y: 4706.788		X					Altoimperial (S) Tardorromano (S)	Obra pública		
									2					

Municipio	Localidad	Clave	Denominación	U. T. M.		150 m			1000 m			Atribución Cultural	Tipología		
				INV	INED	INV	INED	INV	INED	INV	INED				
4. Bañuelos de Bureba	Bañuelos de Bureba	09-036-0001-01	Paul de Herreros	X: 479.893 Y: 4706.300	X							Altoimperial (S) Tardorromano (S)	Villae		
		09-036-0001-02	Las Quintanas	X: 476.268 Y: 4707.175	X								Altoimperial (P)	Villae	
		09-036-0001-07	Cerro Puentes	X: 478.527 Y: 4707.505		X							Altoimperial (P)	Lugar habitación Indeter.	
		09-036-0001-08	Vía romana	X: 479.258 Y: 4706.505		X							Altoimperial (S) Tardorromano (S)	Obra pública	
		2 2 2													
		5. Briviesca	Briviesca	09-056-0001-04	Briviesca I	X: 473.584 Y: 4709.560				X				Altoimperial (S)	Yac sin diferenciar
				09-056-0001-05	Briviesca II	X: 473.674 Y: 4709.251				X				Altoimperial (S)	Yac sin diferenciar
				09-056-0001-06	Carretera de Valdazo	X: 473.103 Y: 4709.038		X						Altoimperial (S) Tardorromano (P)	Villae
09-056-0001-09	Camino de los Romanos			X: 481.127 Y: 4706.914		X						Altoimperial (S) Tardorromano (S)	Obra pública		
09-056-0001-15	Ermita de San Juan			X: 473.546 Y: 4711.658		X						Bejomedieval (P) Moderno (P)	Ermita		
09-056-0001-19	La Pabul			X: 473.971 Y: 4709.312					X			Altoimperial (P)	Yac sin diferenciar		
09-056-0001-20	La Planada			X: 473.238 Y: 4708.636					X			Indeterminado (P) Altoimperial (S)	Yac sin diferenciar		
09-056-0001-21	Las Quintanas			X: 476.039 Y: 4707.145					X			Altoimperial (P)	Otros		
09-056-0001-25	Puente del Palomar			X: 476.039 Y: 4707.145		X						Altoimperial (P) Tardorromano (P)	Obra pública		
09-056-0001-27	San Francisco II			X: 473.458 Y: 4712.429					X			Altoimperial (S)	Necrópolis		
6. Pradanos de Bureba	Pradanos de Bureba	09-056-0001-35	Vega de Arriba	X: 472.477 Y: 4712.433				X				Altoimperial (S) Tardorromano (S)	Otros		
		09-056-0001-36	San Juan I	X: 473.426 Y: 4710.116				X			Hierro II (S) Altoimperial (S) Alto/Bajomedieval (S) Moderno (S)	Castro Necrópolis			
		4 4 8													
6. Pradanos de Bureba	Pradanos de Bureba	09-273-0001-01	Vía romana	X: 471.887 Y: 4707.377				X				Altoimperial (S) Tardorromano (S)	Obra pública		
		1													

Documentación y diagnóstico del trazado de la Vía Romana de Italia a Hispania a su paso por las provincias de Burgos, Palencia y León

Municipio	Localidad	Clave	Denominación	U. T. M.	150 m			1000 m			Atribución Cultural	Tipología
					INV	INED		INV	INED			
7. Castil de Peones	Castil de Peones	09-083-0001-03	Fuentenuñez	X: 467.838 Y: 4705.266				X			Tardorromano (P)	Villae
					09-083-0001-06	Vía romana	X: 469.618 Y: 4705.073					
8. Briviesca	Revillagodos	09-056-0004-03	Cuesta Revilla II	X: 466.809 Y: 4704.870					X		Altoimperial (S) Tardorromano (S)	Villae
					09-056-0004-08	Vía romana	X: 467.032 Y: 4703.820					
9. Quintavavides	Quintanavides	09-202-0001-06	Vía romana	X: 466.530 12Y: 4703.760						X	Altoimperial (S)	Obra pública
10. Santa Olalla de Bureba	Santa Olalla de Bureba	09-354-0001-04	Vía romana	X: 465.913 Y: 4703.671							Altoimperial (S) Tardorromano (S)	Obra pública
11. Monasterio de Rodilla	Monasterio de Rodilla	09-224-0001-04	La Presilla	X: 463.183 Y: 4701.341						X	Altoimperial (S)	Yac sin diferenciar
					09-224-0001-06	Alto de Rodilla	X: 461.954 Y: 4701.902					
		09-224-0001-14	La Laguna	X: 461.161 Y: 4698.976						X	Altoimperial (S) Tardorromano (S)	Villae
					09-224-0001-15	El Portillón	X: 460.753 Y: 4699.565					
		09-224-0001-16	Barberillo	X: 462.720 Y: 4700.109							Tardorromano (S) Moderno (S)	Lugar habitación Indeter.
					09-224-0001-20	La Brújula	X: 458.915 Y: 4697.879				X	Tardorromano (S)
		09-224-0001-21	La Ladera	X: 462.243 Y: 4700.576						X	Alto/Plenomedieval (P)	Poblado
					09-224-0001-22	Vía romana	X: 463.324 Y: 4701.926					
					2	3	3	3	3			

Municipio	Localidad	Clave	Denominación	U. T. M.		150 m		1000 m		Atribución Cultural	Tipología	
				INV	INED	INV	INED	INV	INED			
12. Santa María de Invierno	Santa María del Invierno	09-351-0002-10	Via romana	X: 461.869		X				Altoimperial (S) Tardorromano (S)	Obra pública	
				Y: 4698.972								
13. Fresno de Rodilla	Fresno de Rodilla	09-133-0001-01	Las Navas	X: 460.197		X				Altoimperial (P) Tardorromano (P)	Villae	
				Y: 4698.241								
		09-133-0001-02	La Tenada	X: 460.813		X					Indeterminado (S)	Yac sin
				Y: 4698.804							Altoimperial/Tardorromano (S)	diferenciar Lugar habitación Indeter.
09-133-0001-03	Prado Segar			0° 12' 35"				X		Altoimperial/Tardorromano (P) Bejomedieval (P)	Yac sin diferenciar	
				42° 25' 37"								
09-133-0001-06	Prado Varones			X: 460.472		X				Altoimperial/Tardorromano (P)	Yac sin diferenciar	
				Y: 4698.394						Alto/Bajomedieval (P)		
09-133-0001-08	Fuentesanz			X: 461.389						Indeterminado (S)	Lugar habitación	
				Y: 4698.852		X				Hierro II (S)	Indeter.	
09-133-0001-11	La Brujula									Altoimperial/ Tardorromano (S)	Villae / Necrópolis	
				X: 459.672		X				Neolítico/calcolítico (P)	Túmulo/ Dolmen	
09-133-0001-20	Via romana			Y: 4698.368						Altoimperial (S)	Obra pública	
				X: 461.411		X				Tardorromano (S)		
09-288-0001-01	Camino de los Romanos			Y: 4697.634						Altoimperial (S)	Obra pública	
				X: 458.548		X				Tardorromano (S)		
09-288-0001-19	El Monte / Las Ventas			X: 454.180		X				Altoimperial (S)	Yac sin diferenciar	
				Y: 4697.045								
15. Valle de las Navas	Riocerezo	La vía transcorre por Quintanapalla en el límite con Riocerezo pero sin penetrar en término de esta localidad.										
		09-176-0001-01	La Lentejera			X: 450.351		X				Altoimperial (S)
				Y: 4695.312							Tardorromano (S)	
16. Hurones	Camino de los Romanos			X: 452.186		X				Altoimperial (S)	Obra pública	
				Y: 4696.287						Tardorromano (S)		

Documentación y diagnóstico del trazado de la Vía Romana de Italia a Hispania a su paso por las provincias de Burgos, Palencia y León

Municipio	Localidad	Clave	Denominación	U. T. M.	150 m			1000 m			Atribución Cultural	Tipología
					INV	INED	INED	INV	INED	INED		
17. Villayermo-Morquillas	Villayermo Morquillas	09-471-0001-03	Morquillas	X: 477.706 Y: 4693.234	X						Pleno/Bajomedieval (P) Moderno (P)	Poblado
					09-471-0001-05	El Molino	X: 448.789 Y: 4694.337		X			
18. Burgos	Villimar	09-471-0001-06	Via romana	X: 448.836 Y: 4694.429			X				Altoimperial (S) Tardorromano (S)	Obra pública
					09-059-0010-20	Calzada	X: 445.774 Y: 4691.799	X				
19. Tardajos	Tardajos	09-059-0010-22	Cendrera / Calzada	X: 445.223 Y: 4691.495	X						Tardorromano (S)	Yac sin diferenciar
					09-059-0010-32	El Payo	X: 492.666 Y: 4691.766	X				
20. Las Quintanillas	Las Quintanillas	09-337-0001-01	El Castro	X: 433.949 Y: 4689.340			X				Hierro I / II (S)	Castro
					09-337-0001-01	Las Quintanillas	X: 433.578 Y: 4688.789			X		
20. Las Quintanillas	Las Quintanillas	09-337-0001-01	Prado Mayor	X: 433.875 Y: 4688.786					X		Altoimperial (S)	Villae
					09-337-0001-01	Vía romana	X: 434.756 Y: 4689.981	X				
20. Las Quintanillas	Las Quintanillas	09-297-0001-05	Las Quintanillas	X: 431.429 Y: 4691.308			X				Bronce Medio/Final (P)	Lugar habitación Indeter.
					09-297-0001-06	Los Agonales	X: 430.037 Y: 4691.630			X		
20. Las Quintanillas	Las Quintanillas	09-297-0001-08	El Subir de las Cotorras	X: 427.495 Y: 4691.409			X				Calcolítico (P) Tardorromano (P)	Yac sin diferenciar Lugar habitación Indeter.
					09-297-0001-09	Vía romana	X: 431.792 Y: 4691.027	X				
20. Las Quintanillas	Las Quintanillas	09-297-0003-01	Carretardajos	X: 432.413 Y: 4691.329			X				Indeterminado (S) Altoimperial (S)	Yac sin diferenciar Villae

Municipio	Localidad	Clave	Denominación	U. T. M.	150 m			1000 m			Atribución Cultural	Tipología								
					INV	INED	X	INV	INED	X										
21. Isar	Isar	09-181-0002-10	Fuente de la Rata	X: 425.118 Y: 4691.589	X					Altoimperial (P) Tardorromano (P)	Lugar habitación Indeter.									
												09-181-0002-11	La Cotorrilla	X: 425.309 Y: 4692.327	X				Tardorromano (P)	Lugar habitación Indeter.
3																				
22. Villanueva de Argaña	Villanueva de Argaña	09-449-0001-01	Las Coronillas	X: 421.525 Y: 4692.554					X	Tardorromano (S) Bejomedieval (P)	Lugar habitación Indeter.									
												09-449-0001-02	Costumbre	X: 424.311 Y: 4693.047					Indeterminado (S) Tardorromano (P)	Yac sin diferenciar Villae
23. Sasamón	Olmillo de Sasamón	09-363-0003-06	Los Anillos	X: 417.375 Y: 4694.452	X				Altoimperial (P)	Lugar habitación Indeter.										
											09-363-0004-01	Puente la Trisla	X: 413.247 Y: 4697.186					Altoimperial/Tardorromano (P) Alto/Pleno/Bejomedieval (P)		
																			09-363-0004-10	Puente de Puentenueva
09-363-0004-12	Paredón	X: 416.103 Y: 4697.533	X				Altoimperial (P) Tardorromano (S)	Obra pública												
									09-363-0004-13	Camino de Pimilla / Vía romana	X: 420.902 Y: 4692.961	X				Altoimperial (S) Tardorromano (S)	Obra pública			
09-363-0004-14	Muro	X: 414.660 Y: 4696.829	X				Altoimperial (P) Tardorromano (S)	Obra pública												
									09-363-0004-15	Entorno de Sasamón	X: 414.342 Y: 4697.049	X				Altoimperial (S) Tardorromano (S)	Poblado Recinto Militar			
09-363-0004-16	Teatro	X: 413.829 Y: 4696.223	X				Altoimperial (P)	Obra pública												
									3 1 4											

Documentación y diagnóstico del trazado de la Vía Romana de Italia a Hispania a su paso por las provincias de Burgos, Palencia y León

Municipio	Localidad	Clave	Denominación	U. T. M.	150 m		1000 m		Atribución Cultural	Tipología
					INV	INED	INV	INED		
24. Grijalba	Grijalba	09-148-0001-04	La Pradera	X: 408.244 Y: 4697.435			X		Calcítico (P) Tardorromano (S)	Yac sin diferenciar Villae
						X			Pleno/Bajomedieval (P)	Poblado
						X			Altoimperial (S) Tardorromano (S)	Obra pública
					2	1				
25. Padilla de Abajo	Padilla de Abajo	09-241-0001-05	Militarios	X: 403.310 Y: 4695.959			X		Altoimperial (S)	Otros
						X			Alto/Plenomedieval (P)	Poblado
						X			Altomedieval (P)	Ermita / Necrópolis
					2	1				
26. Melgar de Fernamental	Melgar de Fernamental	09-211-0001-28	Dessobriga	X: 390.602 Y: 4694.789		X			Hierro I / II (S) Altoimperial/Tardorromano (S)	Poblado / Castro Lugar transfor. materias primas
						X			Altoimperial (S) Tardorromano (S)	Obra pública
						X				
					1	2	1			
TOTAL					40	30	29	1		

Municipio	Localidad	Clave	Denominación	U. T. M.	150 m			1000 m			Atribución Cultural	Tipología		
					INV	INED	IN	IN	IN	IN				
1. Osorno	Osorno	34-901-0002-01	Dessobriga	X: 390.602 Y: 4694.789				X			Hierro I / II (S) Altoimperial/Tardorromano (S)	Castro / Poblado		
													Lugar transfor. materias primas	
								X						Obra pública
														Tardorromano (S)
												X		Tardorromano (S)
														Villae
2. Villaherreros	Villaherreros	34-211-0002-02	Fuentellanudo / Torrecilla	X: 376.939 Y: 4691.653					X		Altoimperial (S) Tardorromano (S)	Villae		
								X						Villae
												X		Tardorromano (P)
														Visigodo (P) Alto/Plenomedieval (S) Bajomedieval (P) Moderno (S)
3. Arconada	Arconada	34-211-0002-03	Valdemoratinos	X: 380.660 Y: 4690.660					X		Altoimperial (S) Tardorromano (S)	Villae		
								X						Yac sin diferenciar
												X		Altoimperial (S)
														Tardorromano (S)
4. San Mamés de Campos	San Mamés de Campos	34-015-0001-06	Via romana	X: 381.296 Y: 4692.195					X		Altoimperial (S) Tardorromano (S)	Obra pública		
4. San Mamés de Campos	San Mamés de Campos	34-211-0002-06	Via romana	X: 381.745 Y: 4691.724					X		Altoimperial (S) Tardorromano (S)	Obra pública		
4. San Mamés de Campos	San Mamés de Campos	34-015-0001-06	Via romana	X: 376.652 Y: 4690.917					X		Altoimperial (S) Tardorromano (S)	Obra pública		
4. San Mamés de Campos	San Mamés de Campos	34-163-0001-03	San Andrés	X: 371.799 Y: 4689.585					X		Pleno/Bajomedieval (P)	Poblado		
4. San Mamés de Campos	San Mamés de Campos	34-163-0001-04	Via romana	X: 375.272 Y: 4690.541					X		Altoimperial (S) Tardorromano (S)	Obra pública		

Documentación y diagnóstico del trazado de la Vía Romana de Italia a Hispania a su paso por las provincias de Burgos, Palencia y León

Municipio	Localidad	Clave	Denominación	U. T. M.	150 m			1000 m			Atribución Cultural	Tipología
					INV	INED	INED	INV	INVED	INVED		
5. Carrión de Los Condes	Carrión de Los Condes	34-047-0001-01	Carrión de los Condes	X: 368.208 Y: 4689.736				X			Hierro I / II (S) Altoimperial/Tardorromano (S) Alto/Bajomedieval (S) Moderno (S)	Poblado
					34-047-0001-02	El Hingidro	X: 365.478 Y: 4689.395	X			Altomediaval (P) Bajomedieval/Moderno (S)	Yac sin diferenciar
					34-047-0001-11	San Cristóbal II	X: 370.784 Y: 4689.141		X		Paleolítico Inferior (S)	Lugar transfor. materias primas
					34-047-0001-12	Vía romana	X: 371.682 Y: 4689.464		X		Altoimperial (S) Tardorromano (S)	Obra pública
1 2 1												
6. Calzada de Los Molinos	Calzada de Los Molinos	34-042-0001-02	Calzadas	X: 364.420 Y: 4689.220			X			Bajomedieval (S)	Poblado	
					34-042-0001-04	Vía romana	X: 364.837 Y: 4689.408		X		Altoimperial (S) Tardorromano (S)	Obra pública
1 1 1												
7. Bustillo del Páramo de Carrión	Bustillo del Páramo de Carrión	34-039-0001-02	Vía romana	X: 360.783 Y: 4689.302			X			Altoimperial (S) Tardorromano (S)	Obra pública	
					1 1							
8. Cervatos de La Cuesta	Cervatos de La Cuesta	34-055-0001-01	Castromuza	X: 350.750 Y: 4688.467			X			Altoimperial (S) Tardorromano (S)	Poblado	
					34-055-0001-04	La Fuente	X: 352.105 Y: 4688.122		X		Altoimperial (P) Tardorromano (P)	Villae
					34-055-0001-05	Muelle Segundo	X: 354.189 Y: 4688.171		X		Tardorromano (P)	Villae
					34-055-0001-06	Sta. M ^a de las Tiendas	X: 349.785 Y: 4688.850		X		Pleno/Bajomedieval (S) Moderno (S)	Ermita Otros
34-055-0001-07	Vía romana	X: 356.671 Y: 4688.613		X		Altoimperial (S) Tardorromano (S)	Obra pública					
4 1												
9. Ledigos	Ledigos	34-094-0001-02	Oncilla	X: 347.031 Y: 4690.189			X			Tardorromano (S)	Villae	
					34-094-0001-04	Camino Francés	X: 345.522 Y: 4690.764		X		Altoimperial (S) Tardorromano (S)	Villae
34-094-0001-05	Vía romana	X: 341.565 Y: 4689.864		X		Altoimperial (S) Tardorromano (S)	Obra pública					
2 1												

Municipio	Localidad	Clave	Denominación	U. T. M.	150 m		1000 m		Atribución Cultural	Tipología
					INV	INED	INV	INED		
10. Lagartos	Terradillos de Los Templarios	34-091-0002-01	La Solanilla	X: 344.535	X				Tardorromano (S)	Yac sin diferenciar
				Y: 4691.241					Bajomedieval (S)	Obra pública
		34-091-0002-05	Vía romana	X: 344.570		X			Altoimperial (S)	
				Y: 4691.186					Tardorromano (S)	
					1	1				
11. Moratinos	Moratinos	34-109-0001-02	La Mota	X: 341.436	X				Pleno/Bajomedieval (P)	Yac sin diferenciar
				X: 342.467	X				Indeterminado (S)	Yac sin diferenciar
				Y: 4691.726					Tardorromano (S)	Villae
		34-109-0001-06	Vía romana	X: 343.043		X			Altoimperial (S)	Obra pública
				Y: 4691.467					Tardorromano (S)	
					2	1				
					11	13				
					TOTAL	7				

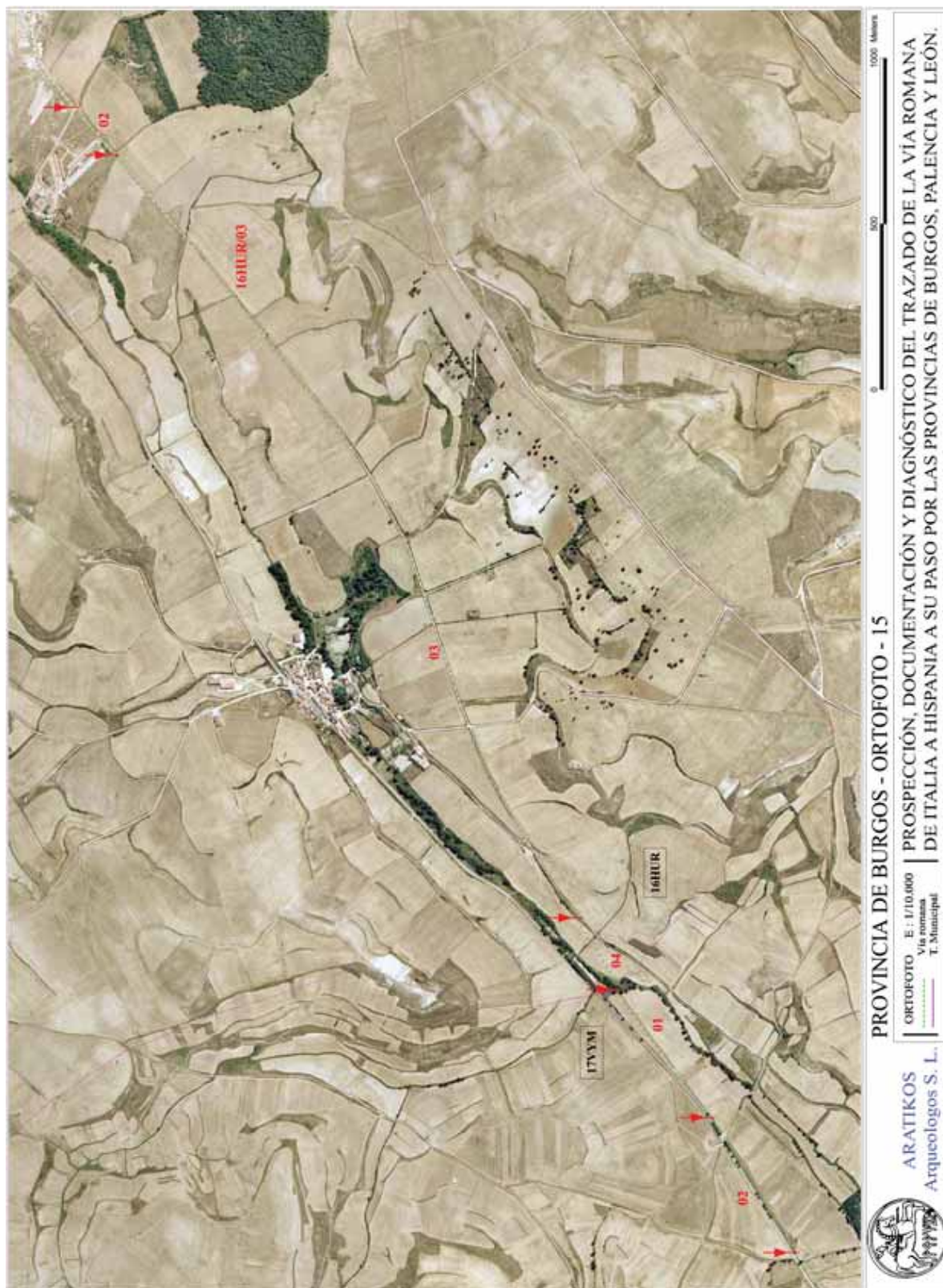
Documentación y diagnóstico del trazado de la Vía Romana de Italia a Hispania a su paso por las provincias de Burgos, Palencia y León

Municipio	Localidad	Clave	Denominación	U. T. M.	150 m			1000 m			Atribución Cultural	Tipología
					INV	INED	IN	INV	INED			
1. Sahagún	Sahagún	24-139-0006-06	San Andrés	X: 334.848 Y: 4692.697	X					Bajomedieval (P)	Poblado	
		24-139-0006-08	El Olmillo Norte	X: 334.750 Y: 4693.250	X				Bajomedieval (P) Moderno (P)	Yac sin diferenciar Poblado		
		24-139-0006-09	Puente Romano	X: 335.500 Y: 4693.250	X				Altoimperial (P) Tardorromano (P)	Obra pública		
		24-139-0006-12	El Lagunal II / Vega Valderaduey	X: 335.600 Y: 4693.450		X			Altoimperial (P)	Lugar habitación Indeter.		
		24-139-0006-14	Pañinos	X: 335.776 Y: 4692.754	X				Alto/Pleno/Bajomedieval (P) Moderno (P)	Yac sin diferenciar		
24-139-0006-15	Vía romana	X: 337.667 Y: 4692.577	X				Altoimperial (S) Tardorromano (S)	Obra pública				
					4	1	1					
2. Calzada del Coto	Calzada del Coto	24-031-0001-04	Las Laderas	X: 326.392 Y: 4695.687	X				Tardorromano (P)	Village		
		24-031-0001-05	Fuente Redonda I Y: 4696.929	X: 327.360	X			Tardorromano (P)	Lugar habitación Indeter.			
		24-031-0001-06	Fuente Redonda II	X: 327.237 Y: 4696.575	X				Altoimperial (P)	Obra pública		
		24-031-0001-11	Fuente Redonda III	X: 327.055 Y: 4696.628	X				Paleolítico Inferior (S)	Lugar transfor. materias primas		
		24-031-0001-12	Vía romana	X: 330.626 Y: 4693.886	X				Altoimperial (S) Tardorromano (S)	Obra pública		
					1	2	2					
3. Bercianos del Real Camino	Bercianos del Real Camino	24-018-0001-09	Vía romana	X: 324.795 Y: 4698.628	X				Altoimperial (S) Tardorromano (S)	Obra pública		
		24-024-0001-06	Vía romana	X: 324.641 Y: 4698.848	X				Altoimperial (S) Tardorromano (S)	Obra pública		
		24-024-0002-02	La Mata / La Merina	X: 321.544 Y: 4700.596	X				Indeterminado (S)	Yac sin diferenciar		
24-024-0004-01	La Laguna	X: 319.617 Y: 4701.393	X				Indeterminado (S)	Yac sin diferenciar				
					2	1						

Municipio	Localidad	Clave	Denominación	U. T. M.		150 m			1000 m			Atribución Cultural	Tipología		
				INV	INED	INV	INED	INV	INED						
5. Santas Martas	Santas Martas	24-160-0004-12	Via romana	X: 315.958				X				Altoimperial (S)	Obra pública		
				Y: 4702.622									Tardorromano (S)		
				X: 314.530		X								Altoimperial (P)	Yac. sin diferenciar
6. Mansilla de Las Mulas	Villamarco	24-160-0006-05	El Pical	Y: 4703.497								Tardorromano (P)	Yac. sin diferenciar		
				X: 311.953		X							Altoimperial (P)	Yac. sin diferenciar	
				Y: 4704.163									Tardorromano (P)		
7. Villasabariego	Mansilla de Las Mulas	24-094-0001-07	Via romana	X: 305.415				X				Altoimperial (P)	Obra pública		
				Y: 4707.384									Tardorromano (P)		
				X: 300.509							X			Altoimperial (P)	Poblado
8. Mansilla Mayor	Villasabariego	24-225-0009-01	Lancia	Y: 4711.351								Tardorromano (P)			
				X: 303.505		X							Altoimperial (S)	Obra pública	
				Y: 4708.518									Tardorromano (S)		
9. Villaturiel	Mansilla Mayor	24-095-0001-01	El Paredón	X: 300.995								Bronce Medio (P)	Otros		
				Y: 4709.400							X			Tardorromano (P)	Villae
				X: 299.868		X								Altoimperial (P)	Yac. sin diferenciar
10. León	Castrillo de la Ribera	24-095-0001-03	Mataganado	Y: 4711.524								Tardorromano (P)	Yac. sin diferenciar		
				X: 300.368		X							Altoimperial (S)	Yac. sin diferenciar	
				Y: 4709.476										Altoimperial (S)	Obra pública
9. Villaturiel	Villaturiel	24-095-0001-04	Via romana	X: 300.905				X				Altoimperial (S)	Obra pública		
				Y: 4710.290									Tardorromano (S)		
				X: 292.307		X								Altoimperial (P)	Yac. sin diferenciar
10. León	León	24-227-0002-01	Los Cañicos	Y: 4714.382								Tardorromano (P)	Yac. sin diferenciar		
				X: 298.597		X							Altoimperial (S)	Obra pública	
				Y: 4711.005									Tardorromano (S)		
10. León	León	24-089-0002-01	Casco urbano	X: 289.368				X				Altoimperial/Tardorromano (S)	Recinto militar		
				Y: 4719.849									Visigodo (S)	Obra pública	
				X: 290.233		X							Alto/Pleno/Bajomedieval (S)	Poblado	
10. León	Carretera del cementerio	24-089-0002-06	Carretera del cementerio	Y: 4714.698								Contemporáneo (S)	Necrópolis		
				X: 291.469		X							Altoimperial (S)	Poblado	
				Y: 4715.506									Tardorromano (S)	Poblado	
TOTAL				2	1	14	11	5							

Documentación y diagnóstico del trazado de la Vía Romana de Italia a Hispania a su paso por las provincias de Burgos, Palencia y León

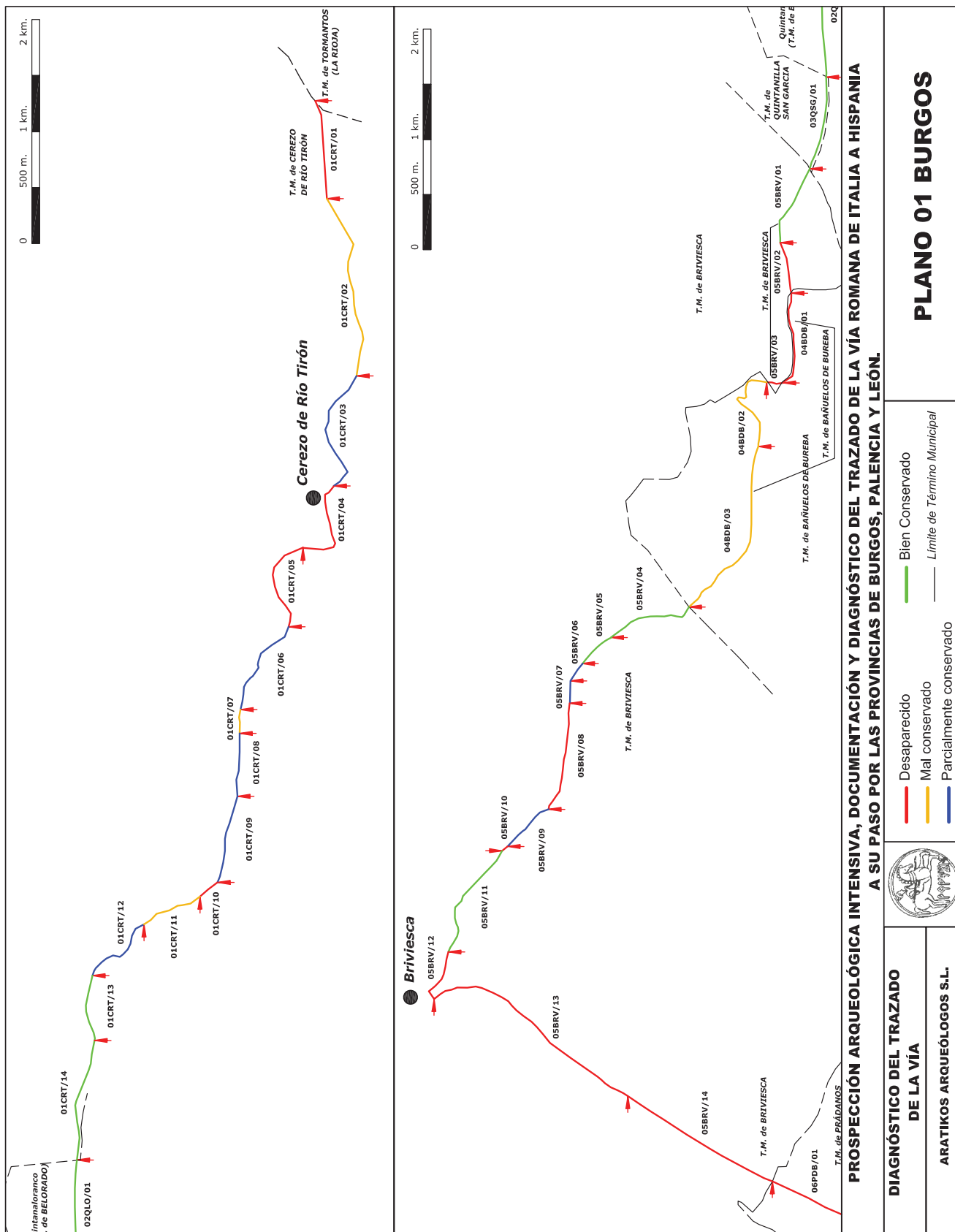
Anexo Gráfico



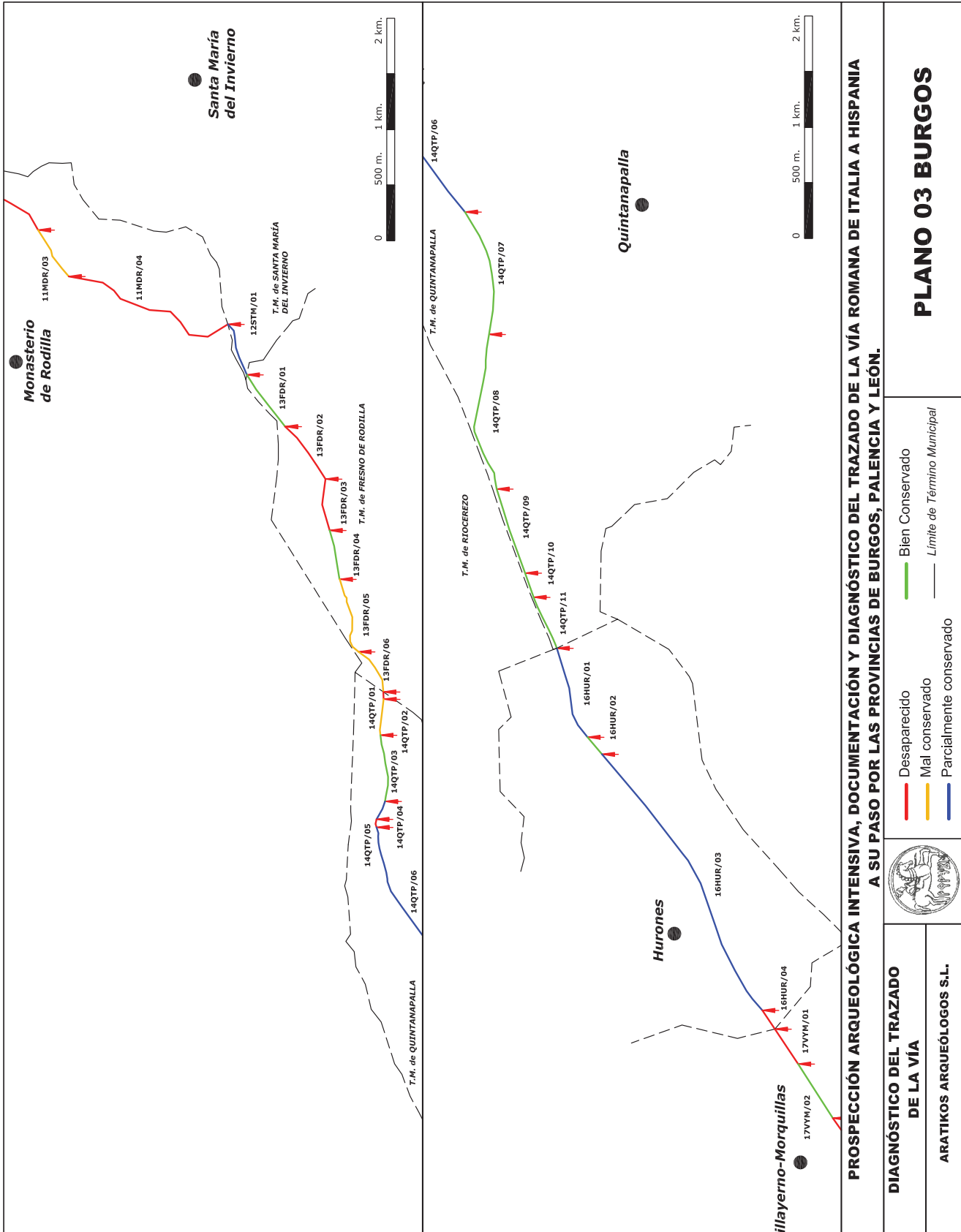
ÁNGEL L. PALOMINO LÁZARO
MIGUEL ARBIZU SAGREDO
MARÍA JOSÉ NEGREDO

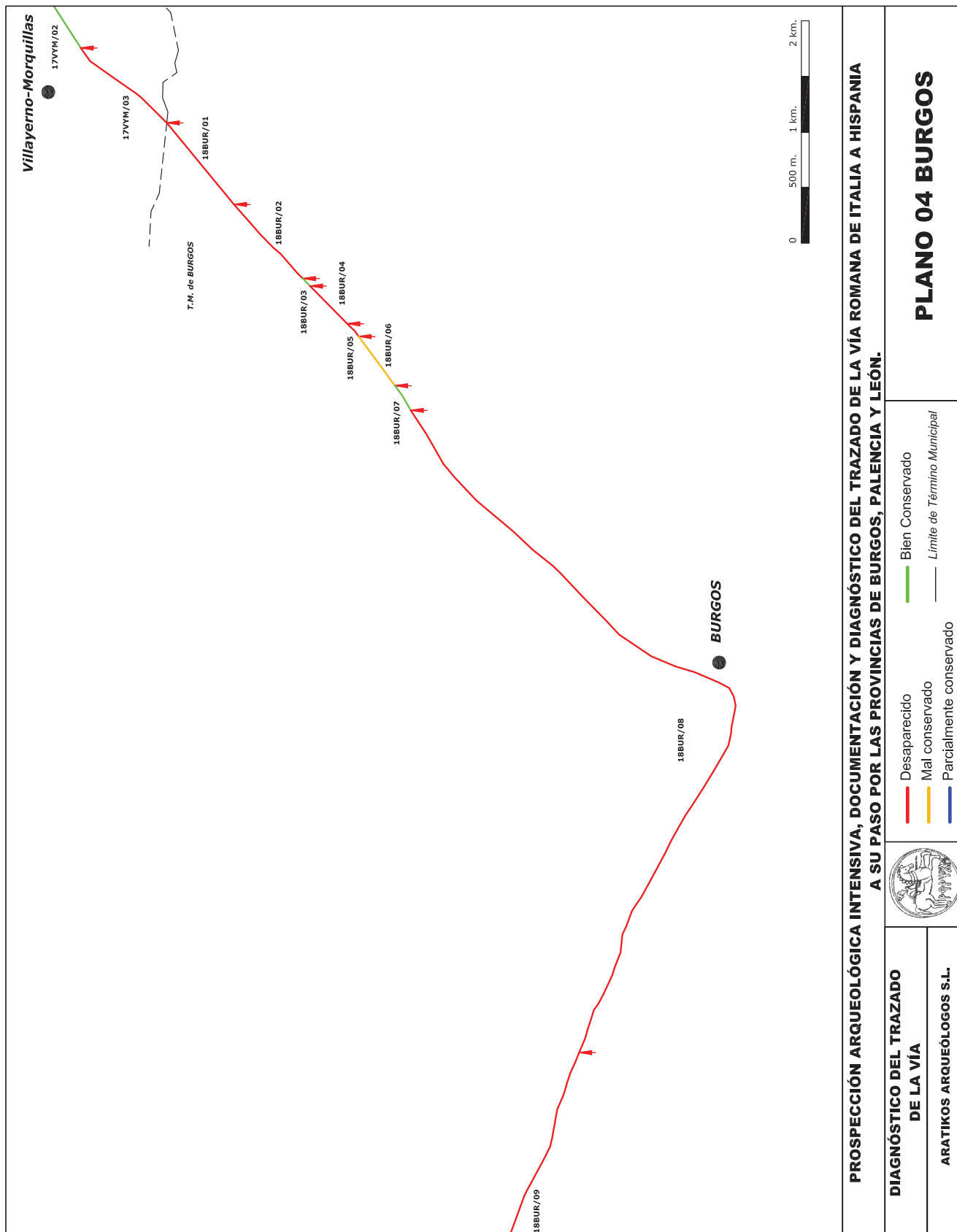


Documentación y diagnóstico del trazado de la Vía Romana de Italia a Hispania a su paso por las provincias de Burgos, Palencia y León



Documentación y diagnóstico del trazado de la Vía Romana de Italia a Hispania a su paso por las provincias de Burgos, Palencia y León





**PROSPECCIÓN ARQUEOLÓGICA INTENSIVA, DOCUMENTACIÓN Y DIAGNÓSTICO DEL TRAZADO DE LA VÍA ROMANA DE ITALIA A HISPANIA
 A SU PASO POR LAS PROVINCIAS DE BURGOS, PALENCIA Y LEÓN.**

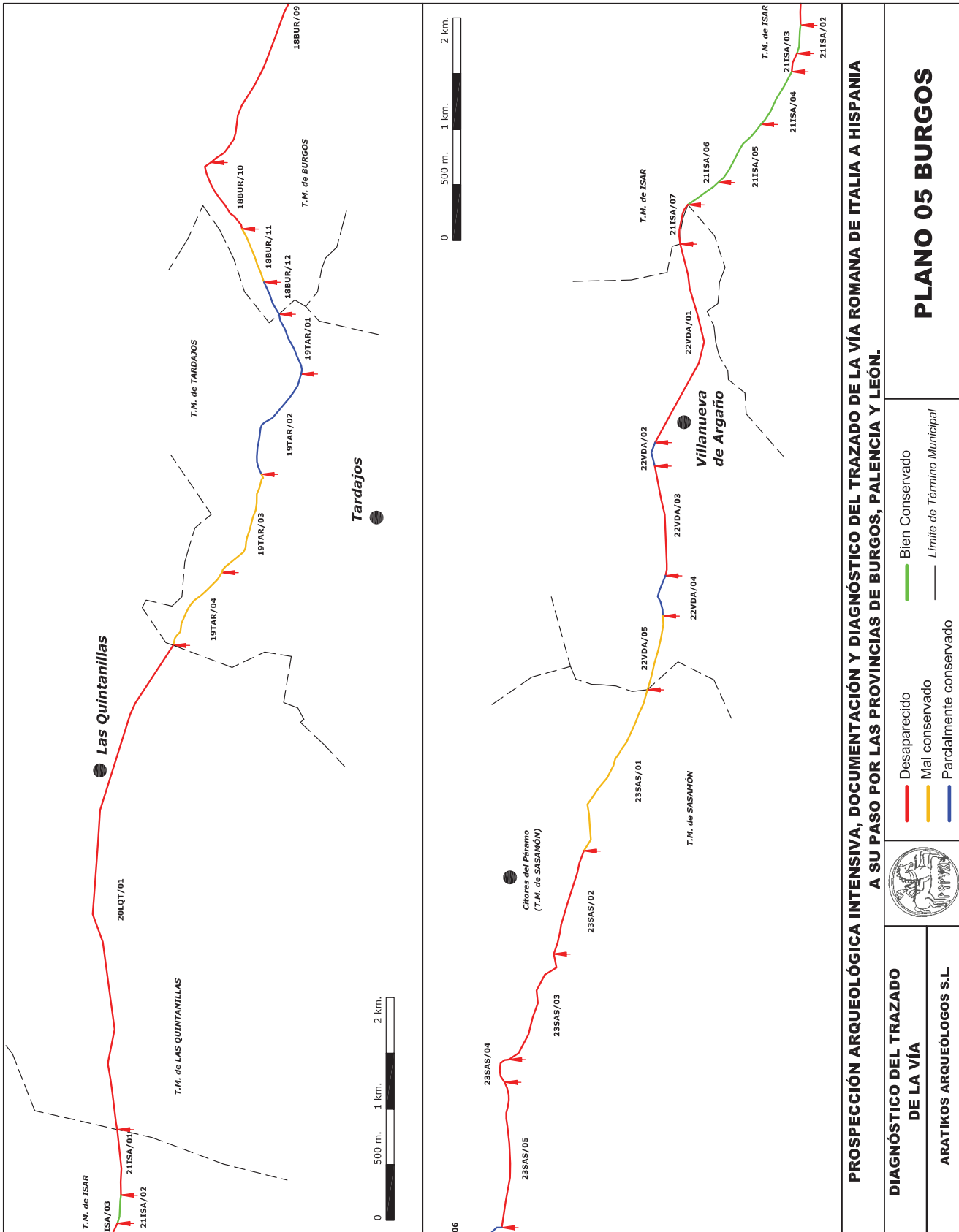
**DIAGNÓSTICO DEL TRAZADO
 DE LA VÍA**
 ARATIKOS ARQUEÓLOGOS S.L.

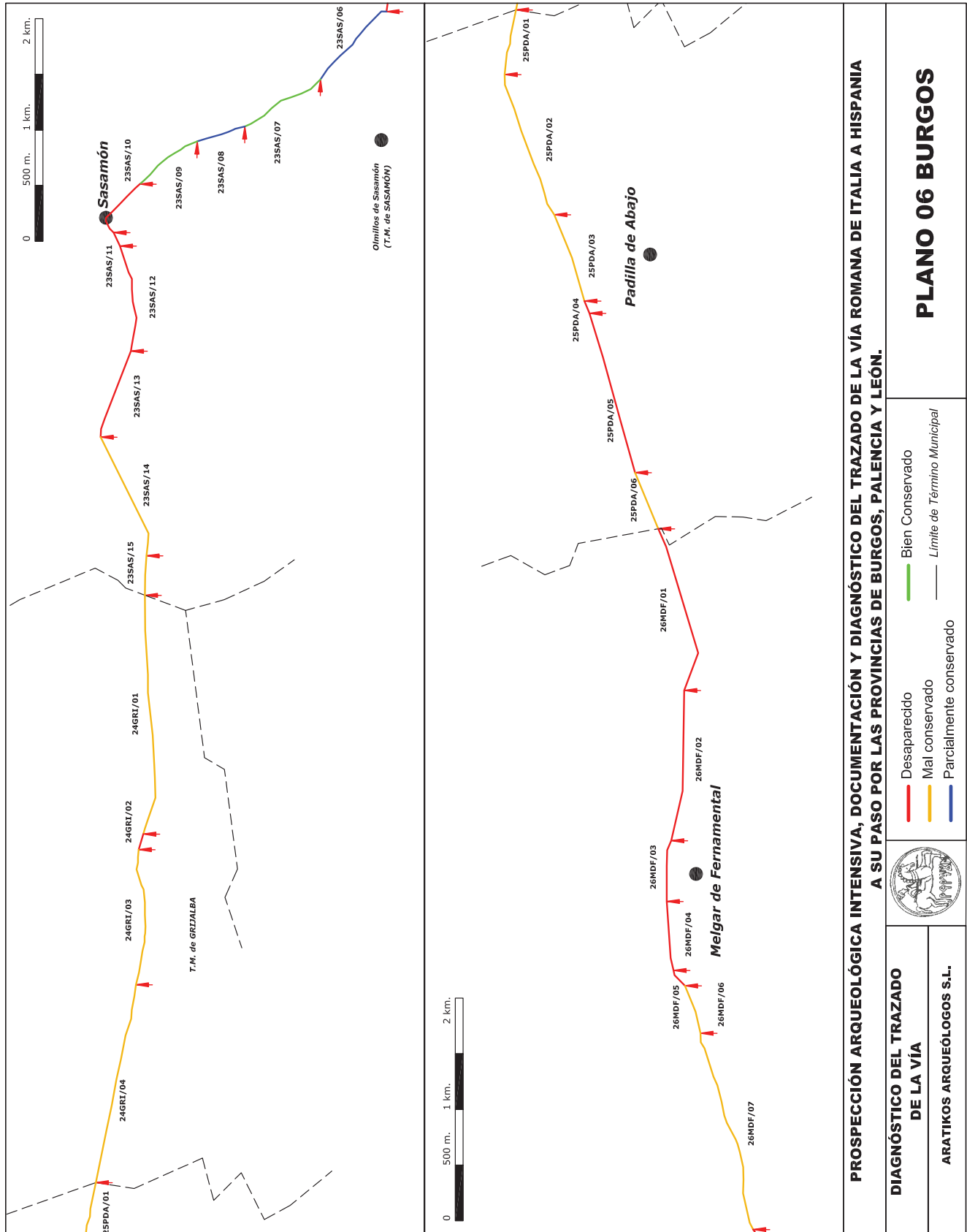


Desaparecido
 Mal conservado
 Parcialmente conservado
 Bien Conservado
 Limite de Término Municipal

PLANO 04 BURGOS

Documentación y diagnóstico del trazado de la Vía Romana de Italia a Hispania a su paso por las provincias de Burgos, Palencia y León





Documentación y diagnóstico del trazado de la Vía Romana de Italia a Hispania a su paso por las provincias de Burgos, Palencia y León

