

PLAN DIRECTOR E PLAN ESTRATÉXICO DO CAMIÑO DE SANTIAGO EN GALICIA 2015-2021



ÍNDICE

1. OBXECTIVO E ALCANCE
2. METODOLOXÍA DE TRABALLO
3. CONSULTA AO SECTOR
4. RETOS E VISIÓN COMPARTIDA
5. EIXES DE DESENVOLVEMENO E LIÑAS ESTRATÉXICAS
6. ACTUACIÓNS PRIORITARIAS
7. PLANS DE ACTUACIÓN E ACCIÓNS A IMPULSAR
8. VISIÓN DESEXADA NO 2021
9. ORZAMENTO
10. ANEXOS



1

OBJECTIVO E ALCANCE



O Plan Director do Camiño de Santiago 2015-2021 constrúese co firme obxectivo de:

- Protexer e preservar o Camiño para garantir a pervivencia da súa identidade e a posta en valor do seu patrimonio cultural e natural.
- Responder ás necesidades do peregrino do S.XXI, ofrecendo unha excelente hospitalidade na acollida e favorecendo unha experiencia de calidade durante toda a súa peregrinación.
- Fomentar a cohesión social e o equilibrio territorial.
Seguir constituíndo a identidade universal de Galicia e de Europa.



COMO TEN QUE SER XESTIONADO O CAMIÑO
PARA ATENDER AO PEREGRINO DO 2021?

1. OBXECTIVO E ALCANCE

O Plan Director do Camiño de Santiago 2015-2021, suporá unha **ferramenta de xestión** para a Xunta de Galicia e unha **folia de ruta** que marcará as directrices para favorecer a conservación e protección do Camiño na nosa Comunidade Autónoma, atendendo a todos os axentes, públicos e privados, implicados no mesmo.

A contribución do Camiño ao **fortalecemento da unidade da marca Galicia**, estará baseado en tres piares fundamentais:

- A **EXPERIENCIA DO PEREGRINO**: garantir a experiencia da peregrinaxe, nun contexto no que a seguridade e a excelencia atención recibida será prioritaria ao longo de toda a viaxe .
- A **TRANSCENDENCIA DO PROPIO CAMIÑO**: lograr o mantemento, a protección e a difusión así como un desenvolvemento sostible, social, económico e ambiental, serán de máxima relevancia para garantir a continuidade dos seus valores no tempo.
- **Estratéxico e vertebrador da unidade da MARCA GALICIA**, e mesmo de España e Europa constituíndo a icona mais recoñecido de Galicia a nivel internacional. **O Camiño se constitúe como un embaixador de Galicia**, dando apoio á proxección internacional e nacional, das empresas e da cultura galega.



PLAN DIRECTOR

ANÁLISE,
DIAGNOSE, RETOS E
LIÑAS ESTRATÉXICAS

PLAN DIRECTOR 2015-2021

Estamos preparados para recibir ao peregrino dos vindeiros anos e especialmente do próximo Ano Santo 2021?

Como preservamos os valores esenciais e reforzamos o Camiño coma icona universal?

Como potenciamos a xestión do Camiño como un modelo demostrador internacional?



PLAN ESTRATÉXICO 2015-2021

COMO POÑEMOS EN PRÁCTICA ESTA VISIÓN
CON HORIZONTE 2021 ?

PLAN ESTRATÉXICO

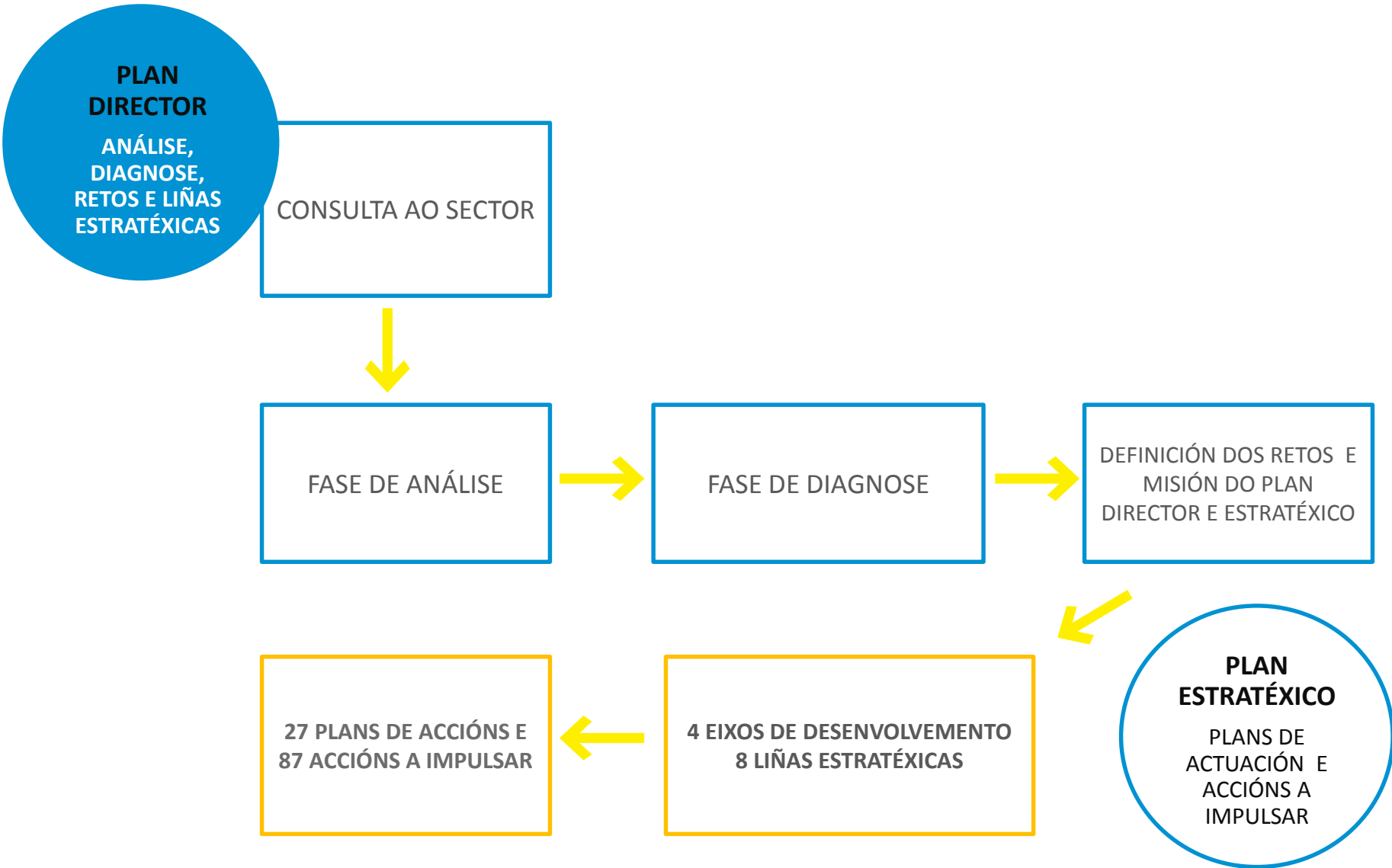
PLANS DE
ACTUACIÓN E
ACCIÓN A
IMPULSAR

2

METODOLOXÍA DE TRABALLO



2. METODOLOXÍA DE TRABALLO



3

CONSULTA AO SECTOR





COMO CONSTRUÍMOS A VISIÓN 2021?
CONSULTANDO AO 100% DO SECTOR



170 organizacións participantes
220 expertos entrevistadas para deseñar un **Plan Director** e un **Plan Estratéxico** coa visión de **todos os axentes vinculados ao Camiño de Santiago, Patrimonio Mundial e Itinerario Cultural Europeo**



REUNIÓN PRESENCIALS COS PRINCIPAIS ORGANISMOS VINCULADOS AO CAMIÑO



**ADMINISTRACIÓN AUTONÓMICA E
PROVINCIAL**
21 reunións dos diferentes
departamentos da **Xunta de Galicia** con
34 representantes

Deputacións de Galicia con 8
representantes

ADMINISTRACIÓN ESTATAL:
Ministerio de Fomento,
Delegación do Goberno
Consejo Jacobeo
Turespaña

TERRITORIOS LÍMITROFES:
Asturias
Castela e León
Portugal



**FOROS DO CAMIÑO
COS PRINCIPAIS
AXENTES VINCULADOS
AO CAMIÑO**

**Asociacións de Amigos do
Camiño coa participación de
46 representantes**

**57 Concellos das diferentes
rutas do Camiño de Santiago
en Galicia**

4 Entidades Eclesiásticas:
Catedral Santiago de Compostela
Diócese de Tui - Vigo
Diócese de Lugo
Diócese de Astorga

4 Xeodestinos participantes

Clúster Turismo de Galicia en
representación das entidades
privadas de servizos de atención
ao peregrino

**13 Representantes de
Tourop operadores e Asociacións de
Hostalaría**

Recollida de información sobre as necesidades ás que debe responder o Plan Director e o Plan Estratéxico do Camiño de Santiago



3. CONSULTA AO SECTOR



4

RETOS E VISIÓN
COMPARTIDA





Retos do Plan Estratéxico do Camiño de Santiago





Retos do Camiño de Santiago

1. Conciencia e posicionamento dos valores esenciais do Camiño:

- A esencia do Camiño constrúea o propio peregrino.
- O Camiño é un fenómeno en continua evolución, desde a súa orixe ata a actualidade. Do mesmo modo que non resulta posible desvincular a súa esencia das súas raíces históricas e relixiosas, non se debe deixar a un lado o efecto desa evolución, e ambas deben ser obxecto de estudo e investigación constante.
- Galicia debe velar pola conservación e difusión dos valores do Camiño de Santiago e da Cultura Xacobeá, co obxecto de concienciar á sociedade sobre a súa importancia e sobre a necesidade de respectalo e protexelo, garantindo a súa permanencia a través do tempo e das xeracións.
- Para o presente Plan Director e Estratéxico identifícanse os seguintes valores do Camiño:

Espiritualidade

Identidade
histórica

Valor
patrimonial

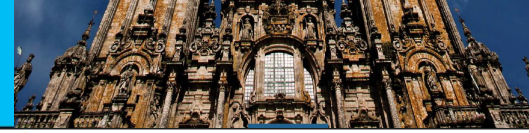
Intercambio
cultural



Retos do Camiño de Santiago

2. Posta en valor do Patrimonio do Camiño

- A día de hoxe, o Camiño de Santiago conta con diversas ferramentas que regulan a súa protección e recoñecen o seu valor patrimonial e cultural, incluso a nivel internacional.
- Galicia debe velar pola eficacia e eficiencia destas ferramentas que contribúen á conservación do Camiño, do seu Territorio Histórico e do seu patrimonio.
- O rol e a responsabilidade de protección, conservación e mantemento do Camiño de Santiago debe ser recoñecido e asumido por todos os axentes implicados nel. Galicia debe centrar esforzos e acadar o cumprimento de normativas e competencias por parte de todas as partes vinculadas.
- Débese levar a cabo unha planificación coordinada e continua priorizando as necesidades do peregrino entre as administracións e da man da poboación local, a Igrexa, o sector privado e o tecido asociativo, co obxectivo de garantir a boa experiencia na realización do Camiño.



Retos do Camiño de Santiago

3. Excelencia na experiencia do peregrino:

- O peregrino é a alma do Camiño. Ademais, é o seu mellor prescriptor e embaixador.
- A experiencia vivida durante a peregrinaxe é o verdadeiramente relevante, e non tanto a motivación persoal para realizar o Camiño, a procedencia, a relixión ou a cultura de cada quen.
- O Camiño acaba constituíndo un espazo para o descubrimento, a aprendizaxe, a aventura, a sensibilidade, o intercambio cultural, o contacto coa natureza e o encontro espiritual.
- A acollida ao peregrino, a satisfacción das súas necesidades tanto físicas coma espirituais, o bo trato, a hospitalidade, a garantía da súa seguridade e integridade, a accesibilidade... Galicia debe ter capacidade para atender ao peregrino e garantir a máxima calidade no seu trato antes, durante e despois da súa viaxe, ao mesmo tempo que se contribúe á difusión da Cultura Xacobeá.
- A especialización e profesionalización dos servizos ao peregrino, tanto públicos coma privados, tanto con ou sen ánimo de lucro, serán chave cara acadar a excelencia na atención ao peregrino.



Retos do Camiño de Santiago

4. Eixo de desenvolvemento socioeconómico sostible e responsable.

- Do mesmo modo que é indubidable o valor histórico e cultural do Camiño de Santiago, o é a súa capacidade de contribuír ao crecemento socioeconómico dos territorios que percorre. Moitos núcleos rurais do Camiño beneficianse directa e indirectamente do seu impacto en canto a aspectos coma: fixación de poboación, creación de novas empresas, xeración de postos de traballo, crecemento dos sectores produtivos, acondicionamento e conservación de elementos patrimoniais e naturais, etc. Ademais doutras vantaxes inmateriais de intercambio cultural, cohesión social, orgullo de pertenza, posicionamento e diferenciación, promoción turística, etc.
- Galicia debe facilitar a continuidade deste desenvolvemento de forma sostible, desde o punto de vista social, económico e ambiental.
- Débese promover o compromiso e a responsabilidade para a súa conservación e difusión, así como marcar pautas sostibles que permitan dar continuidade ao desenvolvemento local durante todo o ano, ano tras ano.



Retos do Camiño de Santiago

5. O Camiño como fortalecedor da Marca Galicia:

- O Camiño de Santiago sitúa Galicia no mundo.
- É o elemento máis recoñecido, identitario e representativo de Galicia.
- O Camiño funciona como fortalecedor da Marca Galicia, estimula o orgullo de pertenza dos galegos e a cohesión social; é o mellor embaixador dos valores do pobo galego, da nosa cultura e historia, do noso patrimonio material e inmaterial, da nosa gastronomía, do noso carácter e da nosa hospitalidade, etc.



Visión

Un Camiño de todos para todos
Un Camiño adaptado para o peregrino do 2021
Un Camiño modelo demostrador internacional

No 2021 queremos un Camiño...

Xestionado
integralmente por todas
as administracións e
axentes implicados

Hospitalario atendendo
á multiculturalidade

Sostible social,
económica e
medioambientalmente

**Protexido, conservado e
posto en valor**

Para **o peregrino**, que
satisfaga as súas
necesidades e cumpra as
súas expectativas

**Conectado globalmente
e accesible**

**Xerador de
coñecemento** con
difusión internacional

Que **posiciona
internacionalmente** a
marca Galicia

5

EIXES DE DENVOVIMENTO E LIÑAS ESTRATÉXICAS





5. EIXES DE DENVOLEVEMENTO E LIÑAS ESTRATÉXICAS



EIXO 1.
GOBERNANZA

L.E.1. Coordinación e organización administrativa

EIXO 2.
XESTIÓN

L.E.2. Preservación e potenciación dos valores patrimoniais do Camiño de Santiago

L.E.3. Conservación e mantemento do Camiño de Santiago

L.E.4. Camiño de Santiago medioambientalmente sostible

L.E.5. Fortalecemento da cidade de Santiago de Compostela como meta da ruta Xacobeá

L.E.6. Potenciación de todas as rutas de peregrinación a Santiago de Compostela

EIXO 3.
USO

L.E.7. Especialización e calidade no servizo de atención ao peregrino

EIXO 4. DIFUSIÓN

L.E.8. Comunicación e divulgación do Camiño e da Cultura Xacobeá



L.E.1. Coordinación e organización administrativa

Establece plans de acción para **fortalecer os organismos competentes**, e potenciar a **colaboración e coordinación** entre eles, fomentando canles para a **participación do tecido asociativo** nas políticas de xestión do Camiño

L.E.2. Preservación e potenciación dos valores patrimoniais do Camiño de Santiago

Establece plans de acción para **preservar e potenciar os valores patrimoniais do Camiño** e do territorio vinculado, de acordo cos criterios e recomendacións establecidos pola UNESCO para garantir a súa **autenticidade e integridade patrimonial**.

L.E.3. Conservación e mantemento do Camiño de Santiago

Establece plans de acción para a coordinación dos servizos de mantemento e conservación do Camiño de Santiago, no relativo ao seu **trazado**, ao seu **territorio vinculado** e ao conxunto dos **elementos patrimoniais** que o compoñen.

L.E.4. Camiño de Santiago medioambientalmente sostible

Establece plans de acción para acadar un Camiño sostible levando a cabo actuacións de conservación e mellora no **entorno natural e paisaxístico**, así como na **xestión integral dos residuos, da auga e da enerxía**.



L.E.5. Fortalecemento da cidade de Santiago de Compostela como meta da ruta Xacobeia

Establece plans de acción específicos para o fortalecemento da cidade de **Santiago de Compostela en todos os seus elementos como meta do Camiño** e da optimización das infraestruturas e de servizos ao peregrino na cidade de Santiago de Compostela.

L.E.6. Potenciación de todas as rutas de peregrinación á Santiago de Compostela

Establece plans **específicos para cada unha das rutas de peregrinación** recoñecidas na LPCS, atendendo ás características e necesidades de cada unha delas.

L.E.7. Especialización e Calidade no Servizo de Atención ao Peregrino

Establece plans de acción destinados a lograr a **excelencia na atención ao peregrino**, a **formación** dos axentes, o fomento da **calidade** e a promoción e comercialización de **novos produtos e servizos especializados**.

L.E.8. Investigación, comunicación e divulgación do Camiño e da Cultura Xacobeia

Establece plans de acción enfocados ao fomento do **estudo e a investigación da Cultura Xacobeia**, así como a súa **divulgación** entre todos os públicos, fortalecendo a marca **“Galicia, O Bo Camiño”**.

6

ACTUACIONES PRIORITARIAS





Actuacións prioritarias

Cada liña estratéxica aglutina diversos plans de actuacións prioritarios cun horizonte 2021.

A continuación móstranse os plans de actuación prioritaria do Plan Director do Camiño de Santiago, enmarcadas nas liñas estratéxicas definidas.



LIÑA ESTRATÉXICA 1: COORDINACIÓN E ORGANIZACIÓN ADMINISTRATIVA

PLAN DE ACTUACIÓNS PRIORITARIAS

1.1. FOMENTO DA COOPERACIÓN INTERADMINISTRATIVA

1.2. IMPULSO DAS RELACIÓNS INTERNACIONAIS

1.3. APOIO ÁS ASOCIACIÓNS DE AMIGOS DO CAMIÑO DE SANTIAGO

1.4. FORTALECEMENTO DO COMITÉ INTERNACIONAL DE EXPERTOS DO CAMIÑO DE SANTIAGO

1.5. COLABORACIÓN ENTRE A XUNTA DE GALICIA E AS ENTIDADES ECLESIAÍSTICAS

1.6. SISTEMA DE SEGUEMENTO DO IMPACTO SOCIECONÓMICO DO CAMIÑO EN GALICIA

LIÑA ESTRATÉXICA 2: PRESERVACIÓN E POTENCIACIÓN DOS VALORES PATRIMONIAIS DO CAMIÑO DE SANTIAGO

PLAN DE ACTUACIÓNS PRIORITARIAS

2.1. IMPULSO Á DELIMITACIÓN DOS CAMIÑOS DE SANTIAGO

2.2. REFORZO DOS MECANISMOS DE PROTECCIÓN E POSTA EN VALOR PATRIMONIAL DO CAMIÑO DE SANTIAGO



LIÑA ESTRATÉXICA 3: CONSERVACIÓN E MANTEMENTO DO CAMIÑO DE SANTIAGO

PLAN DE ACTUACIONES PRIORITARIAS

3.1. MANTEMENTO VIARIO, SINALIZACIÓN E SEGURIDADE VIAL NO CAMIÑO DE SANTIAGO

3.2. CAMIÑO DE SANTIAGO ACCESIBLE

LIÑA ESTRATÉXICA 4: CAMIÑO DE SANTIAGO MEDIOAMBIENTALMENTE SOSTIBLE

PLAN DE ACTUACIONES PRIORITARIAS

4.1. ESTABLECEMENTO DUN PLAN DE XESTIÓN INTEGRAL AMBIENTAL



LIÑA ESTRATÉXICA 5: FORTALECEMENTO DE SANTIAGO DE COMPOSTELA COMO META DA RUTA XACOBEA

PLAN DE ACTUACIONES PRIORITARIAS

5.1. MELLORA DO CAMIÑO E DOS SEUS ELEMENTOS PATRIMONIAIS NO CONCELLO DE SANTIAGO DE COMPOSTELA

5.2. OPTIMIZACIÓN DAS INFRAESTRUCTURAS E MELLORA DOS SERVIZOS DE ATENCIÓN AO PEREGRINO NA CIDADE

5.3. CREACIÓN DE PRODUCTOS ESPECÍFICOS DE CARÁCTER CULTURAL E TURÍSTICO

LIÑA ESTRATÉXICA 6: POTENCIACIÓN DE TODAS AS RUTAS DE PEREGRINACIÓN A SANTIAGO DE COMPOSTELA

PLAN DE ACTUACIONES PRIORITARIAS

6.1. DINAMIZACIÓN DOS DIFERENTES CAMIÑOS DE SANTIAGO

6.2. DIFUSIÓN DOS VALORES E DAS SINGULARIDADES DE CADA UNHA DAS RUTAS DE PEREGRINACIÓN A SANTIAGO



LIÑA ESTRATÉXICA 7: ESPECIALIZACIÓN E CALIDADE NO SERVIZO DE ATENCIÓN AO PEREGRINO

PLAN DE ACTUACIÓNS PRIORITARIAS

7.1. XESTIÓN INTEGRADA DA REDE PÚBLICA DE ALBERGUES, MELLORA DAS SUAS INFRAESTRUCTURAS

7.2. FOMENTO DO VOLUNTARIADO DO CAMIÑO

7.3. FOMENTO DA EXCELENCIA NOS SERVIZOS DE ATENCIÓN AO PEREGRINO

7.4. IMPULSO Á CREACIÓN DE NOVOS PRODUCTOS E SERVIZOS EMPRESARIAIS ESPECIALIZADOS QUE MELLOREN A ATENCIÓN AO PEREGRINO

7.5. GARANTÍA DUN SERVIZO CONTINUADO DE SEGURIDADE, DE ASISTENCIA SANITARIA E DE EMERXENCIA

7.6. CENTROS DE INTERPRETACIÓN DO CAMIÑO DE SANTIAGO



LIÑA ESTRATÉXICA 8: INVESTIGACIÓN, COMUNICACIÓN E DIVULGACIÓN DO CAMIÑO E DA CULTURA XACOBEA

PLAN DE ACTUACIÓNS PRIORITARIAS

8.1. FOMENTO DA INVESTIGACIÓN E A DIVULGACIÓN DO CAMIÑO DE SANTIAGO E A CULTURA XACOBEA

8.2. O CAMIÑO DE SANTIAGO NO SISTEMA EDUCATIVO GALEGO

8.3. AUMENTO DA SENSIBILIZACIÓN DA POBOACIÓN LOCAL SOBRE O CAMIÑO DE SANTIAGO

8.4. DESEÑO DUN PLAN DE PROMOCIÓN E POSICIONAMENTO DE GALICIA A TRAVÉS DO CAMIÑO DE SANTIAGO

8.5. IMPULSO AO SMART CAMIÑO

7

PLANS DE ACTUACIÓN E ACCIONES PRIORITARIAS





LIÑA ESTRATÉXICA 1: COORDINACIÓN E ORGANIZACIÓN ADMINISTRATIVA

PLAN DE ACTUACIÓNS PRIORITARIAS

1.1. FOMENTO DA COOPERACIÓN INTERADMINISTRATIVA

1.2. IMPULSO DAS RELACIÓNS INTERNACIONALES

1.3. APOIO ÁS ASOCIACIÓNS DE AMIGOS DO CAMIÑO DE SANTIAGO

1.4. FORTALECEMENTO DO COMITÉ INTERNACIONAL DE EXPERTOS DO CAMIÑO DE SANTIAGO

1.5. COLABORACIÓN ENTRE A XUNTA DE GALICIA E AS ENTIDADES ECLESIAÍSTICAS

1.6. SISTEMA DE SEGUEMENTO DO IMPACTO SOCIECONÓMICO DO CAMIÑO EN GALICIA

7. PLANS DE ACTUACIÓN E ACCIÓNS PRIORITARIAS



LIÑA ESTRATÉXICA	L.E.1. COORDINACIÓN E ORGANIZACIÓN ADMINISTRATIVA									
PLAN DE ACTUACIÓN	1.1. FOMENTO DA COOPERACIÓN INTERADMINISTRATIVA									
EIXO	GOBERNANZA									
OBXECTIVO	Garantir a coherencia e complementariedade entre as actuacións relativas á identificación, protección, xestión, promoción e divulgación do Camiño de Santiago que levan a cabo os diferentes departamentos da Xunta e outras administración, mediante un órgano específico de coordinación de acordo coas recomendacións da UNESCO.									
AXENTES IMPLICADOS E ROLES		Axente Coordinador			Axente Principal			Axente Colaborador		
	PRESIDENCIA-TURISMO DE GALICIA	•								
	CONSELLERÍAS DA XUNTA DE GALICIA				•					
	DEPUTACIÓNS				•					
	ADMINISTRACIÓN GENERAL DEL ESTADO - <i>Consejo Jacobeo</i>							•		
	CONCELLOS DO CAMIÑO DE SANTIAGO OU ÓRGANOS COORDINADORES				•					
ACCIÓNS A IMPULSAR / TEMPORALIDADE		2015	2016	2017	2018	2019	2020	2021		
<p>1.1.1. Establecemento da Comisión inter-departamental do Camiño de Santiago na Xunta de Galicia, mediante aprobación do seu regulamento interno para definir o alcance, os obxectivos e a súa natureza xurídica. Este órgano terá carácter continuo e estará composto por un representante de cada consellería da Xunta de Galicia debido a transversalidade do Camiño nas políticas autonómicas. Establecerase:</p> <ul style="list-style-type: none"> - unha planificación anual das actuacións que se realicen no Camiño - Definición dos mecanismos de coordinación entre a Comisión inter-departamental e os comités asesores (Comité Asesor dos Camiños de Santiago e o Comité Internacional de Expertos do Camiño), as outras administracións (municipais, provinciais e estatais). 										
<p>1.1.2. Creación de mesas de traballo para as rutas que carecen de órgano coordinador. Serán as Deputacións as responsables de impulsar a creación de ditas entidades, facilitando o diálogo entre os concellos. A maiores realizarase un análise do funcionamento das mancomunidades e organismos xa existentes (Mancomunidade de Concellos Galegos do Camiño Francés, Mesa de Trabajo do Camiño Portugués e Consorcio do Camiño Inglés) para elaborar propostas de mellora segundo as súas necesidades e identificar boas prácticas que poidan ser extrapoladas ás novas mesas.</p>										

7. PLANS DE ACTUACIÓN E ACCIÓNS PRIORITARIAS



LIÑA ESTRATÉXICA	L.E.1. COORDINACIÓN E ORGANIZACIÓN ADMINISTRATIVA							
PLAN DE ACTUACIÓN	1.1. FOMENTO DA COOPERACIÓN INTERADMINISTRATIVA							
EIXO	GOBERNANZA							
ACCIÓNS A IMPULSAR / TEMPORALIDADE	2015	2016	2017	2018	2019	2020	2021	
1.1.3. Potenciar a cooperación entre a Administración Galega e os órganos competentes da Administración General del Estado a través do establecemento de convenios en materias que afectan ao Camiño.								
1.1.4. Proposta de reestruturación dos grupos de traballo do Consejo Jacobeo , como a busca de novos procedementos para mellorar a eficiencia das funcións encomendadas, a implicación das Comunidades Autónomas do Camiño e outros órganos consultivos (Comité Internacional de Expertos do Camiño de Santiago, Comité Asesor do Camiño de Santiago).								
INDICADORES DE EXECUCIÓN	Nº DE REUNIÓN ANUAIS DA COMISION INTER-DEPARTAMENTAL							

7. PLANS DE ACTUACIÓN E ACCIÓNS PRIORITARIAS



LIÑA ESTRATÉXICA	L.E.1. COORDINACIÓN E ORGANIZACIÓN ADMINISTRATIVA.							
PLAN DE ACTUACIÓN	1.2. IMPULSO DAS RELACIÓNS INTERNACIONAIS.							
EIXO	GOBERNANZA							
OBXECTIVO	Apoiar e reforzar as relacións e a comunicación con administracións e axentes estranxeiros a través do establecemento de programas de cooperación que favorezan o traballo en rede e o fortalecemento da imaxe do Camiño alén da Comunidade Autónoma de Galicia.							
AXENTES IMPLICADOS E ROLES		Axente Coordinador	Axente Principal	Axente Colaborador				
	PRESIDENCIA-TURISMO DE GALICIA	•						
	FEDERACIÓN EUROPEA DO CAMIÑO DE SANTIAGO		•					
	VICEPRESIDENCIA E CONSELLERÍA DE PRESIDENCIA, ADMÓNS. PÚBLICAS E XUSTIZA- D.X. de Relacións Exteriores e coa Unión Europea							•
	UNESCO – ICOMOS							•
	INSTITUTO EUROPEO DE ITINERARIOS CULTURAI S							•
	ASOCIACIÓNS DE AMIGOS DO CAMIÑO DE SANTIAGO							•
	ACIR COMPOSTELLE – Association de Coopération Interrégionale. Les Chemins de Saint-Jacques de Compostelle							•
ACCIÓNS A IMPULSAR / TEMPORALIDADE	2015	2016	2017	2018	2019	2020	2021	
1.2.1. Deseño de programas e proxectos para a cooperación internacional en materia de; formación, educación, investigación, emprego, voluntariado, etc. vinculado ao Camiño de Santiago, con especial interese noutros itinerarios culturais e nos países clave na cultura Xacobeá: Francia, Portugal, Italia, Alemaña, Polonia, Reino Unido, etc.								
1.2.2. Impulso á Federación Europea do Camiño a través de: <ul style="list-style-type: none"> - Programas para o fomento da investigación, promoción e dinamización do Camiño.. - Busca de novos socios que estimulen as canles de participación e o traballo en rede dos Itinerarios Culturais Europeos (Comité Internacional de Expertos do Camiño de Santiago, ICOMOS, Fórum do Instituto de Itinerarios Culturais Europeos, Asociacións de Amigos do Camiño, ACIR Compostelle, etc.) - Busca de acordos con rexións europeas para a incorporación como socias da Federación Europea do Camiño de Santiago 								
- INDICADORES DE EXECUCIÓN	- N ° DE PROGRAMAS PARA A COOPERACIÓN INTERNACIONAL							

7. PLANS DE ACTUACIÓN E ACCIÓNS PRIORITARIAS



LIÑA ESTRATÉXICA	L.E.1. COORDINACIÓN E ORGANIZACIÓN ADMINISTRATIVA.							
PLAN DE ACTUACIÓN	1.3. COLABORACIÓN ASOCIACIÓNS DE AMIGOS DO CAMIÑO DE SANTIAGO							
EIXO	USO							
OBXECTO	Establecer un plan de colaboración coas Asociacións de Amigos do Camiño reforzando a súa labor de difusión da Cultura Xacobeá.							
		Axente Coordinador	Axente Principal	Axente Colaborador				
	PRESIDENCIA-TURISMO DE GALICIA	•						
	CONSELLERÍA DE TRABALLO E BENESTAR – DX de Xuventude e Voluntariado		•					
	ASOCIACIÓNS DE AMIGOS DO CAMIÑO DE SANTIAGO		•					
ACCIÓNS A IMPULSAR / TEMPORALIDADE		2015	2016	2017	2018	2019	2020	2021
1.3.1. Establecemento dun Plan de colaboración Asociacións de Amigos do Camiño consistente en: - Colaboración coas actividades levadas a cabo polas Asociacións de Amigos do Camiño. - Creación de programas de voluntariado de hospitaleiros nos albergues da rede pública do Camiño para os integrantes das Asociacións.								
1.3.2. Creación dun centro de documentación onde se recompila entre outros, a documentación xerada polas Asociacións de Amigos do Camiño.								
1.3.3. Creación de canles para a participación entre as Asociacións do Camiño e a Xunta de Galicia en materias relacionadas co Camiño								
1.3.4. Establecemento do Día do Camiño de Santiago , realizando actividades propostas polas Asociacións de Amigos do Camiño de Santiago e outros axentes.								
INDICADORES DE EXECUCIÓN	Nº DE ACTIVIDADES INCLUIDAS NO PLAN DE APOIO ÁS ASOCIACIÓNS REALIZADAS.							

7. PLANS DE ACTUACIÓN E ACCIÓNS PRIORITARIAS



LIÑA ESTRATÉXICA	L.E.1. COORDINACIÓN E ORGANIZACIÓN ADMINISTRATIVA							
PLAN DE ACTUACIÓN	1.4. FORTALECEMENTO DO COMITÉ INTERNACIONAL DE EXPERTOS DO CAMIÑO DE SANTIAGO							
EIXO	GOBERNANZA							
OBXECTIVO	Reforzar o papel do Comité Internacional de Expertos do Camiño de Santiago para acadar un maior aproveitamento da súa experiencia e coñecemento, así coma para fortalecer o seu recoñecemento e a difusión do seu traballo a toda a sociedade							
AXENTES IMPLICADOS E ROLES		Axente Coordinador	Axente Principal				Axente Colaborador	
	PRESIDENCIA-TURISMO DE GALICIA	•						
	COMITÉ INTERNACIONAL DE EXPERTOS NO CAMIÑO DE SANTIAGO		•					
ACCIÓNS A IMPULSAR / TEMPORALIDADE	2015	2016	2017	2018	2019	2020	2021	
<p>1.4.1. Definición dunha Axenda de Visitas Institucionais aos países dos membros do Comité que permitan:</p> <ul style="list-style-type: none"> - Afondar no traballo realizado nos diferentes territorios polos diferentes membros. - Explorar novas posibilidades de proxectos de carácter transnacional vinculados ao Camiño con socios internacionais. - Favorecer o traballo en rede e a cooperación, así coma a transferencia de coñecemento e o asesoramento. 								
<p>1.4.2. Fortalecemento do Comité, a través de apoio ao seu crecemento e a difusión do seu traballo:</p> <ul style="list-style-type: none"> - Apoio a novos estudos e investigacións sobre o Camiño de Santiago, tanto a nivel histórico como a nivel evolutivo. - Apoio á edición da revista “Ad Limina” así como de artigos, revistas e demais publicacións de carácter científico que divulgue a Cultura Xacobeá. - Deseño dun Programa Especial para a Adaptacións de contidos científicos á sociedade xeral non especializada en Cultura Xacobeá. - Apoio á organización de eventos de divulgación científica do Camiño de Santiago en Galicia, resto de España e no estranxeiro. - Edición Anual dunha Memoria de Actividades, e difusión nacional e internacional a público interesado. 								

7. PLANS DE ACTUACIÓN E ACCIÓNS PRIORITARIAS



LIÑA ESTRATÉXICA	L.E.1. COORDINACIÓN E ORGANIZACIÓN ADMINISTRATIVA							
PLAN DE ACTUACIÓN	1.4. FORTALECIMENTO DO COMITÉ INTERNACIONAL DE EXPERTOS DO CAMIÑO DE SANTIAGO							
ACCIÓNS A IMPULSAR / TEMPORALIDADE	2015	2016	2017	2018	2019	2020	2021	
1.4.3. Colaboración con outros Centros de Estudos Xacobeos (Centre d'Etudes Compostellanes de París, Centro Italiano di Studi Compostellani di Perugia, etc) e impulso á creación de novos centros.								
INDICADORES DE EXECUCIÓN	Nº VISITAS INSTITUCIONAIS REALIZADAS / Nº DE SOCIOS DO COMITÉ / Nº PUBLICACIÓNS EDITADAS POLO COMITÉ / Nº EVENTOS ORGANIZADOS POLO COMITÉ / Nº CENTROS DE ESTUDOS XACOBEO EN FUNCIONAMENTO							

7. PLANS DE ACTUACIÓN E ACCIÓNS PRIORITARIAS



LIÑA ESTRATÉXICA	L.E.1. COORDINACIÓN E ORGANIZACIÓN ADMINISTRATIVA							
PLAN DE ACTUACIÓN	1.5. COLABORACIÓN ENTRE A XUNTA DE GALICIA E AS ENTIDADES ECLESIASTICAS							
EIXO	GOBERNANZA							
OBXECTIVO	Establecer canles de colaboración entre a Xunta e as entidades eclesiásticas en materias que atinxen ó Camiño para ofrecer un mellor servizo de acollida, atención e información ao peregrino.							
AXENTES IMPLICADOS E ROLES		Axente Coordinador	Axente Principal				Axente Colaborador	
	PRESIDENCIA-TURISMO DE GALICIA	•						
	ENTIDADES ECLESIASTICAS		•					
ACCIÓNS A IMPULSAR / TEMPORALIDADE		2015	2016	2017	2018	2019	2020	2021
1.5.1. Definición de liñas de traballo de carácter plurianual en materia da xestión compartida de equipamentos entre a Xunta de Galicia e as entidades eclesiásticas en materias de: <ul style="list-style-type: none"> - Xestión compartida de equipamentos. - Valoración de establecer Convenios de colaboración entre Turismo de Galicia e as Diócesis do Camiño de Santiago en Galicia (Santiago, Ourense, Lugo, Mondoñedo-Ferrol e Tui-Vigo). - Incentivar os programas de difusión do patrimonio eclesiástico. - Mellorar o acompañamento e acollida ao peregrino (Oficina do Peregrino na Catedral de Santiago). - Colaboración no mantemento da Oficina do Peregrino. 								
INDICADORES DE EXECUCIÓN	Nº DE ACTUACIÓNS EN COLABORACIÓN ENTRE XUNTA E ENTIDADES ECLESIASTICAS IMPLANTADAS							

7. PLANS DE ACTUACIÓN E ACCIÓNS PRIORITARIAS



LIÑA ESTRATÉXICA	L.E.1. COORDINACIÓN E ORGANIZACIÓN ADMINISTRATIVA.							
PLAN DE ACTUACIÓN	1.6. SISTEMA DE SEGUIMIENTO DO IMPACTO SOCIOECONÓMICO DO CAMIÑO EN GALICIA.							
EIXO	GOBERNANZA							
OBXECTIVO	Estandarizar a recollida de datos e optimizar o tratamento estatístico relacionado co Camiño para formalizar unha base de datos uniforme que permita o tratamento do impacto do Camiño de Santiago sobre as estruturas de poboación e as dinámicas económicas das parroquias e concellos de Galicia.							
AXENTES IMPLICADOS E ROLES		Axente Coordinador	Axente Principal	Axente Colaborador				
	INSTITUTO GALEGO DE ESTADÍSTICA	•	•					
	PRESIDENCIA-TURISMO DE GALICIA - Área de estudos e investigación suprimir		•					
	OFICINA DO PEREGRINO		•					
ACCIÓNS A IMPULSAR / TEMPORALIDADE	2015	2016	2017	2018	2019	2020	2021	
<p>1.6.1. Establecemento dun plan estatístico do Camiño de Santiago en Galicia como adenda ao Plan de Destino, definido dende Turismo de Galicia en colaboración co Instituto Galego de Estadística, que permita a análise exhaustiva dos procesos impulsados polo Camiño de Santiago incluíndo, entre outros:</p> <ul style="list-style-type: none"> - Perfil do peregrino. Proposta de inclusión na enquisa que realiza a Oficina do Peregrino de novas preguntas. - Rexistro do número de peregrinos sen documentación acreditativa (Compostela, Fisterrana ou Muxiana) - Nivel de satisfacción do peregrino en canto aos servizos e atención ao mesmo. - Rexistro de empresas e actividades de negocio no ámbito parroquial do Camiño. - Poboación activa a nivel de parroquia por sector de actividade. - Taxas de emprego parroquial, directo e indirecto en relación ao Camiño de Santiago. 								
1.6.2. Elaboración de anuarios estatísticos “O Camiño en Cifras” que permita coñecer a realidade socioeconómica do Camiño de Santiago.								
INDICADORES DE EXECUCIÓN	Nº DE PUBLICACIÓNS DO ANUARIO ESTADÍSTICO “O CAMIÑO EN CIFRAS” / Nº EMPRESAS E ACTIVIDADES DE NEGOCIO LA NIVEL PARROQUIAL DO CAMIÑO / POBOACIÓN ACTIVA A NIVEL ARROQUIAL POR SECTOR DE ACTIVIDADE.							



LIÑA ESTRATÉXICA 2: PRESERVACIÓN E POTENCIACIÓN DOS VALORES PATRIMONIAIS DO CAMIÑO DE SANTIAGO

PLAN DE ACTUACIÓNS PRIORITARIAS

2.1. IMPULSO Á DELIMITACIÓN DOS CAMIÑOS DE SANTIAGO

2.2. REFORZO DOS MECANISMOS DE PROTECCIÓN E POSTA EN VALOR PATRIMONIAL DO CAMIÑO DE SANTIAGO

7. PLANS DE ACTUACIÓN E ACCIÓNS PRIORITARIAS



LIÑA ESTRATÉXICA	L.E.2. PRESERVACIÓN E POTENCIACIÓN DOS VALORES PATRIMONIAIS DO CAMIÑO DE SANTIAGO								
PLAN DE ACTUACIÓN	2.1. IMPULSO Á DELIMITACIÓN DOS CAMIÑOS DE SANTIAGO.								
EIXO	XESTIÓN								
OBXECTIVO	Aumentar a protección xurídica do Camiño, mediante a aprobación da delimitación dos trazados e do territorio histórico das rutas pendentes de delimitar e a recuperación da titularidade pública dos tramos necesarios no conxunto das rutas.								
AXENTES IMPLICADOS E ROLES		Axente Coordinador	Axente Principal			Axente Colaborador			
	CONSELLERÍA DE CULTURA, EDUCACIÓN E ORDENACIÓN UNIVERSITARIA – Dirección Xeral de Patrimonio Cultural	•							
	CONSELLERÍA DE MEDIO AMBIENTE, TERRITORIO E INFRAESTRUTURAS	•							
	PRESIDENCIA-TURISMO DE GALICIA		•						
	VICEPRESIDENCIA E CONSELLERÍA DE PRESIDENCIA, ADMINISTRACIÓNS PÚBLICAS E XUSTIZA: Dirección Xeral de Administración Local					•			
	CONCELLOS DO CAMIÑO OU ÓRGANOS COORDINADORES		•						
ACCIÓNS A IMPULSAR / TEMPORALIDADE		2015	2016	2017	2018	2019	2020	2021	
2.1.1. Incoar o procedemento de delimitación do Camiño Portugués, Camiño de Fisterra-Muxía e Camiño do Sueste – Vía da Prata.									
2.1.2. Realización dos estudos técnicos necesarios para a valoración da singularidade e os condicionantes xeográficos e histórico- culturais para a protección xurídica da Ruta do Mar de Arousa- Río Ulla.									
2.1.3. Recuperación do dominio público nos tramos que determinen os expedientes de delimitación de cada ruta, segundo establece o artigo 5 «sobre a necesidade de ocupación dos bens e adquisición de dereitos» da Lei 3/1996 de protección dos Camiños de Santiago.									
INDICADORES DE EXECUCIÓN	KM DE DOMINIO PÚBLICO DE CAMIÑO RECUPERADO / TOTAL DE KM IDENTIFICADOS								

7. PLANS DE ACTUACIÓN E ACCIÓNS PRIORITARIAS



LIÑA ESTRATÉXICA	L.E.2. PRESERVACIÓN E POTENCIACIÓN DOS VALORES PATRIMONIAIS DO CAMIÑO DE SANTIAGO							
PLAN DE ACTUACIÓN	2.2. REFORZO DOS MECANISMOS DE PROTECCIÓN E CONTROL DO CAMIÑO, ASÍ COMO, A POSTA EN VALOR DO PATRIMONIO.							
EIXO	XESTIÓN							
OBXECTIVO	Mellorar a protección dos valores patrimoniais e culturais do territorio vinculado ao Camiño de Santiago mediante o aumento da colaboración e cooperación entre os departamentos das Administracións competentes e a priorización da inspección urbanística nos concellos do Camiño de Santiago.							
AXENTES IMPLICADOS E ROLES		Axente Coordinador	Axente Principal				Axente Colaborador	
	CONSELLERÍA DE MEDIO AMBIENTE, TERRITORIO E INFRAESTRUTURAS							•
	MINISTERIO DE FOMENTO	•						
	CONSELLERÍA DE CULTURA, EDUCACIÓN E ORDENACIÓN UNIVERSITARIA – Dirección Xeral de Patrimonio Cultural	•						
	PRESIDENCIA - TURISMO DE GALICIA			•				
	CONCELLOS DO CAMIÑO DE SANTIAGO	•						
ACCIÓNS A IMPULSAR / TEMPORALIDADE		2015	2016	2017	2018	2019	2020	2021
2.2.1. Impulso da rehabilitación do patrimonio público e privado nos núcleos de poboación a través de programas como por exemplo as ARIS do Camiño nos seguintes servizos: - Asesoramento técnico e legal na protección dos valores patrimoniais. - Formación a técnicos municipais. - Apoio para a rehabilitación. - Tramitación de expedientes e licencias de obra.								
2.2.2. Coordinación entre Turismo de Galicia e a Axencia de Protección da Legalidade Urbanística sobre a situación urbanística e legal do territorio vinculado ao Camiño de Santiago.								
2.2.3. Establecemento dun Programa de Intervención Priorizado sobre os recursos patrimoniais. Actualización do catálogo patrimonial do territorio das rutas do Camiño de Santiago e determinación das actuacións preferentes, especialmente do patrimonio catalogado como BIC.								

7. PLANS DE ACTUACIÓN E ACCIÓNS PRIORITARIAS



LIÑA ESTRATÉXICA	L.E.2. PRESERVACIÓN E POTENCIACIÓN DOS VALORES PATRIMONIAIS DO CAMIÑO DE SANTIAGO							
PLAN DE ACTUACIÓN	2.2. REFORZO DOS MECANISMOS DE PROTECCIÓN E CONTROL DO CAMIÑO, ASÍ COMO A POSTA EN VALOR DO PATRIMONIO.							
EIXO	XESTIÓN							
ACCIÓNS A IMPULSAR/ TEMPORALIDADE	2015	2016	2017	2018	2019	2020	2021	
2.2.4. Redacción dunha « Guía de protección do Camiño e criterios de rehabilitación e edificación no Camiño de Santiago ” que desenvolva os criterios de integración morfolóxica e tipolóxica, de deseño e composición das edificacións.								
2.2.5. Revisión da seguinte lexislación: <ul style="list-style-type: none"> - Lei 8/1995 do Patrimonio Cultural de Galicia en materia dos procesos sancionadores e de aspectos de protección paisaxística e territorial, así como do mantemento viario. - Lei 3/1996, do 10 de maio, de Protección dos Camiños de Santiago. - Desenvolvemento da Lei 7/2011 de Turismo de Galicia no que afecta á inclusión de Albergues Públicos de Peregrinos. - Plan Territorial Integrado. Desenvolvemento de directrices de ordenación do territorio 								
INDICADORES DE EXECUCIÓN	Nº DE LICENCIAS DE INTERVENCIÓN NO PATRIMONIO AUDITADAS Nº DE EXPEDIENTES SANCIONADORES RESOLTOS NO CAMIÑO DE SANTIAGO POLA APLU							



LIÑA ESTRATÉXICA 3: CONSERVACIÓN E MANTEMENTO DO CAMIÑO DE SANTIAGO

PLAN DE ACTUACIÓNS PRIORITARIAS

3.1. MANTEMENTO VIARIO, SINALIZACIÓN E SEGURIDADE VIAL NO CAMIÑO DE SANTIAGO

3.2. CAMIÑO DE SANTIAGO ACCESIBLE

7. PLANS DE ACTUACIÓN E ACCIÓNS PRIORITARIAS



LIÑA ESTRATÉXICA	L.E.3. CONSERVACIÓN E MANTEMENTO DO CAMIÑO DE SANTIAGO							
PLAN DE ACTUACIÓN	3.1. MANTEMENTO VIARIO, SINALIZACIÓN E SEGURIDADE VIAL NO CAMIÑO DE SANTIAGO.							
EIXO	XESTIÓN							
OBXECTIVO	Planificar e consolidar un servizo de mantemento continuado do Camiño que axude á súa conservación e protección así como establecer un plan de sinalización homoxéneo e garantir a seguridade vial do peregrino no Camiño de Santiago.							
AXENTES IMPLICADOS E ROLES		Axente Coordinador	Axente Principal				Axente Colaborador	
	PRESIDENCIA-TURISMO DE GALICIA		•					
	CONSELLERÍA DE MEDIO AMBIENTE, TERRITORIO E INFRAESTRUTURAS						•	
	VICEPRESIDENCIA E CONSELLERÍA DE PRESIDENCIA, ADMINISTRACIÓNS PÚBLICAS E XUSTIZA: Dirección Xeral de Administración Local						•	
	CONCELLOS DO CAMIÑO DE SANTIAGO OU ORGANISMO XESTOR DE CADA CAMIÑO		•					
	MINISTERIO DE EDUCACIÓN, CULTURA Y DEPORTE- Consejo Jacobeo		•					
	MINISTERIO DE FOMENTO	•						
	DEPUTACIÓNS		•					
ACCIÓNS A IMPULSAR / TEMPORALIDADE	2015	2016	2017	2018	2019	2020	2021	
3.1.1. Continuación do plan anual de roza, limpeza e mantemento básico dos Camiños de Santiago . Formalizarase unha licitación conxunta para todas as rutas oficialmente recoñecidas, onde se determinen criterios : <ul style="list-style-type: none"> - Roza e limpeza da vexetación e dos elementos propios da natureza que impidan o tránsito. - Eliminación de vertedoiros incontrolados, previa apertura de expediente sancionador pola autoridade competente. - Limpeza de arquetas e pasos de auga. - Reposición da sinalización oficial. - Intervención sobre irregularidades no firme do Camiño. 								
3.1.2. Impulso ao establecemento de áreas de descanso por cada etapa ou aproveitamento de zonas existentes para tal efecto.								

7. PLANS DE ACTUACIÓN E ACCIÓNS PRIORITARIAS



LIÑA ESTRATÉXICA	L.E.3. CONSERVACIÓN E MANTEMENTO DO CAMIÑO DE SANTIAGO							
PLAN DE ACTUACIÓN	3.1. MANTEMENTO VIARIO, SINALIZACIÓN E SEGURIDADE VIAL NO CAMIÑO DE SANTIAGO.							
EIXO	XESTIÓN							
ACCIÓNS A IMPULSAR / TEMPORALIDADE	2015	2016	2017	2018	2019	2020	2021	
<p>3.1.3. Implantación da sinalización do Camiño de Santiago. Estudo técnico das problemáticas de sinalización no Camiño para o seu control, supervisión e intervención, con especial fincapé nos sectores nos que :</p> <ul style="list-style-type: none"> - Se vexa condicionada a seguridade dos peregrinos. - Convivan outros elementos de sinalización que dificulten a identificación do Camiño. <p>Aprobación do Decreto de sinalización dos Camiños de Santiago que acorde os elementos direccionais e identificativos oficiais (frecha amarela e cuncha do Consello de Europa). Concretaranse medidas para:</p> <ul style="list-style-type: none"> - A eliminación da sinalización ilícita - Tratamento específico das contornas urbanas. <p>Establecemento dun plan de sinalización do Camiño de Santiago contemplado con criterios de accesibilidade, onde se exprese:</p> <ul style="list-style-type: none"> - A revisión da actual sinalización do Camiño - A proposta do Plan de sinalización na procura dunha homoxeneización da sinalética do Camiño 								
<p>3.1.4. Establecemento de pasos peonís ou outras vías de tránsito. Tratamento axeitado da sinalización nos puntos de confluencia, establecendo sinais específicas no Camiño e na propia vía de tráfico rodado. Debese acometer o tratamento urxente dos puntos de maior perigosidade.</p> <p>Formalización dun modelo de intervención para as incidencias de seguridade vial no Camiño, onde se determine:</p> <ul style="list-style-type: none"> - A prioridade das intervencións no Camiño de Santiago. - A notificación inmediata á Turismo de Galicia de calquera incidente no Camiño ou nas vías coas que se cruza. 								
INDICADORES DE EXECUCIÓN	KM. DE CAMIÑO ROZADOS/LIMPADOS Nº DE INCIDENCIAS RELACIONADAS CO MANTEMENTO, A SINALIZACIÓN E A SEGURIDADE TEMPO DE RESOLUCIÓN DAS INCIDENCIAS.							

7. PLANS DE ACTUACIÓN E ACCIÓNS PRIORITARIAS



LIÑA ESTRATÉXICA	L.E.3. CONSERVACIÓN E MANTEMENTO DO CAMIÑO DE SANTIAGO							
PLAN DE ACTUACIÓN	3.2. CAMIÑO DE SANTIAGO ACCESIBLE							
EIXO	XESTIÓN							
OBXECTIVO	Integrar métodos e criterios de accesibilidade no tratamento do Camiño de Santiago, no seu patrimonio vinculado e nos servizos de asistencia aos peregrinos co fin de facer do Camiño un espazo adaptado a todos na medida do posible.							
AXENTES IMPLICADOS E ROLES		Axente Coordinador		Axente Principal		Axente Colaborador		
	PRESIDENCIA - TURISMO DE GALICIA	•						
	CONSELLERÍA DE MEDIO AMBIENTE, TERRITORIO E INFRAESTRUTURAS					•		
	CONSELLERÍA DE CULTURA, EDUCACIÓN E ORDENACIÓN UNIVERSITARIA – Dirección Xeral de Patrimonio Cultural			•				
	CONSELLERÍA DE TRABALLO E BENESTAR			•				
	ASOCIACIÓNS DE PERSOAS CON DISCAPACIDADE					•		
	PRESIDENCIA - AMTEGA					•		
ACCIÓNS A IMPULSAR / TEMPORALIDADE	2015	2016	2017	2018	2019	2020	2021	
3.2.1. Continuidade ao proxecto Xacobeo Accesible de todos os camiños tomando referencias coñecidas como poden ser os requisitos DALCO para a finalización dos estudos sobre a accesibilidade no Camiño Portugués, Camiño do Sueste-Vía da Prata, Camiño do Norte, Camiño Primitivo, Camiño de Fisterra – Muxía, Camiño Inglés, Camiño de Inverno, actualizar o estudo do Camiño Francés e tratamento especializado das entradas do Camiño na cidade de Santiago de Compostela.								
3.2.2. Adaptación con criterios accesibles dos seguintes elementos no Camiño -Accesibilidade no trazado do Camiño, habilitando itinerarios alternativos para bicicleta e persoas con mobilidade reducida. -Accesibilidade do patrimonio: catalogación de inmobles patrimoniais accesibles ou susceptibles de emprender melloras baixo estes criterios. Valorase o acceso ao inmovible, a circulación e sinalización internas e a información inherente ao mesmo -Mellora da accesibilidade da rede de albergues públicos. -Accesibilidade da sinalización: o Plan de Sinalización do Camiño de Santiago en Galicia implantará un código de sinalización acorde aos principios de deseño accesible, que permita a identificación e a comprensión de todos os elementos do Camiño: direccionais, identificativos, servizos, información, etc. -Accesibilidade na información co peregrino: estudo da edición da información baixo criterios de accesibilidade, servizo de audioguías para a interpretación do Camiño de Santiago e mellora da accesibilidade web dos portais de referencia.								

7. PLANS DE ACTUACIÓN E ACCIÓNS PRIORITARIAS



LIÑA ESTRATÉXICA	L.E.3. CONSERVACIÓN E MANTEMENTO DO CAMIÑO DE SANTIAGO							
PLAN DE ACTUACIÓN	3.2. CAMIÑO DE SANTIAGO ACCESIBLE							
EIXO	XESTIÓN							
ACCIÓNS A IMPULSAR/TEMPORALIDADE	2015	2016	2017	2018	2019	2020	2021	
3.2.3. Programas de formación e asesoramento en accesibilidade destinados aos axentes públicos e privados relacionados coa actividade no Camiño: hospitaleiros da rede pública de albergues, Asociacións de Amigos do Camiño, entidades eclesiásticas, rede privada de hostalaría, etc.								
INDICADORES DE EXECUCIÓN	Nº DE INTERVENCIÓNS EN ALBERGUES BAIXO DIRECTRICES DE ACCESIBILIDADE / Nº DE PARTICIPANTES E CURSOS FORMATIVOS RELACIONADOS COA ACCESIBILIDADE / Nº DE EMPRESAS DE HOSTALERÍA ACCESIBLES NO CAMIÑO / Nº DE ITINERARIOS ALTERNATIVOS CREADO PARA PERSOAS CON MOBILIDADE REDUCIDA .							



7. PLANS DE ACTUACIÓN E ACCIÓNS PRIORITARIAS



LIÑA ESTRATÉXICA 4: CAMIÑO DE SANTIAGO MEDIOAMBIENTALMENTE SOSTIBLE

PLAN DE ACTUACIÓNS PRIORITARIAS

4.1. ESTABLECEMENTO DUN PLAN DE XESTIÓN INTEGRAL AMBIENTAL

7. PLANS DE ACTUACIÓN E ACCIÓNS PRIORITARIAS



LIÑA ESTRATÉXICA		L.E.4. CAMIÑO DE SANTIAGO MEDIOAMBIENTALMENTE SOSTIBLE						
PLAN DE ACTUACIÓN		4.1. ESTABLECEMENTO DUN PLAN DE XESTIÓN INTEGRAL AMBIENTAL						
EIXO		XESTIÓN						
OBXECTIVO		Converter o Camíño de Santiago nun modelo sostible , empregando criterios obxectivos de medición e indicadores que indiquen se a xestión medioambiental do Camíño se encamiña cara un modelo máis sostible.						
AXENTES IMPLICADOS E ROLES		Axente Coordinador	Axente Principal		Axente Colaborador			
	PRESIDENCIA-TURISMO DE GALICIA	•						
	CONSELLERÍA DE MEDIO AMBIENTE, TERRITORIO E INFRAESTRUTURAS					•		
	CONSELLERÍA DE ECONOMÍA E INDUSTRIA.	•						
	CONSELLERÍA DE SANIDADE					•		
	VICEPRESIDENCIA E CONSELLERÍA DE PRESIDENCIA, ADMINISTRACIÓNS PÚBLICAS E XUSTIZA: Dirección Xeral de Administración Local					•		
	PRESIDENCIA - AMTEGA					•		
	CONCELLOS DO CAMIÑO DE SANTIAGO			•				
ACCIÓNS A IMPULSAR / TEMPORALIDADE		2015	2016	2017	2018	2019	2020	2021
<p>4.1.1. Identificar e catalogar o Patrimonio Natural e a Biodiversidade do Camiño, así como a identificación das figuras de protección catalogadas (Rede Natura 2000, ZEPA, LIC e ZEC) vinculadas co Camiño. Realizar unha avaliación de impacto ambiental, deseñar un mapa de riscos e áreas especialmente sensibles:</p> <ul style="list-style-type: none"> - Identificación dos vertedoiros e promoción dun programa de recuperación dos espazos naturais degradados. 								
<p>4.1.2. Establecemento dun plan de xestión de residuos para todo o Camiño:</p> <ul style="list-style-type: none"> - Establecemento dun sistema de xestión de residuos para a súa correcta separación, repartidos en illas ecolóxicas adaptadas ao entorno. Implantación do plan de xestión de residuos en primeiro lugar, na Rede Pública de Albergues, como modelo demostrador. Potenciar a realización de compostaxe nas zonas rurais. - Concienciación dos peregrinos para a separación de residuos e promover uso de bolsas biodegradables axustables á mochila do peregrino . 								

7. PLANS DE ACTUACIÓN E ACCIÓNS PRIORITARIAS



LIÑA ESTRATÉXICA	L.E.4. CAMIÑO DE SANTIAGO MEDIOAMBIENTALMENTE SOSTIBLE							
PLAN DE ACTUACIÓN	4.1. ESTABLECEMENTO DUN PLAN DE XESTIÓN INTEGRAL AMBIENTAL							
EIXO	XESTIÓN							
ACCIÓNS A IMPULSAR / TEMPORALIDADE	2015	2016	2017	2018	2019	2020	2021	
4.1.3. Plan de actuación sobre os Recursos Hídricos: - Utilización eficiente da auga repercutindo na diminución do consumo. - Establecemento dun protocolo de potabilización e salubridade das fontes do Camiño, dotación de fontes con auga potable por cada etapa aproveitando mananciais naturais e minimizando canalizacións.								
4.1.4. Plan de eficiencia enerxética atendendo á iluminación, electricidade e enerxía térmica: - Aplicación dun paquete de medidas de aforro enerxético nos entornos dos núcleos urbanos e na Rede de Albergues Públicos. Realización de auditorías enerxéticas nos albergues de titularidade pública. - Impulso ao acceso ás medidas de aforro enerxético para as empresas privadas que operan no Camiño a través da difusión de información facilitada polo INEGA.								
4.1.5. Plan de comunicación e sensibilización de respecto ao entorno, de xestión aos residuos, de eficiencia enerxética e hídrica dirixido aos axentes implicados, aos establecementos, á poboación local e aos peregrinos.								
4.1.6. Implantación das ferramentas “ O Peregrino ecolóxico” e a “Pegada no Camiño”								
4.1.7. Difusión e fomento de medidas e certificacións medioambientais das empresas que operan no Camiño.								
INDICADORES DE EXECUCIÓN	Nº DE RISCOS AMBIENTAIS IDENTIFICADOS Nº DE MEDIDAS DE AFORRO ENERXÉTICO E HÍDRICO IMPLANTADAS Nº DE SESIÓNS INFORMATIVA E DE SENSIBILIZACIÓN REALIZADAS							



LIÑA ESTRATÉXICA 5: FORTALECIMENTO DE SANTIAGO DE COMPOSTELA COMO META DA RUTA XACOBEA

PLAN DE ACTUACIÓNS PRIORITARIAS

- 5.1. MELLORA DO CAMIÑO E DOS SEUS ELEMENTOS PATRIMONIAIS NO CONCELLO DE SANTIAGO DE COMPOSTELA
- 5.2. OPTIMIZACIÓN DAS INFRAESTRUCTURAS E MELLORA DOS SERVIZOS DE ATENCIÓN AO PEREGRINO NA CIDADE
- 5.3. CREACIÓN DE PRODUCTOS ESPECÍFICOS DE CARÁCTER CULTURAL E TURÍSTICO

7. PLANS DE ACTUACIÓN E ACCIÓNS PRIORITARIAS



LIÑA ESTRATÉXICA	L.E.5. FORTALECEMENTO DA CIDADE DE SANTIAGO DE COMPOSTELA COMO META DA RUTA XACOBEA							
PLAN DE ACTUACIÓN	5.1. MELLORA DO CAMIÑO E DOS SEUS ELEMENTOS PATRIMONIAIS NO CONCELLO DE SANTIAGO DE COMPOSTELA							
EIXO	XESTIÓN							
OBXECTIVO	Recuperar, lograr un bo estado e manter en óptimas condicións todos os trazados do Camiño no termo municipal de Santiago de Compostela.							
AXENTES IMPLICADOS E ROLES		Axente Coordinador	Axente Principal				Axente Colaborador	
	CONCELLO DE SANTIAGO DE COMPOSTELA	•	•					
	CONSELLERÍA DE MEDIO AMBIENTE, TERRITORIO E INFRAESTRUTURAS						•	
	CONSORCIO DA CIDADE DE SANTIAGO DE COMPOSTELA		•					
	TURISMO DE GALICIA		•					
ACCIÓNS A IMPULSAR / TEMPORALIDADE		2015	2016	2017	2018	2019	2020	2021
5.1.1. Mellora das entradas do Camiño á cidade de Santiago de Compostela para o peregrino, tal e como se recolle no Plan Especial Director de Ordenación e Rehabilitación do Camiño de Santiago.								
INDICADORES DE EXECUCIÓN	Nº DE ACCIÓNS DE MELLORA NAS ENTRADAS Á CIDADE REALIZADAS							

7. PLANS DE ACTUACIÓN E ACCIÓNS PRIORITARIAS



LIÑA ESTRATÉXICA	L.E.5. FORTALECEMENTO DA CIDADE DE SANTIAGO DE COMPOSTELA COMO META DA RUTA XACOBEA							
PLAN DE ACTUACIÓN	5.2. OPTIMIZACIÓN DAS INFRAESTRUTURAS E MELLORA DOS SERVIZOS DE ATENCIÓN AO PEREGRINO NA CIDADE							
EIXO	XESTIÓN							
OBXECTIVO	Aproveitar ao máximo os espazos dedicados á acollida do peregrino na cidade de Santiago de Compostela para proporcionar unha mellor atención nos servizos demandados polo visitante. A coordinación entre os entes repercutirá nunha maior rendibilidade das infraestruturas.							
AXENTES IMPLICADOS E ROLES		Axente Coordinador		Axente Principal		Axente Colaborador		
	PRESIDENCIA - TURISMO DE GALICIA	•						
	CONCELLO DE SANTIAGO	•						
	ENTIDADES ECLESIAÍSTICAS			•				
	CONSELLERÍA DE TRABALLO E BENESTAR -DX de Xuventude e Voluntariado					•		
	CLUSTER DE TURISMO					•		
CONSORCIO DA CIDADE DE COMPOSTELA					•			
ACCIÓNS A IMPULSAR / TEMPORALIDADE		2015	2016	2017	2018	2019	2020	2021
5.2.1. Optimización do Complexo Monte do Gozo abrindo a súa xestión e uso ao peregrino, á cidade e a Galicia. <ul style="list-style-type: none"> - Recuperar a imaxe do Monte do Gozo como centro de peregrinación, acollida e encontro para o peregrino. O peregrino, a súa atención e acollida como eixe principal - Obrigación de mantemento do complexo en bo estado. - Transformalo nun polo de atracción para actos anuais vinculados á peregrinación. - Intervencións na paisaxe, nos accesos e nos espazos previos ao conxunto de pavillóns. Plantación de árbores autóctonas contribuíndo a mellorar á imaxe e o entorno. - Integración do Monte do Gozo na cidade mediante a mellora de diferentes accesos: peonís, carril bici e acceso en coche e transporte urbán así como a implantación de actividades que sirva de acollida á cidadanía. - Valorar a oferta de concertos, eventos e actividades que requiran espazo ao aire libre. - Redefinición de usos para :Albergue, complexo, camping e auditorio. 								

7. PLANS DE ACTUACIÓN E ACCIÓNS PRIORITARIAS



LIÑA ESTRATÉXICA	L.E.5. FORTALECEMENTO DA CIDADE DE SANTIAGO DE COMPOSTELA COMO META DA RUTA XACOBEOA							
PLAN DE ACTUACIÓN	5.2. OPTIMIZACIÓN DAS INFRAESTRUTURAS E MELLORA DOS SERVIZOS DE ATENCIÓN AO PEREGRINO NA CIDADE							
EIXO	XESTIÓN							
ACCIÓNS A IMPULSAR / TEMPORALIDADE	2015	2016	2017	2018	2019	2020	2021	
5.2.2. Impulso do cumprimento do plan de usos aprobado para o Centro Internacional de Acolida de Carretas: centro de información ao peregrino, establecemento dun espazo destinado á investigación, estudo e difusión da Cultura Xacobeo. Proponse a habilitación dun espazo expositivo-explicativo de todas as rutas do Camiño de Santiago. Culminación da rehabilitación do inmoble.								
5.2.3. Establecer acordos de colaboración entre os museos da cidade e outras entidades para fixar percorridos museísticos complementarios que permitan afondar no coñecemento do feito Xacobeo. Implantación da Peregrino Card, tarxeta que aglutine diferentes servizos para os peregrinos e que inclúa, entre outros: entrada única nos museos, transporte urbano gratuíto, descontos en actividades culturais, de ocio e restauración, en comercios e tendas de produtos galegos e de Artesanía de Galicia, no mercado de abastos, etc.								
5.2.4. Estandarización da información facilitada aos peregrinos nos diferentes puntos de información.								
INDICADORES DE EXECUCION	Nº DE NOVOS USOS PARA MONTE DO GOZO Nº DE PEREGRINO CARDS EXPEDIDAS							

7. PLANS DE ACTUACIÓN E ACCIÓNS PRIORITARIAS



LIÑA ESTRATÉXICA	L.E.5. FORTALECEMENTO DA CIDADE DE SANTIAGO DE COMPOSTELA COMO META DA RUTA XACOBEOA							
PLAN DE ACTUACIÓN	5.3. CREACIÓN DE PRODUTOS ESPECÍFICOS DE CARÁCTER CULTURAL E TURÍSTICO VINCULADOS AO CAMIÑO.							
EIXO	XESTIÓN							
OBXECTIVO	Ampliar a oferta cultural e turística na cidade de Santiago de Compostela para que aumente a óptima experiencia do peregrino unha vez chegado á meta da peregrinación, coñecemento da cidade e aumento da estadia media.							
AXENTES IMPLICADOS E ROLES		Axente Coordinador		Axente Principal		Axente Colaborador		
	PRESIDENCIA - TURISMO DE GALICIA	•						
	CONCELLO DE SANTIAGO DE COMPOSTELA	•						
	CONSELLERÍA DE CULTURA, EDUCACIÓN E ORDENACIÓN UNIVERSITARIA			•				
	CLUSTER TURISMO DE GALICIA . Asociación de Hostaleiros de Santiago de Compostela					•		
	CONSORCIO DA CIDADE DE SANTIAGO DE COMPOSTELA					•		
	ENTIDADES ECLESIASTICAS					•		
ACCIÓNS A IMPULSAR / TEMPORALIDADE	2015	2016	2017	2018	2019	2020	2021	
5.3.1. Creación de experiencias na cidade: - Sinalización e establecemento dunha ruta dos lugares Xacobeos na cidade como a Catedral, os hospitais de peregrinos, o cemiterio, a fonte do apóstolo, etc., potenciando os elementos singulares vinculados ao Camiño e ao peregrino existentes en Santiago de Compostela - Creación da figura “O peregrino embaixador” : a través vídeos que relaten a experiencia dos peregrinos actuando como mentores para incentivar á poboación local á realizar a peregrinación, colocados en lugares estratéxicos da cidade como pode ser a Alameda de Santiago. Os vídeos serán vinculados á páxina de Smart Camiño.								
5.3.2. Promover a realización de actividades culturais relacionadas coa Cultura Xacobeas na cidade de Santiago de Compostela, que abrangan a todos os públicos e dirixido especialmente á poboación local co fin de sensibilizala arredor do fenómeno Xacobeo. Establecemento de programas didácticos e culturais en lugares como o Museo das Peregrinacións, o Monte do Gozo e o Centro Internacional de Acollida de Carretas.								

7. PLANS DE ACTUACIÓN E ACCIÓNS PRIORITARIAS



LIÑA ESTRATÉXICA	L.E.5. FORTALECEMENTO DA CIDADE DE SANTIAGO DE COMPOSTELA COMO META DA RUTA XACOBEA							
PLAN DE ACTUACIÓN	5.3. CREACIÓN DE PRODUTOS ESPECÍFICOS DE CARÁCTER CULTURAL E TURÍSTICO VINCULADOS AO CAMIÑO.							
EIXO	XESTIÓN							
ACCIÓNS A IMPULSAR/TEMPORALIDADE	2015	2016	2017	2018	2019	2020	2021	
<p>5.3.3 Impulsar á ampliación da oferta turística, gastronómica, cultural e de benestar ofrecida na cidade para os peregrinos:</p> <ul style="list-style-type: none"> - Oferta de menús degustación, tapas e almorzos elaborados con produtos galegos protexidos ligados á Cultura do Camiño. Coordinación entre a oferta hostaleira de Santiago. - Oferta de saúde e benestar a través dos establecementos como balnearios, etc. - Oferta de actividades relacionadas co patrimonio do Camiño e da propia cidade - Mellorar a oferta de acollida espiritual dos peregrinos (misas en varios idiomas, etc.) 								
INDICADORES DE EXECUCIÓN	<p>Nº DE NOVAS RUTAS CULTURAI S CREADAS DENTRO E FORA DO CASCO HISTÓRICO</p> <p>Nº ACTIVIDADES CULTURAI S RELACIONADAS CO CAMIÑO</p>							



LIÑA ESTRATÉXICA 6: POTENCIACIÓN DE TODAS AS RUTAS DE PEREGRINACIÓN A SANTIAGO DE COMPOSTELA

PLAN DE ACTUACIÓNS PRIORITARIAS

6.1. DINAMIZACIÓN DOS DIFERENTES CAMIÑOS DE SANTIAGO

6.2. DIFUSIÓN DOS VALORES E DAS SINGULARIDADES DE CADA UN DOS CAMIÑOS DE PEREGRINACIÓN A SANTIAGO

7. PLANS DE ACTUACIÓN E ACCIÓNS PRIORITARIAS



LIÑA ESTRATÉXICA	L.E.6. POTENCIACIÓN DE TODAS AS RUTAS RUTAS DE PEREGRINACIÓN A SANTIAGO DE COMPOSTELA							
PLAN DE ACTUACIÓN	6.1. DINAMIZACIÓN DOS DIFERENTES CAMIÑOS DE SANTIAGO							
EIXO	XESTIÓN							
OBXECTIVO	Impulso e desenvolvemento ordenado do Camiño de Santiago como estratexia para o equilibrio e a reducir a estacionalidade en calquera das rutas oficialmente recoñecidas.							
AXENTES IMPLICADOS E ROLES		Axente Coordinador	Axente Principal			Axente Colaborador		
	PRESIDENCIA - TURISMO DE GALICIA	•						
	CONCELLOS DO CAMIÑO DE SANTIAGO		•					
ACCIÓNS A IMPULSAR / TEMPORALIDADE		2015	2016	2017	2018	2019	2020	2021
6.1.1. Impulso ao deseño e programación de actividades no ámbito local para a divulgación dos valores propios do Camiño e dos particularmente destacables de cada comarca. Continuación do programa “Cultura no Camiño” ou similar e desenvolvemento de “anos temáticos” (p. ex. “O Camiño e a Música”; “Literatura no Camiño”, “O Galego e o Camiño”, “Camiño e Artesanía”,etc.) e “anos por Camiño” (2016 Ano Xubilar da Misericordia e Ano do Camiño Primitivo e do Norte; 2017 Ano do Camiño Portugués, etc.) como estratexia para o desenvolvemento dun proxecto cultural descentralizado do Camiño.								
6.1.2. Establecemento dun Calendario Anual de Efemérides relacionadas coa Cultura Xacobeá, a través da investigación e o estudo de fitos da peregrinación e a historia.								
INDICADORES DE EXECUCIÓN	MEDIA DE ACTUACIÓNS RELACIONADAS CO CAMIÑO POSTAS EN MARCHA POR CADA CONCELLO							

7. PLANS DE ACTUACIÓN E ACCIÓNS PRIORITARIAS



LIÑA ESTRATÉXICA	L.E.6. POTENCIACIÓN DE TODAS AS RUTAS DE PEREGRINACIÓN A SANTIAGO DE COMPOSTELA							
PLAN DE ACTUACIÓN	6.2. DIFUSIÓN DOS VALORES E DAS SINGULARIDADES DE CADA UN DOS CAMIÑOS DE PEREGRINACIÓN A SANTIAGO							
EIXO	XESTIÓN							
OBXECTIVO	Dar a coñecer o carácter único e particular de cada unha das rutas xacobeas para potenciar aquelas que son menos coñecidas e contribuír ao equilibrio dos fluxos de peregrinos entre o conxunto das rutas.							
AXENTES IMPLICADOS E ROLES		Axente Coordinador	Axente Principal				Axente Colaborador	
	PRESIDENCIA - TURISMO DE GALICIA	•						
	CONCELLOS DO CAMIÑO DE SANTIAGO		•					
ACCIÓNS A IMPULSAR / TEMPORALIDADE		2015	2016	2017	2018	2019	2020	2021
6.2.1. Impulso a realización de exposicións itinerantes e outras actividades sobre cada unha das rutas , de carácter divulgativo.								
6.2.2. Garantir a información e difusión de todas as rutas no Centro Internacional de Acollida de Carretas en Santiago, e nos puntos identificados como máis relevantes en cada ruta: Fisterra e Muxía no Camiño de Fisterra-Muxía; Tui, Pontevedra e Padrón no Camiño Portugués; A Fonsagrada e Lugo no Camiño Primitivo, Ribadeo e Mondoñedo no Camiño do Norte, Ferrol, A Coruña e Betanzos no Camiño Inglés; A Gudiña e Ourense na Vía da Prata; O Cebreiro e Sarria no Camiño Francés.								
INDICADORES DE EXECUCION	Nº DE EXPOSICIÓNS REALIZADAS POR CADA RUTA							



LIÑA ESTRATÉGICA 7: ESPECIALIZACIÓN E CALIDADE NO SERVIZO DE ATENCIÓN AO PEREGRINO

PLAN DE ACTUACIÓNS PRIORITARIAS

7.1. XESTIÓN INTEGRADA DA REDE PÚBLICA DE ALBERGUES, MELLORA DAS SUAS INFRAESTRUCTURAS

7.2. FOMENTO DO VOLUNTARIADO DO CAMIÑO

7.3. FOMENTO DA EXCELENCIA NOS SERVIZOS DE ATENCIÓN AO PEREGRINO

7.4. IMPULSO Á CREACIÓN DE NOVOS PRODUCTOS E SERVIZOS EMPRESARIAIS ESPECIALIZADOS QUE MELLOREN A ATENCIÓN AO PEREGRINO

7.5. GARANTÍA DUN SERVIZO CONTINUADO DE SEGURIDADE, DE ASISTENCIASANITARIA E DE EMERXENCIA

7.6. CENTROS DE INTERPRETACIÓN DO CAMIÑO DE SANTIAGO

7. PLANS DE ACTUACIÓN E ACCIÓNS PRIORITARIAS



LIÑA ESTRATÉXICA	L.E.7. ESPECIALIZACIÓN E CALIDADE NO SERVIZO DE ATENCIÓN AO PEREGRINO							
PLAN DE ACTUACIÓN	7.1. XESTIÓN INTEGRADA DA REDE PÚBLICA DE ALBERGUES E MELLORA DAS SÚAS INFRAESTRUTURAS.							
EIXO	USO							
OBXECTIVO	Mellorar o servizo de aloxamento ao peregrino no Camiño de Santiago, mediante o mantemento e mellora da rede pública de albergues , a optimización da súa xestión e a complementariedade coa rede aloxativa privada.							
AXENTES IMPLICADOS E ROLES		Axente Coordinador	Axente Principal				Axente Colaborador	
	PRESIDENCIA - TURISMO DE GALICIA	•						
	CONCELLOS DO CAMIÑO DE SANTIAGO						•	
	OUTRAS ENTIDADES PÚBLICAS E PRIVADAS XESTORAS DE ALBERGUES						•	
ACCIÓNS A IMPULSAR / TEMPORALIDADE		2015	2016	2017	2018	2019	2020	2021
7.1.1. Redacción dunha normativa específica que regule por decreto os albergues de peregrinos.								
7.1.2. Intervencións para a renovación das cabinas de hospitaleiros nos albergues.								
7.1.3. Intervencións para a actualización e a mellora da imaxe dos albergues.								
7.1.4. Rehabilitación de edificios propiedade da S.A. de Xestión do Plan Xacobeo para novos albergues. Execución dos proxectos para a habilitación de albergues en A Fonsagrada (Camiño Primitivo) mediante a rehabilitación da Casa Pasarín en substitución do albergue de O Padrón, e na Mezquita (Camiño do Sueste- Vía da Prata) na finca Uceiras en Pereirovello . Integrarase nestes novos equipamentos materiais e elementos de interpretación, difusión e información do Camiño orientados aos peregrinos, á poboación escolar e ao público en xeral.								

7. PLANS DE ACTUACIÓN E ACCIÓNS PRIORITARIAS



LIÑA ESTRATÉXICA	L.E.7. ESPECIALIZACIÓN E CALIDADE NO SERVIZO DE ATENCIÓN AO PEREGRINO									
PLAN DE ACTUACIÓN	7.1. XESTIÓN INTEGRADA DA REDE PÚBLICA DE ALBERGUES E MELLORA DAS SÚAS INFRAESTRUTURAS.									
EIXO	USO									
ACCIÓNS A IMPULSAR / TEMPORALIDADE	2015	2016	2017	2018	2019	2020	2021			
7.1.5. Impulso á creación de novos albergues en zonas onde non existe un equipamento aloxativo público e hai unha deficiente oferta de albergues privados: <ul style="list-style-type: none"> - Camiño do Sueste-Vía da Prata: Tramos de confluencia das dúas variantes antes de Ourense. - Camiño Inglés: etapa dende Bruma-Mesía a Santiago e valoración da posibilidade de albergues nas cidades de Ferrol e A Coruña. - Camiño do Norte. - Camiño do Inverno. Deberanse aproveitar, na medida do posible, inmobles e equipamentos propiedade da S. A. Xacobeo ou das Administracións públicas. Os novos equipamentos deberán integrar outros servizos públicos, así como elementos de interpretación, difusión e información do Camiño., orientados aos peregrinos, á poboación escolar e ao público en xeral.										
7.1.6. Revisión dos procedementos de cesión dos albergues, establecendo criterios uniformes para a súa xestión e mecanismos de seguimento e control por parte da S.A. Xacobeo.										
INDICADORES DE EXECUCIÓN	Nº DE ALBERGUES RENOVADOS TOTAL OU PARCIALMENTE / Nº DE NOVOS ALBERGUES CREADOS EN ZONAS CON DEFICIENTE OFERTA DE ALBERGUES									

7. PLANS DE ACTUACIÓN E ACCIÓNS PRIORITARIAS



LIÑA ESTRATÉXICA	L.E. 7. ESPECIALIZACIÓN E CALIDADE NO SERVIZO DE ATENCIÓN AO PEREGRINO							
PLAN DE ACTUACIÓN	7.2. FOMENTO DO VOLUNTARIADO NO CAMIÑO							
EIXO	USO							
OBXECTO	Impulsar a creación de programas de voluntariado enfocados a apoiar as diferentes accións relativas á hospitalidade, apertura do patrimonio, asistencia sanitaria, difusión cultural e da cultura xacobeá, etc.							
AXENTES IMPLICADOS E ROLES		Axente Coordinador	Axente Principal				Axente Colaborador	
	PRESIDENCIA - TURISMO DE GALICIA						•	
	CONSELLERÍA DE TRABALLO E BENESTAR- <i>DX de Xuventude e Voluntariado</i>	•						
	ASOCIACIÓNS DE AMIGOS DO CAMIÑO DE SANTIAGO						•	
	CONSELLERÍA DE CULTURA, EDUCACIÓN E ORDENACIÓN UNIVERSITARIA- <i>DX de Educación, Formación Profesional e Innovación Educativa</i>						•	
	ENTIDADES ECLESIASTICAS						•	
	CONCELLOS DO CAMIÑO DE SANTIAGO						•	
ACCIÓNS A IMPULSAR / TEMPORALIDADE	2015	2016	2017	2018	2019	2020	2021	
<p>7.2.1. Impulso de programas de voluntariado entre outras, nas seguintes materias:</p> <ul style="list-style-type: none"> - Implantar programas de formación dos hospitaleiros dos Albergues con distintos axentes vinculado co Camiño. - Establecer programas de formación aos peregrinos sobre a Cultura Xacobeá en coordinación coas Asociacións de Amigos de Camiño para cada unha das distintas rutas. - Establecer un programa de voluntariado de promoción e difusión do patrimonio do Camiño de Santiago. - Activación de programas de voluntariado para universitarios e estudantes de titulacións de ciencias da saúde, entre outras, nos que ofrezan un apoio ás institucións sanitarias nos meses de maior afluencia de peregrinos. 								
INDICADORES DE EXECUCIÓN	Nº DE PROGRAMAS DE VOLUNTARIADO CREADOS							

7. PLANS DE ACTUACIÓN E ACCIÓNS PRIORITARIAS



LIÑA ESTRATÉXICA	L.E.7. ESPECIALIZACIÓN E CALIDADE NO SERVIZO DE ATENCIÓN AO PEREGRINO															
PLAN DE ACTUACIÓN	7.3. FOMENTO DA FORMACIÓN PARA A ESPECIALIZACIÓN E A EXCELENCIA NOS SERVIZOS DE ATENCIÓN AO PEREGRINO															
EIXO	USO															
OBXECTO	Implantar programas de formación enfocados á rede de servizos de atención ao peregrino co fin de obter un tecido empresarial que traballe en rede, forte e unido e que ofrezca servizos profesionais de calidade. A través de talleres e programas de formación a empresarios e traballadores en materias de interese preténdese alcanzar a óptima prestación de servizo ao peregrino, un maior coñecemento dos valores do Camiño e unha maior difusión ao peregrino.															
AXENTES IMPLICADOS E ROLES		Axente Coordinador			Axente Principal				Axente Colaborador							
	PRESIDENCIA - TURISMO DE GALICIA	•														
	CONSELLERÍA ECONOMÍA E INDUSTRIA – Axencia Galega de Innovación.	•			•											
	CLÚSTER DE TURISMO DE GALICIA								•							
ACCIÓNS A IMPULSAR / TEMPORALIDADE			2015		2016		2017		2018		2019		2020		2021	
7.3.1. Programa “INNOVACIÓN NO CAMIÑO” Impulso da innovación nas empresas turísticas do Camiño en coherencia coa prioridade 1.5. da RIS3 e coas ordes de convocatorias de proxectos da Axencia Galega de Innovación.																
7.3.2. Programa “COÑECE E DIFUNDE O CAMIÑO” Establecemento de programas de formación continuada en materia de coñecemento dos valores do Camiño ao persoal das empresas que desenvolven a súa actividade no mesmo, incrementando a súa valorización e difusión.																
7.3.3. Programa “PROFESIONALIZACION NO CAMIÑO” Mellora do nivel de profesionalización do sector a través de cursos enfocados á atención ao peregrino en materias de coñecemento de idiomas, atención ao cliente, novas tecnoloxías, novas canles de comercialización, hostalaría, cociña, recepción de visitantes, etc. . Estes cursos serán impartidos en modalidade presencial e a través de plataforma online eLearning.																
7.3.4. Creación dunha Rede de Servizos Turísticos en torno ao Camiño de Santiago , tal e como se recolle no Plan Integral de Turismo de Galicia, a través da implantación dun Manual de Produto Camiño De Santiago. En dito manual estableceranse os criterios de pertenza á rede atendendo aos seguintes elementos: - á especialización en torno os valores do Camiño, á aposta pola excelencia no servizo así como á estética dos establecementos do Camiño.																

7. PLANS DE ACTUACIÓN E ACCIÓNS PRIORITARIAS



LIÑA ESTRATÉXICA	L.E.7. ESPECIALIZACIÓN E CALIDADE NO SERVIZO DE ATENCIÓN AO PEREGRINO							
PLAN DE ACTUACIÓN	7.3. FOMENTO DA FORMACIÓN PARA A ESPECIALIZACIÓN E A EXCELENCIA NOS SERVIZOS DE ATENCIÓN AO PEREGRINO							
EIXO	USO							
ACCIÓNS A IMPULSAR / TEMPORALIDADE	2015	2016	2017	2018	2019	2020	2021	
7.3.5.Creación da marca de calidade “Excelencia no Camiño” e dun plan de adhesión para as empresas que operan no mesmo onde se establezan os estándares de calidade que deben cumprir. As empresas susceptibles de obter esta distinción son as de prestación de servizos, comercialización de produtos, obradoiros de artesanía, etc. Impulso á implantación da Q de Calidade na Rede Pública de Albergues.								
INDICADORES DE EXECUCIÓN	Nº DE PERSOAS QUE PARTICIPARON NA FORMACIÓN. Nº DE EMPRESAS ADHERIDAS Á MARCA DE CALIDADE.							

7. PLANS DE ACTUACIÓN E ACCIÓNS PRIORITARIAS



LIÑA ESTRATÉXICA	L.E.7. ESPECIALIZACIÓN E CALIDADE NO SERVIZO DE ATENCIÓN AO PEREGRINO							
PLAN DE ACTUACIÓN	7.4. IMPULSO AO EMPREDEMENTO E Á CREACIÓN DE NOVOS PRODUTOS E SERVIZOS ESPECIALIZADOS NA ATENCIÓN AO PEREGRINO							
EIXO	USO							
OBXECTO	Dinamizar o Camiño de Santiago a través do desenvolvemento turístico e cultural. Fomento da cultura emprendedora e aumento da diversidade de oferta de servizos de atención ao peregrino, así como maior oferta cultural e turística							
AXENTES IMPLICADOS E ROLES		Axente Coordinador	Axente Principal	Axente Colaborador				
	PRESIDENCIA -TURISMO DE GALICIA	•						
	CONSELLERÍA DE ECONOMÍA E INDUSTRIA- IGAPE e Dirección Xeral de Comercio (Artesanía de Galicia e Galicia Calidade).	•						
	CONSELLERÍA DO MEDIO RURAL E DO MAR							•
ACCIÓNS A IMPULSAR / TEMPORALIDADE		2015	2016	2017	2018	2019	2020	2021
7.4.1. Establecemento do programa " MÁIS ALÓ DO CAMIÑO ", ofrecendo experiencias para coñecer Galicia, unha vez finalizado o Camiño e impulso á diversificación das canles de comercialización dos produtos turísticos dirixidos aos peregrinos. Este programa servirá en enlace coa oferta turística máis singular de Galicia como os 10 produtos cabeceiros de marca ou programas específicos como por exemplo: "MAIS ALÓ DO CAMIÑO EN BICI"; "MAIS ALÓ DO CAMIÑO EN TREN"; "MAIS ALÓ DO CAMIÑO TERMAL", etc. Implantación da Peregrino Card en toda Galicia.								
7.4.2. Dinamización do Comercio Galego. - Apoio aos establecementos que comercializan produtos galegos (Artesanía de Galicia, IXP, DOP). - Impulso á creación de tendas de Artesanía de Galicia no Camiño. - Posta en valor e revitalización dos mercados de abastos do Camiño.								
7.4.3. Apoio ás iniciativas empresariais a través dun " Punto Asesor Emprende no Camiño ", que se encargará do estudo inicial das oportunidades de negocio y do asesoramento na creación de novas iniciativas empresariais vinculadas ao Camiño. Será preciso establecer un <i>fondo de ideas</i> , no que se recollan as necesidades de servizos detectadas para incentivar aos novos emprendedores a cubrilas.								
7.4.4. Implantación do Tourism Living Lab con espazo demostrador para start ups e emprendedores.								
INDICADORES DE EXECUCIÓN	Nº DE USUARIOS DO PROGRAMA "MAIS ALÓ DO CAMIÑO" Nº EMPRESAS DE NOVA CREACIÓN ASESORADAS							

7. PLANS DE ACTUACIÓN E ACCIÓNS PRIORITARIAS



LIÑA ESTRATÉXICA	L.E. 7. ESPECIALIZACIÓN E CALIDADE NO SERVIZO DE ATENCIÓN AO PEREGRINO							
PLAN DE ACTUACIÓN	7.5. GARANTÍA DUN SERVIZO CONTINUADO DE SEGURIDADE E PLANS DE ASISTENCIA SANITARIA E DE EMERXENCIA NO CAMIÑO							
EIXO	USO							
OBXECTO	Garantir a asistencia sanitaria ao peregrino e de seguridade tanto ao peregrino coma no Camiño con carácter permanente en todos os Camiños.							
AXENTES IMPLICADOS E ROLES		Axente Coordinador	Axente Principal	Axente Colaborador				
	PRESIDENCIA - TURISMO DE GALICIA			•				
	VICEPRESIDENCIA E CONSELLERÍA DE PRESIDENCIA, ADMINISTRACIÓNS PÚBLICAS E XUSTIZA- Dirección Xeral de Emerxencias e Interior		•					
	CONSELLERÍA DE SANIDADE- Dirección Xeral de Asistencia Sanitaria e Dirección Xeral de Asistencia		•					
	ADMINISTRACIÓN GENERAL DEL ESTADO	•						
	PRESIDENCIA - AMTEGA				•			
ACCIÓNS A IMPULSAR / TEMPORALIDADE	2015	2016	2017	2018	2019	2020	2021	
7.5.1. Establecemento dun Plan de actuación sanitaria que preste unha atención para os peregrinos que percorran o Camiño. O plan debe incluír: <ul style="list-style-type: none"> - Puntos de atención especiais situados en: Monte do Gozo, Centro Internacional de Acollida de Carretas, e en Concellos que precisen dunha maior atención pola densidade de peregrinos. - Posibilidade de adquirir materiais de primeiros auxilios para curar as principais patoloxías do peregrino en cada etapa. - Reforzo de persoal de protección civil e de vehículos especializados para a atención de emerxencias nos meses de maior afluencia de peregrinos. - Reforzo de persoal na central de coordinación de emerxencias sanitarias nos meses de maior afluencia de peregrinos. 								

7. PLANS DE ACTUACIÓN E ACCIÓNS PRIORITARIAS



LIÑA ESTRATÉXICA	L.E. 7.5. ESPECIALIZACIÓN E CALIDADE NO SERVIZO DE ATENCIÓN AO PEREGRINO												
PLAN DE ACTUACIÓN	7.5. GARANTÍA DUN SERVIZO CONTINUADO DE SEGURIDADE E PLANS DE ASISTENCIA SANITARIA E DE EMERXENCIA NO CAMIÑO												
EIXO	USO												
ACCIÓNS A IMPULSAR / TEMPORALIDADE	2015	2016	2017	2018	2019	2020	2021						
7.5.2. Reforzar a coordinación dos corpos de seguridade estatal, autonómica e local para garantir a seguridade no Camiño a través da implantación do servizo de vixilancia no Camiño de Santiago nos períodos dun maior fluxo de peregrinos.													
7.5.3 Elaboración da Guía do peregrino para situacións de emerxencia , que conteña: <ul style="list-style-type: none"> - Información de interese: Teléfonos e lugares de atención sanitaria, primeiros auxilios etc. - Material de primeiros auxilios: información sobre onde adquirir o material sanitario necesario para curar as principais patoloxías relacionadas co peregrino como son as rozaduras, ampolas, queimaduras, lesións musculares, etc. - Principais riscos para a seguridade e integridade física e situacións de emerxencia específicos do peregrino e como actuar en caso de emerxencia. Crear unha aplicación app coa información que contén a guía.													
INDICADORES DE EXECUCIÓN	Nº DE INCIDENCIAS SANITARIAS POR CAMIÑO / Nº DE DENUNCIAS REXISTRADAS NO CAMIÑO												

7. PLANS DE ACTUACIÓN E ACCIÓNS PRIORITARIAS



LIÑA ESTRATÉXICA	L.E.7. ESPECIALIZACIÓN E CALIDADE NO SERVIZO DE ATENCIÓN AO PEREGRINO.							
PLAN DE ACTUACIÓN	7.6. CENTROS DE INTERPRETACIÓN DO CAMIÑO DE SANTIAGO.							
EIXO	DIFUSIÓN							
OBXECTIVO	Alcanzar unha nova perspectiva metodolóxica na interpretación do Camiño de Santiago que determine o cometido dos centros de interpretación á vez que postule un proxecto ligado á educación e a posta en valor do patrimonio galego.							
AXENTES IMPLICADOS E ROLES		Axente Coordinador	Axente Principal				Axente Colaborador	
	PRESIDENCIA - TURISMO DE GALICIA	•						
	CONSELLERÍA DE CULTURA, EDUCACIÓN E ORDENACIÓN UNIVERSITARIA – Dirección Xeral de Patrimonio Cultural		•					
ACCIÓNS A IMPULSAR / TEMPORALIDADE	2015	2016	2017	2018	2019	2020	2021	
7.6.1. Definición e execución de novas estratexias didácticas para a interpretación do Camiño de Santiago e do patrimonio asociado, así como para a sinalización e a interpretación dos recursos.								
7.6.2. Determinación de novos roles para os centros de interpretación; - Aproveitamento dos centros de interpretación de Lugo e Mondoñedo. - Renovación do punto de información do Cebreiro. - Avaliación da creación de novos centros								
INDICADORES DE EXECUCIÓN	Nº DE NOVOS PUNTOS DE INTERPRETACIÓN CREADOS E RENOVADOS							



LIÑA ESTRATÉXICA 8: INVESTIGACIÓN, COMUNICACIÓN E DIVULGACIÓN DO CAMIÑO E DA CULTURA XACOBEA

PLAN DE ACTUACIÓNS PRIORITARIAS

8.1. FOMENTO DA INVESTIGACIÓN E A DIVULGACIÓN DO CAMIÑO DE SANTIAGO E A CULTURA XACOBEA

8.2. O CAMIÑO DE SANTIAGO NO SISTEMA EDUCATIVO GALEGO

8.3. AUMENTO DA SENSIBILIZACIÓN DA POBOACIÓN LOCAL SOBRE O CAMIÑO DE SANTIAGO

8.4. DESEÑO DUN PLAN DE PROMOCIÓN E POSICIONAMENTO DE GALICIA A TRAVÉS DO CAMIÑO DE SANTIAGO

8.5. IMPULSO AO SMART CAMIÑO

7. PLANS DE ACTUACIÓN E ACCIÓNS PRIORITARIAS



LIÑA ESTRATÉXICA	L.E.8. INVESTIGACIÓN, COMUNICACIÓN E DIVULGACIÓN DO CAMIÑO E DA CULTURA XACOBEOA										
PLAN DE ACTUACIÓN	8.1. FOMENTO DA INVESTIGACIÓN E A DIVULGACIÓN DO CAMIÑO DE SANTIAGO E A CULTURA XACOBEOA.										
EIXO	DIFUSIÓN										
OBXECTIVO	Incrementar o coñecemento, o estudo , a investigación do feito Xacobeo e promover a difusión da Cultura Xacobeo a toda a cidadanía.										
AXENTES IMPLICADOS E ROLES		Axente Coordinador		Axente Principal				Axente Colaborador			
	PRESIDENCIA - TURISMO DE GALICIA	•									
	CONSELLERÍA DE CULTURA, EDUCACIÓN E ORDENACIÓN UNIVERSITARIA			•							
	PRESIDENCIA - AMTEGA							•			
ACCIÓNS A IMPULSAR / TEMPORALIDADE			2015	2016	2017	2018	2019	2020	2021		
8.1.1. Impulso á presenza da Cultura Xacobeo no ámbito universitario. Promoción da investigación e documentación xerada arredor da Cultura Xacobeo a través de monografías, da revista “Ad Limina” e outras existentes.											
8.1.2. Elaboración dun catálogo de patrimonio inmaterial e material do Camiño: oficios do Camiño, música, relatos, lendas, a tradición oral, igrexas, cruceiros, etc. vinculados ao Camiño.											
8.1.3. Elaboración dunha Bibliografía Xacobeo dixital e online de recompilación de todas as publicacións de investigación e científicas sobre o Camiño.											
INDICADORES DE EXECUCIÓN	Nº DE NOVAS TITULACIÓNS CREADAS REGRADAS RELACIONADAS COA CULTURA XACOBEOA										

7. PLANS DE ACTUACIÓN E ACCIÓNS PRIORITARIAS



LIÑA ESTRATÉXICA	L.E.8. INVESTIGACIÓN, COMUNICACIÓN E DIVULGACIÓN DO CAMIÑO E DA CULTURA XACOBEA							
PLAN DE ACTUACIÓN	8.2. O CAMIÑO DE SANTIAGO NO SISTEMA EDUCATIVO GALEGO							
EIXO	DIFUSIÓN							
OBXECTIVO	Contribuír ao maior coñecemento e valoración patrimonial, paisaxístico e cultural do Camiño de Santiago mediante a creación de contidos educativos, complementando os existentes e introducindoos nos contidos curriculares do sistema educativo galego.							
AXENTES IMPLICADOS E ROLES		Axente Coordinador	Axente Principal				Axente Colaborador	
	CONSELLERÍA DE CULTURA, EDUCACIÓN E ORDENACIÓN UNIVERSITARIA – <i>Dirección Xeral de Educación, Formación Profesional e Innovación Educativa, Dirección Xeral de Patrimonio Cultural</i>	•						
	PRESIDENCIA - TURISMO DE GALICIA		•					
	PRESIDENCIA - AMTEGA						•	
ACCIÓNS A IMPULSAR / TEMPORALIDADE		2015	2016	2017	2018	2019	2020	2021
8.2.1. Produción de contidos adaptados ao currículo da educación primaria , dentro da área de coñecemento do medio natural, social e cultural. Elaboración de material para o profesorado, guía do profesorado, material para o alumnado e caderno do alumnado sobre o Camiño de Santiago.								
8.2.2. Produción de contidos adaptados ao currículo da educación secundaria obrigatoria , na área de ciencias sociais, xeografía e historia. Elaboración de material para o profesorado, guía do profesorado, material para o alumnado e caderno do alumnado sobre o Camiño de Santiago.								
8.2.3. Produción de material complementario : guías pedagóxicas dos Camiños (adaptadas aos diferentes niveis educativos), planificación de actividades complementarias (saídas guiadas ao territorio) e creación dunha plataforma on-line de contidos para niveis de ensinanza non obrigatoria.								
INDICADORES DE EXECUCIÓN	Nº DE CENTROS EDUCATIVOS QUE INCORPORAN OS CONTIDOS NO SEU CURRÍCULUM Nº DE ACTIVIDADES COMPLEMENTARIAS REALIZADAS NO ENSINO PRIMARIO Nº DE ACTIVIDADES COMPLEMENTARIAS REALIZADAS NO ENSINO SECUNDARIO							

7. PLANS DE ACTUACIÓN E ACCIÓNS PRIORITARIAS



LIÑA ESTRATÉXICA	L.E.8. INVESTIGACIÓN, COMUNICACIÓN E DIVULGACIÓN DO CAMIÑO E DA CULTURA XACOBEOA							
PLAN DE ACTUACIÓN	8.3. AUMENTO DA SENSIBILIZACIÓN DA SOCIEDADE GALEGA SOBRE O CAMIÑO DE SANTIAGO.							
EIXO	DIFUSIÓN							
OBXECTIVO	Dar a coñecer o valor paisaxístico, cultural e social do Camiño de Santiago entre a sociedade galega para garantir a súa mellor conservación, protección e valoración, especialmente por parte da poboación que vive no territorio vinculado ao mesmo.							
AXENTES IMPLICADOS E ROLES		Axente Coordinador	Axente Principal	Axente Colaborador				
	PRESIDENCIA - TURISMO DE GALICIA	•						
	MANCOMUNIDADES OU ÓRGANO EQUIVALENTE DOS CONCELLOS DO CAMIÑO		•					
	VICEPRESIDENCIA E CONSELLERÍA DE PRESIDENCIA, ADMINISTRACIÓN PÚBLICAS E XUSTIZA.- ESCOLA GALEGA DE ADMINISTRACIÓN PÚBLICA	•	•					
	CONSELLERÍA DE CULTURA, EDUCACIÓN E ORDENACIÓN UNIVERSITARIA – Dirección Xeral Patrimonio Cultural					•		
ACCIÓNS A IMPULSAR / TEMPORALIDADE	2015	2016	2017	2018	2019	2020	2021	
8.3.1. Deseño e implementación de campañas de sensibilización dirixida á poboación dos municipios polos que transcorre o Camiño co obxectivo de dar a coñecer o valor patrimonial do mesmo, a necesidade de respectar a súa integridade, promover o mantemento responsable do patrimonio privado, especialmente etnográfico, informar das axudas existentes para tal fin e divulgar a figura do peregrino e as súas necesidades específicas.								
8.3.2. Plan de formación para os axentes de desenvolvemento local dos concellos do Camiño de Santiago e para o persoal as administracións públicas impartido pola EGAP. Este plan ten por obxectivo afondar no significado e historia da ruta xacobeá, facilitar a tramitación de axudas e a promoción de iniciativas privadas, e mellorar a atención aos peregrinos.								
INDICADORES DE EXECUCIÓN	Nº DE CAMPAÑAS REALIZADAS EN CONCELLOS POLOS DO CAMIÑO Nº DE AXENTES DE DESENVOLVEMENTO LOCAL ASISTENTES AOS PLANS DE FORMACIÓN							

7. PLANS DE ACTUACIÓN E ACCIÓNS PRIORITARIAS



LIÑA ESTRATÉXICA	L.E.8. INVESTIGACIÓN, COMUNICACIÓN E DIVULGACIÓN DO CAMIÑO E DA CULTURA XACOBEA							
PLAN DE ACTUACIÓN	8.4. DESEÑO DUN PLAN DE PROMOCIÓN E POSICIONAMENTO DE GALICIA A TRAVÉS DO CAMIÑO DE SANTIAGO.							
EIXO	DIFUSIÓN							
OBXECTIVO	O Camiño constitúe a carta de presentación de Galicia no plano internacional e é un potente elemento diferenciador para Galicia. É unha icona que sitúa a Galicia no mapa internacional. Aproveitar esta ocasión única é un dos obxectivos da marca Galicia, O Bo Camiño, para posicionarnos como destino turístico.							
AXENTES IMPLICADOS E ROLES		Axente Coordinador	Axente Principal				Axente Colaborador	
	PRESIDENCIA - TURISMO DE GALICIA	•						
	CONSELLERÍA DE CULTURA, EDUCACIÓN E ORDENACIÓN UNIVERSITARIA- Dirección Xeral Patrimonio Cultural						•	
	PORTOS DE GALICIA		•					
	GALICIA CALIDADE						•	
	TURESPAÑA						•	
	PRESIDENCIA - AMTEGA	•					•	
	PRESIDENCIA- Secretaria Xeral de Emigración						•	
ACCIÓNS A IMPULSAR / TEMPORALIDADE	2015	2016	2017	2018	2019	2020	2021	
8.4.1. Deseño e implantación do Plan de promoción específico do Camiño de Santiago que contribúa ao posicionamento de Galicia internacionalmente a través do Camiño de Santiago e que axude a desestacionalizar, incrementando a chegada de peregrinos fóra do período estival. Campaña de medios : Realización de campañas de promoción para a captación de peregrinos galegos, nacionais e internacionais . Diferenciación do tipo de campañas segundo a proximidade das comunidades autónomas. Plan de Promoción do Ano Santo 2021.								
8.4.2. Deseño dun plan específico en canal virtual: valoración da creación das ferramentas Camiño 360º e Camiño Past View , as cales a través da realidade aumentada permiten realizar unha viaxe virtual polo Camiño de Santiago dende calquera parte do mundo. Acceso a toda a información útil por etapa (Kms, servizos de atención ao peregrino, patrimonio cultural e natural, etc.)								
8.4.3. Impulso do programa de Embaixadores do Camiño , outorgando esta distinción a persoas vinculadas ao mesmo para unha maior difusión no plano internacional. Maior promoción dos premios vinculados ao Camiño como o <i>Premio Elías Valiña</i> , etc. e implantación dos novos <i>Premios do Camiño</i>								
8.4.4 Recuperación das Rutas Marítimas desde os países de orixe ata Galicia, con especial incidencia, entre outras, ás establecidas con Inglaterra e Francia .								

7. PLANS DE ACTUACIÓN E ACCIÓNS PRIORITARIAS



LIÑA ESTRATÉXICA	L.E.8. INVESTIGACIÓN, COMUNICACIÓN E DIVULGACIÓN DO CAMIÑO E DA CULTURA XACOBEA							
PLAN DE ACTUACIÓN	8.4. DESEÑO DUN PLAN DE PROMOCIÓN E POSICIONAMENTO DE GALICIA A TRAVÉS DO CAMIÑO DE SANTIAGO.							
ACCIÓNS A IMPULSAR/TEMPORALIDADE	2015	2016	2017	2018	2019	2020	2021	
<p>8.4.5. Impulso ao desenvolvemento de promoción de carácter internacional. Potenciación da marca de “Galicia, o Bo Camiño” a través de campañas de promocións nos medios de comunicación social de ámbito nacional e internacional</p> <p>Dotación de material divulgativo e promocional de difusión do Camiño e de potenciación da claim “Galicia, o Bo Camiño” a través de entidades galegas e españolas establecidas no exterior como:</p> <ul style="list-style-type: none"> - Centros galegos no exterior, Oficinas de Turismo españolas no exterior, Instituto Cervantes, Embaixadas españolas, Centros Galegos no exterior, aproveitando o nomeamento do Camiño de Santiago como embaixador da Marca España. - Establecemento de alianzas entre Galicia Calidade e Turismo de Galicia para a promoción de Galicia e dos produtos galegos acollidos a este distintivo a través do Camiño de Santiago. 								
INDICADORES DE EXECUCIÓN	<p>Nº DE ACTIVIDADES DE PROMOCIÓN REALIZADAS</p> <p>Nº DE EMBAIXADORES NOMEADOS</p>							

7. PLANS DE ACTUACIÓN E ACCIÓNS PRIORITARIAS



LIÑA ESTRATÉXICA	L.E.8. INVESTIGACIÓN, COMUNICACIÓN E DIVULGACIÓN DO CAMIÑO E DA CULTURA XACOBEA							
PLAN DE ACTUACIÓN	8.5. IMPULSO AO SMART CAMIÑO							
EIXO	DIFUSIÓN							
OBXECTIVO	Consolidar as TIC no Camiño de Santiago, como ferramentas indispensables para a comunicación no s. XXI, a través do estímulo aos proxectos xa iniciados e o tratamento especializado das canles de información.							
AXENTES IMPLICADOS E ROLES		Axente Coordinador	Axente Principal				Axente Colaborador	
	PRESIDENCIA- TURISMO DE GALICIA						•	
	PRESIDENCIA- AMTEGA - Axencia para a Modernización Tecnolóxica de Galicia	•						
	CONSELLERÍA DE INNOVACIÓN E INDUSTRIA – Axencia Galega de Innovación.		•					
ACCIÓNS A IMPULSAR / TEMPORALIDADE		2015	2016	2017	2018	2019	2020	2021
8.5.1. Impulso ao desenvolvemento do Smart Camiño , entre outras actuacións, a través da implantación de: - plataforma Smart Camiño Dixital - conectividade na Rede de Albergues Públicos e ubicacións singulares								
8.5.2. Compra pública innovadora no ámbito do Camiño de Santiago.								
INDICADORES DE EXECUCIÓN	Nº ALBERGUES CON WIFI GRATUÍTO							

8

VISIÓN DESEXADA NO 2021:

- Etapa modelo 21 km
- Plans de acción e melloras e Plan promoción e marketing
- Plan de xestión por Camiños



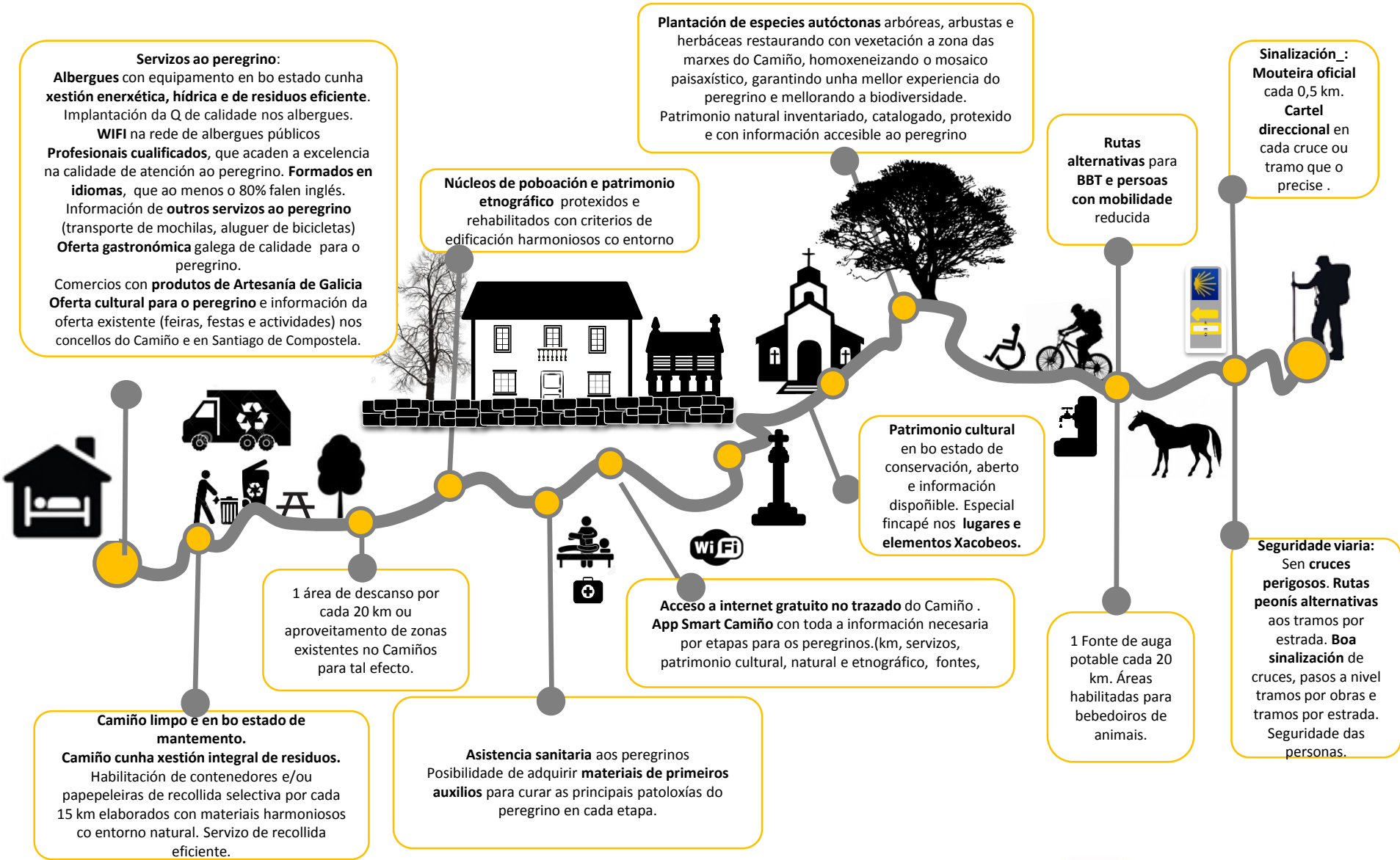


Coa visión definida do Camiño para o 2021, deséñase unha Etapa Modelo tipo na que se reflicte como se visualiza o Camiño para acoller ao peregrino do 2021 en materia de aloxamentos, servizos ao peregrino, conservación das rutas e do patrimonio, etc.

Para acadar esta Etapa Modelo en todo o Camiño, vanse a abordar as accións de xeito coordinado entre os distintos axentes no marco de cada ruta atendendo aos seus anos por Camiño, previamente establecidos.

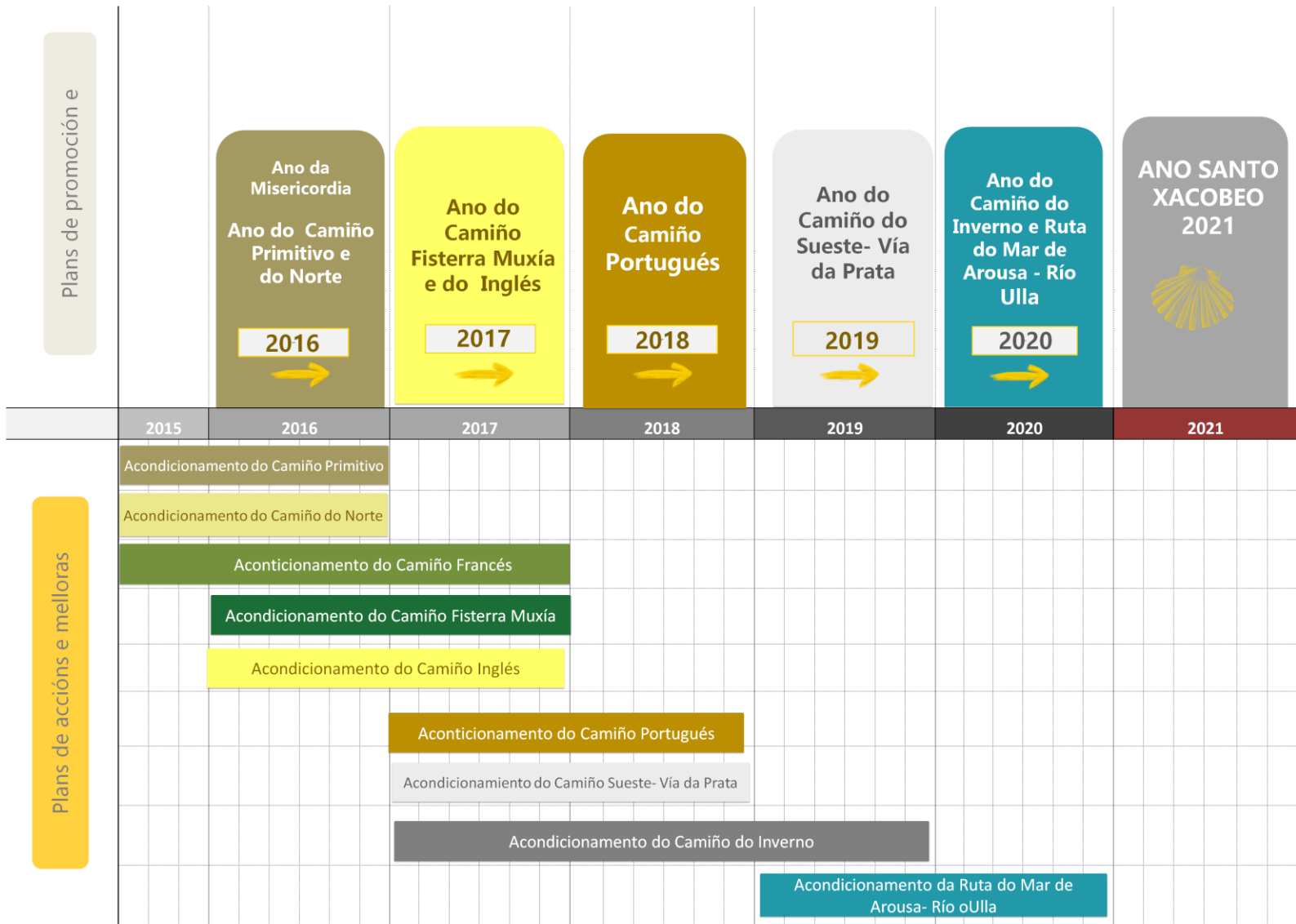
Recóllese un esquema gráfico a Etapa Modelo, Plans de accións e melloras e do Plan de promoción e o Plan de xestión por Camiños, para estar nas mellores condicións posibles no próximo Ano Santo 2021, de acordo co presente Plan.

8. VISIÓN DESEXADA NO 2021: ETAPA MODELO 21 KM





8. VISIÓN DESEXADA NO 2021: PLAN DE ACCIÓNS E MELLORAS E PLAN DE COMUNICACIÓN E MARKETING

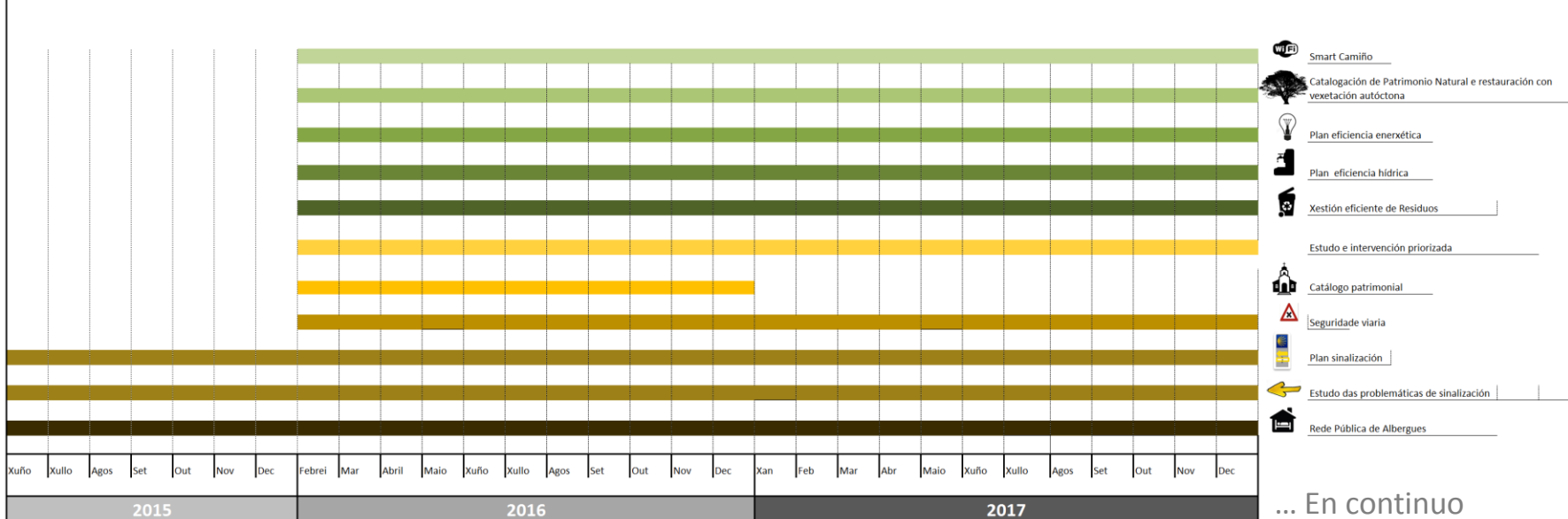


8. VISIÓN DESEXADA NO 2021: PLAN DE ACCIÓNS E MELLORAS E PLAN DE COMUNICACIÓN E MARKETING



Camiño Francés

Accións a impulsar



... En continuo

Paso 1 Albergues: Renovación das cabinas de hospitaleiros de Triacastela, Calvor, Sarria, Barbadelo, Ferreiros, Palas de Rei, Casanova e Arca. Mellora da imaxe dos albergues de Calvor, Barbadelo, Palas e Arca

Paso 2 e 3 Sinalización: estudo das problemáticas e establecemento do plan de sinalización

Paso 4 Seguridade viaria

Paso 5 Actualización do Catálogo Patrimonial

Paso 6 Estudo e Intervención Priorizada sobre os recursos patrimoniais, especialmente BIC

Paso 7 Xestión eficiente de Residuos

Paso 8 Plan de eficiencia hídrica: fontes de auga potable, diminución de consumo auga nos establecementos do Camiño

Paso 9 Plan eficiencia enerxética atendendo á iluminación, electricidade e enerxía térmica

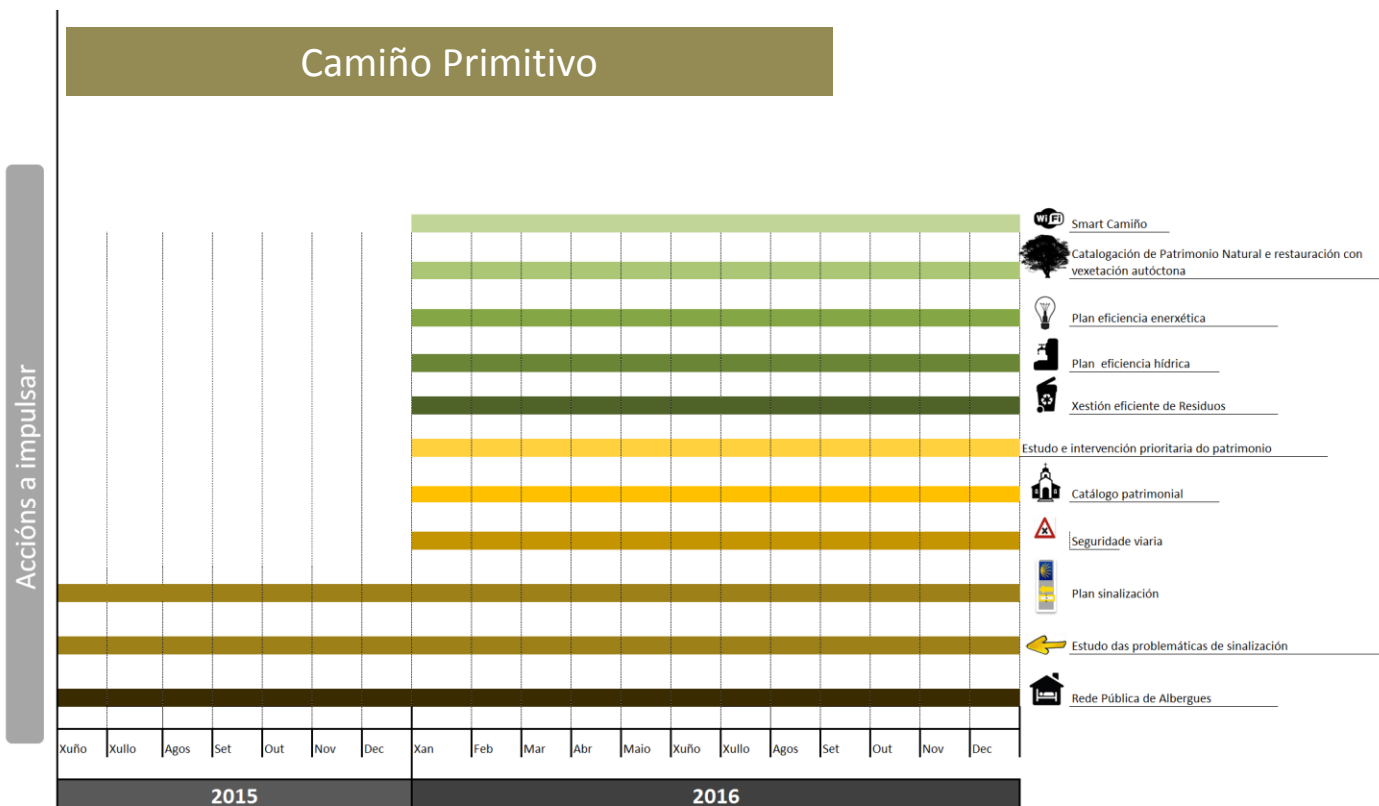
Paso 10 Catalogación Patrimonio Natural

Paso 11 Smart Camiño

Paso 12 Núcleos de poboación rehabilitados con criterios de edificación propostos na Guía para a protección e rehabilitación no Camiño de Santiago (ata 2021)

Paso 13 Plan asistencia sanitaria implantación en todos os Camiños ao mesmo tempo (ata 2021)

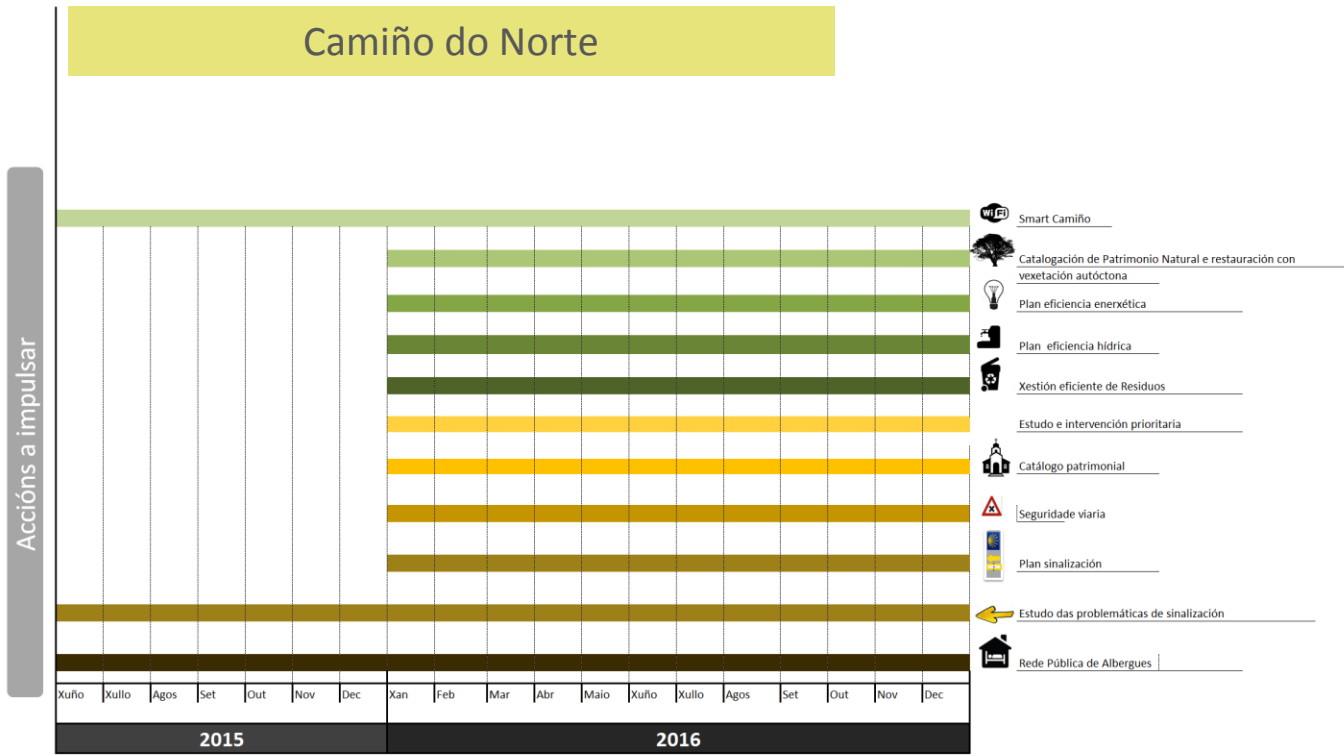
8. VISIÓN DESEXADA NO 2021: PLAN DE ACCIÓNS E MELLORAS E PLAN DE COMUNICACIÓN E MARKETING



- Paso 1** Adecuación da Rede de Albergues Públicos
- Paso 2 e 3** Sinalización: estudo das problemáticas e establecemento do plan de sinalización
- Paso 4** Seguridade viaria, sen cruces perigosos
- Paso 5** Actualización do Catálogo Patrimonial
- Paso 6** Estudo e Intervención Priorizada sobre os recursos patrimoniais, especialmente BIC
- Paso 7** Xestión eficiente de Residuos
- Paso 8** Plan de eficiencia hídrica: fontes de auga potable, disminución de consumo auga nos establecementos do Camiño
- Paso 9** Plan eficiencia enerxética atendendo á iluminación, electricidade e enerxía térmica
- Paso 10** Catalogación Patrimonio Natural
- Paso 11** Smart Camiño
- Paso 12** Núcleos de poboación rehabilitados con criterios de edificación propostos na Guía para a protección e rehabilitación no Camiño de Santiago (ata 2021)
- Paso 13** Plan asistencia sanitaria implantación en todos os Camiños ao mesmo tempo (ata 2021)



8. VISIÓN DESEXADA NO 2021: PLAN DE ACCIÓNS E MELLORAS E PLAN DE COMUNICACIÓN E MARKETING



Paso 1 Red de Albergues Públicos

Paso 2 e Sinalización: estudo das problemáticas e establecemento do plan de sinalización

Paso 4 Seguridade viaria

Paso 5 Actualización do Catálogo Patrimonial

Paso 6 Estudo e Intervención Priorizada sobre os recursos patrimoniais, especialmente BIC

Paso 7 Xestión eficiente de Residuos

Paso 8 Plan de eficiencia hídrica: fontes de auga potable, disminución de consumo auga nos establecementos do Camiño

Paso 9 Plan eficiencia enerxética atendendo á iluminación, electricidade e enerxía térmica

Paso 10 Catalogación Patrimonio Natural

Paso 11 Smart Camiño

Paso 12 Núcleos de poboación rehabilitados con criterios de edificación propostos na Guía para a protección e rehabilitación no Camiño de Santiago (ata 2021)

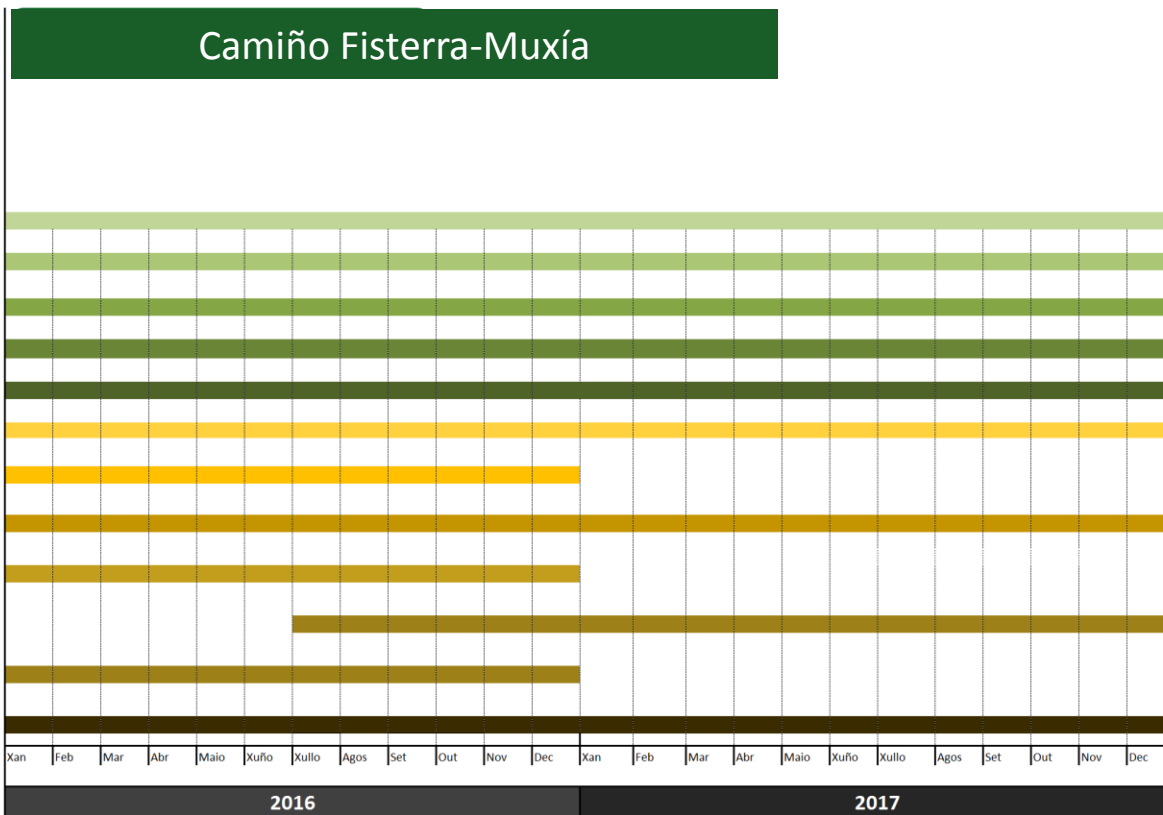
Paso 13 Plan asistencia sanitaria implantación en todos os Camiños ao mesmo tempo (ata 2021)

8. VISIÓN DESEXADA NO 2021: PLAN DE ACCIÓNS E MELLORAS E PLAN DE COMUNICACIÓN E MARKETING



Camiño Fisterra-Muxía

Accións a impulsar



- Smart Camiño
- Catalogación de Patrimonio Natural e restauración con vexetación autóctona
- Plan eficiencia enerxética
- Plan eficiencia hídrica
- Xestión eficiente de Residuos
- Estudo e intervención prioritaria
- Catálogo patrimonial
- Seguridade viaria
- Incoar os procedementos de delimitación
- Plan sinalización
- Estudo das problemáticas de sinalización
- Rede Pública de Albergues

- Paso 1** Red de Albergues Públicos
- Paso 2 e 3** Sinalización: estudo das problemáticas e establecemento do plan de sinalización
- Paso 4** Incoar os procedementos de delimitación
- Paso 5** Seguridade viaria
- Paso 6** Catálogo Patrimonial
- Paso 7** Estudo e Intervención Priorizada sobre os recursos patrimoniais, especialmente BIC
- Paso 8** Xestión eficiente de Residuos
- Paso 9** Plan de eficiencia hídrica: fontes de auga potable, diminución de consumo auga nos establecementos do Camiño
- Paso 10** Plan eficiencia enerxética atendendo á iluminación, electricidade e enerxía térmica
- Paso 11** Catalogación Patrimonio Natural
- Paso 12** Smart Camiño
- Paso 13** Núcleos de poboación rehabilitados con criterios de edificación propostos na Guía para a protección e rehabilitación no Camiño de Santiago (ata 2021)
- Paso 14** Plan asistencia sanitaria implantación en todos os Camiños ao mesmo tempo (ata 2021)

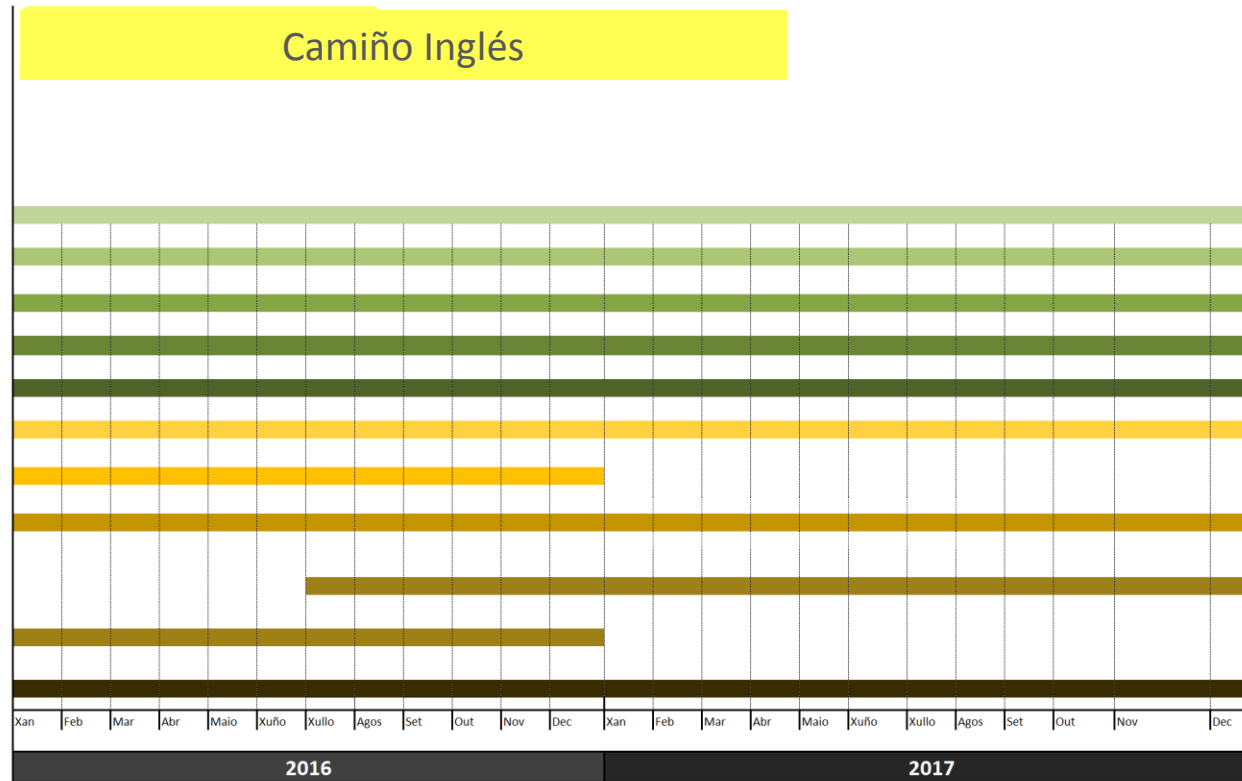


8. VISIÓN DESEXADA NO 2021: PLAN DE ACCIÓNS E MELLORAS E PLAN DE COMUNICACIÓN E MARKETING



Camiño Inglés

Accións a impulsar



- Smart Camiño
- Catalogación de Patrimonio Natural e restauración con vexetación autóctona
- Plan eficiencia enerxética
- Plan eficiencia hídrica
- Xestión eficiente de Residuos
- Estudo e intervención prioritaria
- Catálogo patrimonial
- Seguridade viaria
- Plan sinalización
- Estudo das problemáticas de sinalización
- Rede Pública de Albergues

- Paso 1** Rede de Albergues Públicos
- Paso 2 e 3** Sinalización: estudo das problemáticas e establecemento do plan de sinalización
- Paso 4** Seguridade viaria
- Paso 5** Actualización do Catálogo Patrimonial
- Paso 6** Estudo e Intervención Priorizada sobre os recursos patrimoniais, especialmente BIC
- Paso 7** Xestión eficiente de Residuos
- Paso 8** Plan de eficiencia hídrica: fontes de auga potable, disminución de consumo auga nos establecementos do Camiño
- Paso 9** Plan eficiencia enerxética atendendo á iluminación, electricidade e enerxía térmica
- Paso 10** Catalogación Patrimonio Natural
- Paso 11** Smart Camiño
- Paso 12** Núcleos de poboación rehabilitados con criterios de edificación propostos na Guía para a protección e
- Paso 13** Plan asistencia sanitaria implantación en todos os Camiños ao mesmo tempo (ata 2021)

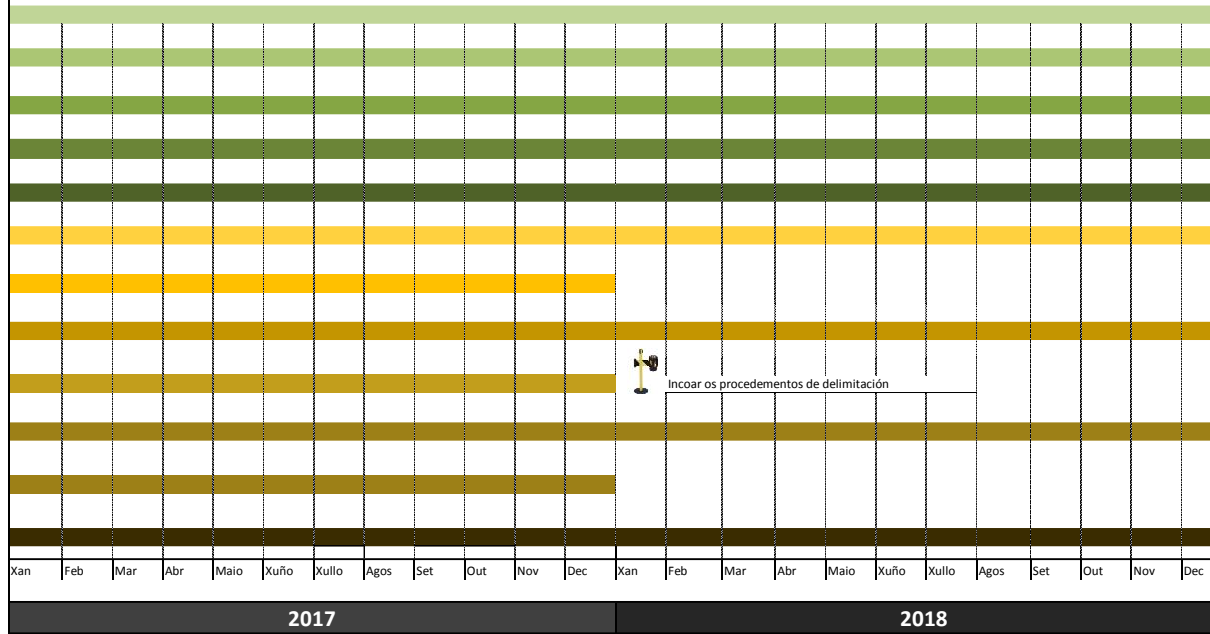


8. VISIÓN DESEXADA NO 2021: PLAN DE ACCIÓNS E MELLORAS E PLAN DE COMUNICACIÓN E MARKETING



Camiño Portugués

Accións a impulsar



- Smart Camiño
- Catalogación de Patrimonio Natural e restauración con vexetación autóctona
- Plan eficiencia enerxética
- Plan eficiencia hídrica
- Xestión eficiente de Residuos
- Estudo e intervención prioritaria
- Catálogo patrimonial
- Seguridade viaria
- Plan sinalización
- Estudo das problemáticas de sinalización
- Rede Pública de Albergues

- Paso 1** Rede de Albergues Públicos
- Paso 2 e 3** Sinalización: estudo das problemáticas e establecemento do plan de sinalización
- Paso 4** Incoar os procedementos de delimitación
- Paso 5** Seguridade viaria
- Paso 6** Actualización do Catálogo Patrimonial
- Paso 7** Estudo e Intervención Priorizada sobre os recursos patrimoniais, especialmente BIC
- Paso 8** Xestión eficiente de Residuos
- Paso 9** Plan de eficiencia hídrica: fontes de auga potable, disminución de consumo auga nos establecementos do Camiño

- Paso 10** Plan eficiencia enerxética atendendo á iluminación, electricidade e enerxía térmica
- Paso 11** Catalogación Patrimonio Natural
- Paso 12** Smart Camiño
- Paso 13** Núcleos de poboación rehabilitados con criterios de edificación propostos na Guía para a protección e rehabilitación no Camiño de Santiago (ata 2021)
- Paso 14** Plan asistencia sanitaria implantación en todos os Camiños ao mesmo tempo (ata 2021)

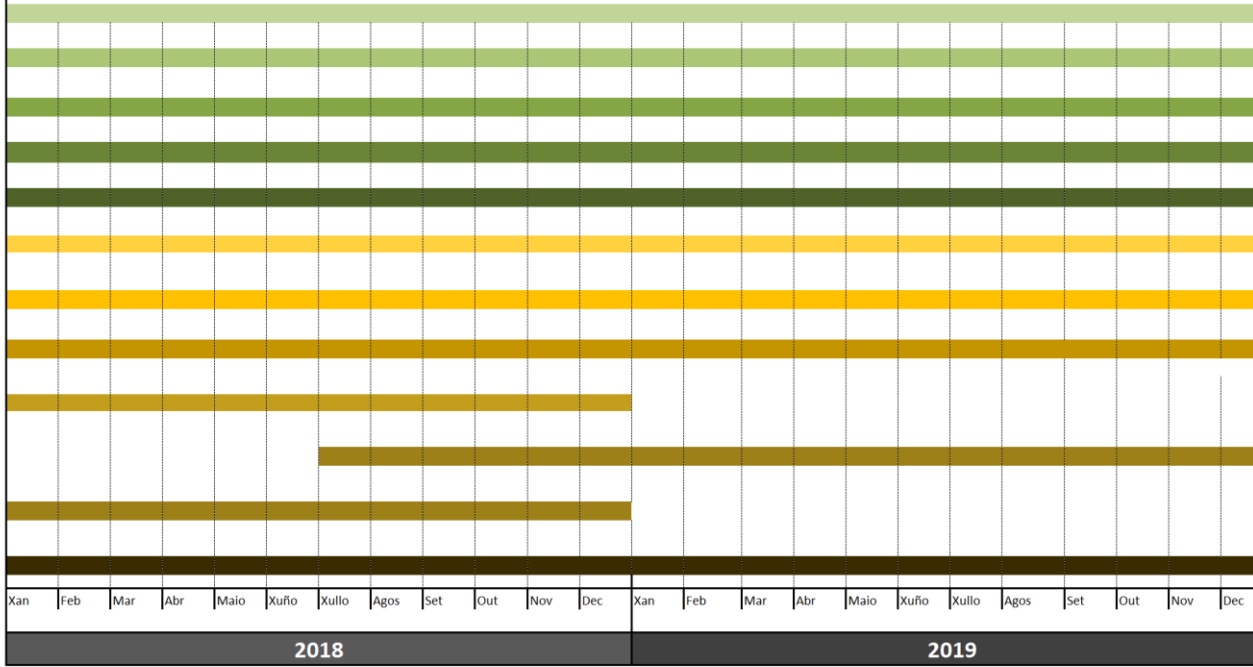


8. VISIÓN DESEXADA NO 2021: PLAN DE ACCIÓNS E MELLORAS E PLAN DE COMUNICACIÓN E MARKETING



Camiño Vía da Prata

Accións a impulsar



- Smart Camiño 200.000 €
- Catalogación de Patrimonio Natural e restauración con vexetación autóctona
- Plan eficiencia enerxética
- Plan eficiencia hídrica
- Xestión eficiente de Residuos
- Estudo e intervención prioritaria
- Catálogo patrimonial
- Seguridade viaria
- Incoar os procedementos de delimitación
- Plan sinalización
- Estudo das problemáticas de sinalización
- Rede Pública de Albergues

Paso 1 Red de Albergues Públicos

Paso 2 e 3 Sinalización: estudo das problemáticas e establecemento do plan de sinalización

Paso 4 Incoar os procedementos de delimitación

Paso 5 Seguridade viaria

Paso 6 Actualización do Catálogo Patrimonial

Paso 7 Estudo e Intervención Priorizada sobre os recursos patrimoniais, especialmente BIC

Paso 8 Xestión eficiente de Residuos

Paso 9 Plan de eficiencia hídrica: fontes de auga potable, disminución de consumo auga nos establecementos do Camiño

Paso 10 Plan eficiencia enerxética atendendo á iluminación, electricidade e enerxía térmica

Paso 11 Catalogación Patrimonio Natural

Paso 12 Smart Camiño

Paso 13 Núcleos de poboación rehabilitados con criterios de edificación propostos na Guía para a protección e rehabilitación no Camiño de Santiago (ata 2021)

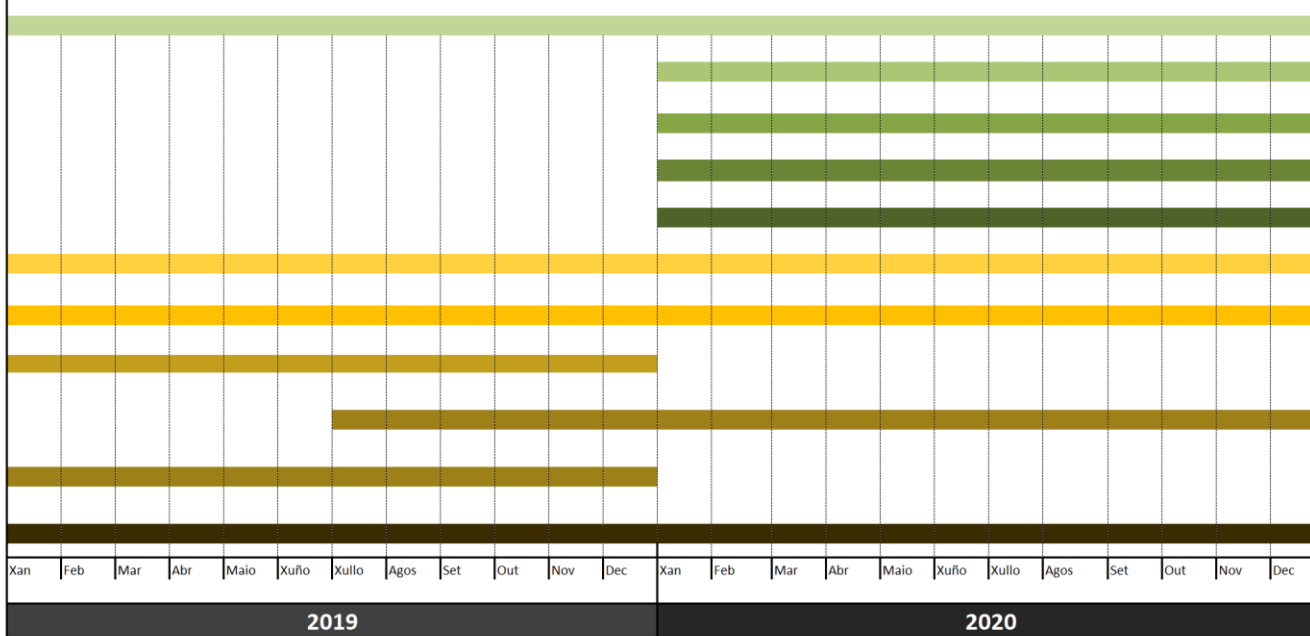
Paso 14 Plan asistencia sanitaria implantación en todos os Camiños ao mesmo tempo (ata 2021)

8. VISIÓN DESEXADA NO 2021: PLAN DE ACCIÓNS E MELLORAS E PLAN DE COMUNICACIÓN E MARKETING



Camiño Ruta do Mar Arousa - Río Ulla

Accións a impulsar



- Smart Camiño
- Catalogación de Patrimonio Natural e restauración con vexetación autóctona
- Plan eficiencia enerxética
- Plan eficiencia hídrica
- Xestión eficiente de Residuos
- Estudo e intervención prioritaria
- Catálogo patrimonial
- Realización estudos técnicos
- Plan sinalización
- Estudo das problemáticas de sinalización
- Rede Pública de Albergues

- Paso 1** Red de Albergues Públicos
- Paso 2 e 3** Sinalización: estudo das problemáticas e establecemento do plan de sinalización
- Paso 4** Realización de estudos técnicos
- Paso 5** Actualización do Catálogo Patrimonial
- Paso 6** Estudo e Intervención Priorizada sobre os recursos patrimoniais, especialmente BIC
- Paso 7** Xestión eficiente de Residuos
- Paso 8** Plan de eficiencia hídrica: fontes de auga potable, disminución de consumo auga nos establecementos do Camiño

- Paso 9** Plan eficiencia enerxética atendendo á iluminación, electricidade e enerxía térmica
- Paso 10** Catalogación Patrimonio Natural
- Paso 11** Smart Camiño
- Paso 11** Núcleos de poboación rehabilitados con criterios de edificación propostos na Guía para a protección e rehabilitación no Camiño de Santiago (ata 2021)
- Paso 12** Plan asistencia sanitaria implantación en todos os Camiños ao mesmo tempo (ata 2021)

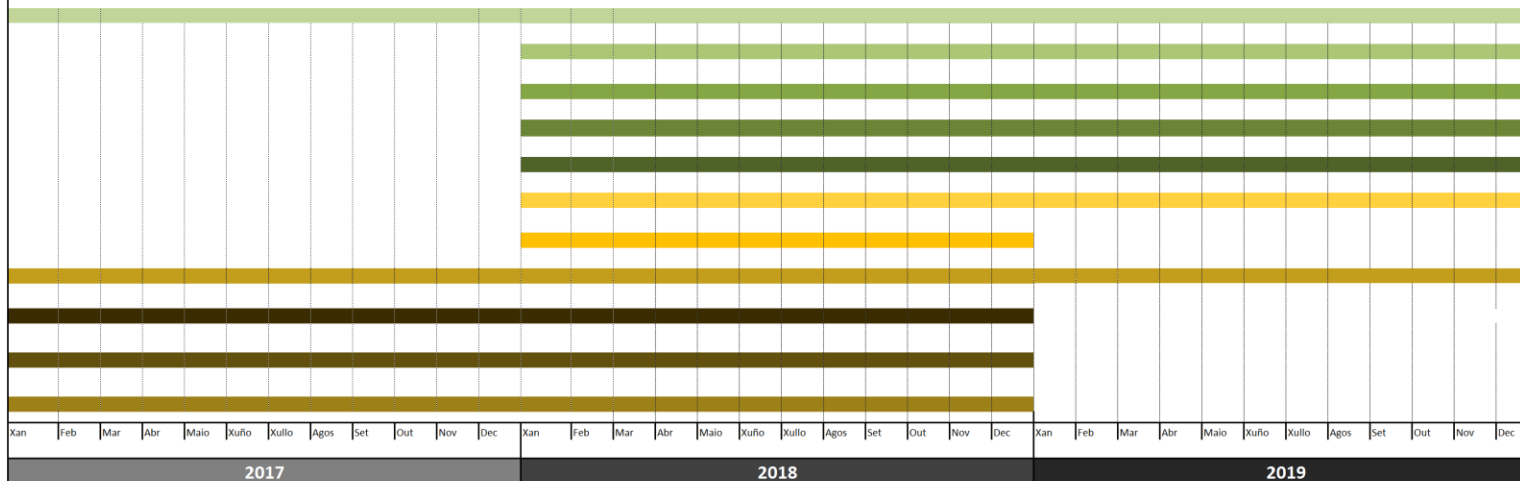


8. VISIÓN DESEXADA NO 2021: PLAN DE ACCIÓNS E MELLORAS E PLAN DE COMUNICACIÓN E MARKETING



Camiño do Inverno

Accións a impulsar



- Smart Camiño
- Catalogación de Patrimonio Natural e restauración con vexetación autóctona
- Plan eficiencia enerxética
- Plan eficiencia hídrica
- Xestión eficiente de Residuos
- Estudo e intervención prioritaria
- Catálogo patrimonial
- Seguridade viaria
- Creación Rede de Albergues Públicos
- Acondicionamento do Camiño
- Plan sinalización

- Paso 1** Establecemento do Plan de Sinalización
- Paso 2** Acondicionamento do Camiño
- Paso 1** Creación da Rede de Albergues Públicos
- Paso 4** Seguridade Viaria
- Paso 5** Catálogo Patrimonial
- Paso 5** Estudo e Intervención Priorizada sobre os recursos patrimoniais
- Paso 7** Xestión eficiente de Residuos
- Paso 8** Plan de eficiencia hídrica: fontes de auga potable, diminución de consumo auga nos establecementos do Camiño

- Paso 9** Plan eficiencia enerxética atendendo á iluminación, electricidade e enerxía térmica
- Paso 10** Catalogación Patrimonio Natural
- Paso 11** Smart Camiño
- Paso 11** Núcleos de poboación rehabilitados con criterios de edificación propostos na Guía para a protección e rehabilitación no Camiño de Santiago (ata 2021)
- Paso 12** Plan asistencia sanitaria implantación en todos os Camiños (ata 2021)

9

ORZAMENTO





En base a o estudo detallado coas entidades vinculadas ao Plan Estratéxico e as consultas realizadas á Consellería de Cultura, Educación e Ordenación Universitaria, á Consellería de Sanidade, á Consellería de Medio Ambiente, Territorio e Infraestruturas, á Consellería de Traballo e Benestar, ao Concello de Santiago de Compostela, á AMTEGA e ao INEGA, así como á Área de Estudos e Investigación de Turismo de Galicia e ao propio Turismo de Galicia, estimáronse os seguintes datos.



Previsión de Contía de orzamento dos Camiños ata 2021

Orzamento contía total: 56.119.805,00 €

Orzamento estimado por Etapa Modelo 21 km: 906.550,70 €

Orzamento estimado por peregrino: 22,61 €/ peregrino

Previsión de ingresos por peregrinos: 655 M€

Macrodatos previstos:

Estimación total peregrinos no 2021:

464.000 peregrinos

Estimación total peregrinos 2015-2021:

2.482.000 peregrinos

Gasto medio peregrino: **44€/día**

Media de días percorrendo Camiño en Galicia:

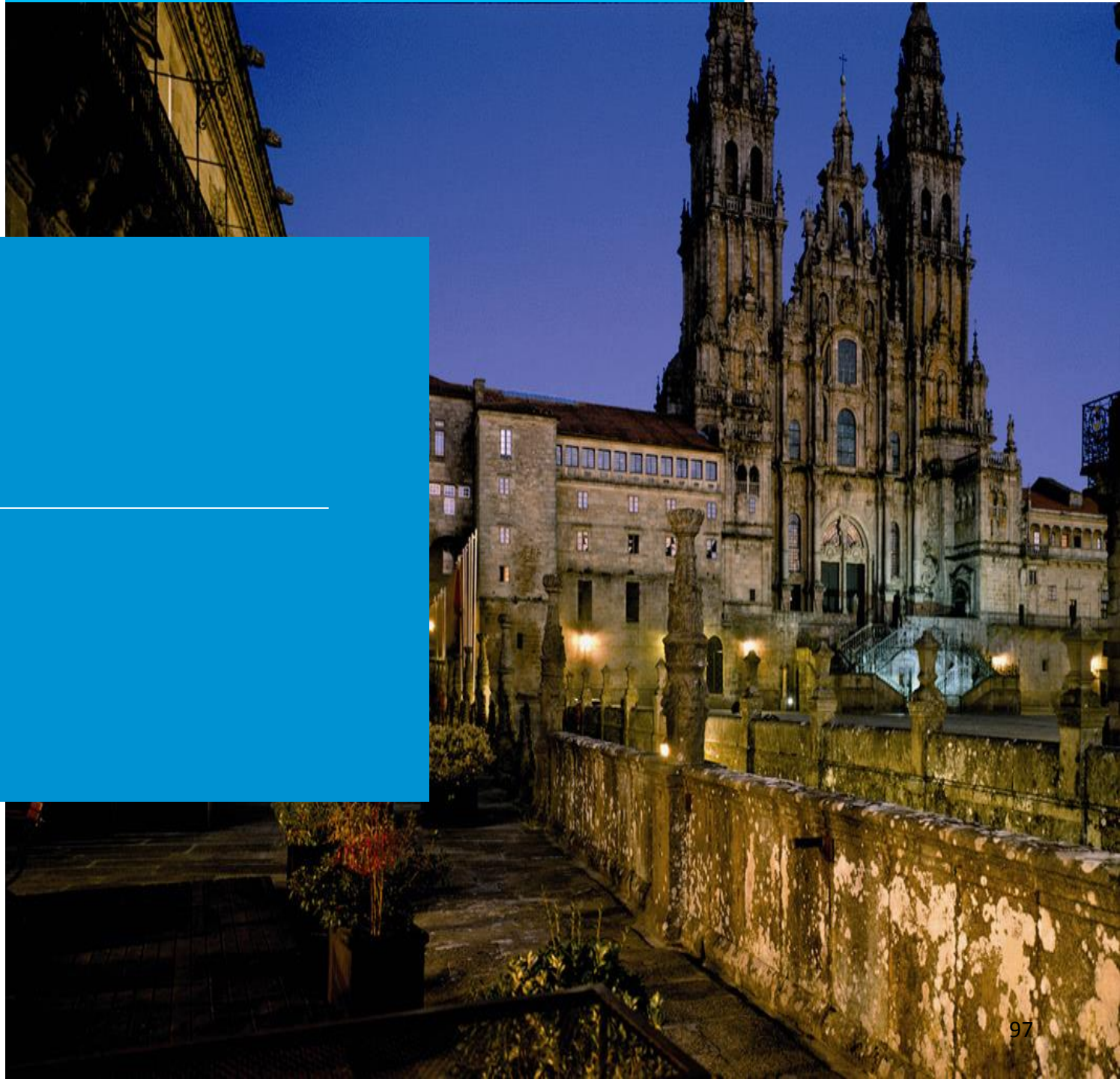
6 días

Gasto medio por peregrino /1 semana: **264€**

*Sin contar desplazamentos e máis aló do Camiño

10

ANEXOS



10. ANEXO I. PERFIL DO PEREGRINO

Perfil peregrino 2014

Nº peregrinos:
237,886

Procedencia: Internacional 52,24 %
Italia: 8,51%, Alemaña 6,87%
Procedencia Nacional 47,76%
Madrid: 9,29%

Perfil sociodemográfico:
Idade (entre 30 e 60 anos): 55,37 %
Home: 54,02%
Empregados: 23,14%

Incremento dun
10,2% con respecto
ao ano anterior.
Máximo histórico
nun Ano non Santo

Camiño Francés: 68,10%
Camiñoo Portugués: 10,92%
Camiño do Norte: 6,34

Medio: A pé, 88,67%
Bicicleta: 10,65%
Cabalo: 0,64%

Motivación: Religioso e
outros 50,62 %



FONTE: OFICINA DO PEREGRINO

Perfil peregrino 2015 xullo

No que vai de ano xullo 2015, chegaron os seguintes peregrinos con Compostela:

Camiño	Cantidade	Porcentaxe
Francés	63.759	67,33%
Portugués	15.888	16,78%
Do Norte	4.186	4,42%
Vía da Prata	3.926	4,15%
Primitivo	3.566	3,77%
Inglés	2.796	2,95%
Fisterra-Muxía	348	0,37%
Outros camiños	143	0,15%
Camiño de Inverno	74	0,08%
TOTAIS	94.686	100%

FONTE: OFICINA DO PEREGRINO

Perfil peregrino 2014 xullo

O ano pasado ata xullo, chegaran os seguintes peregrinos por Camiños:

Camiño	Cantidade	Porcentaxe
Francés	58.201	68,93%
Portugués	13.703	16,23%
Do Norte	3.861	4,57%
Vía da Prata	3.747	4,44%
Primitivo	2.454	2,91%
Inglés	2.027	2,40%
Fisterra-Muxía	218	0,26%
Outros camiños	196	0,23%
Camiño de Inverno	30	0,04%
TOTAIS	84.437	100%

FONTE: OFICINA DO PEREGRINO



10. ANEXO I. PERFIL DO PEREGRINO

2015			2014		
PAÍS PROCEDENCIA	Cantidade	Porcentaxe	PAÍS PROCEDENCIA	Cantidade	Porcentaxe
España	36462	38,51%	España	32785	38,83%
Alemaña	8761	9,25%	Alemaña	7845	9,29%
Italia	6642	7,01%	Italia	6066	7,18%
Estados Unidos	6159	6,50%	Portugal	5703	6,75%
Portugal	5997	6,33%	Estados Unidos	5041	5,97%
Francia	4162	4,40%	Francia	4135	4,90%
Irlanda	2633	2,78%	Irlanda	2447	2,90%
Reino Unido	2357	2,49%	Reino Unido	1905	2,26%
Brasil	1892	2,00%	Holanda	1800	2,13%
Corea	1880	1,99%	Australia	1672	1,98%
Holanda	1836	1,94%	Corea	1558	1,85%



PERNOCTACIÓN EN ALBERGUES DA REDE S.A. DE XESTIÓN DO PLAN XACOBEO

ACUMULADO DO ANO:

- **Acumulado Xaneiro – Maio 2015: 86.295**
- **Acumulado Xaneiro- Maio 2014: 85.404**
- **Variación interanual: +1,04%**

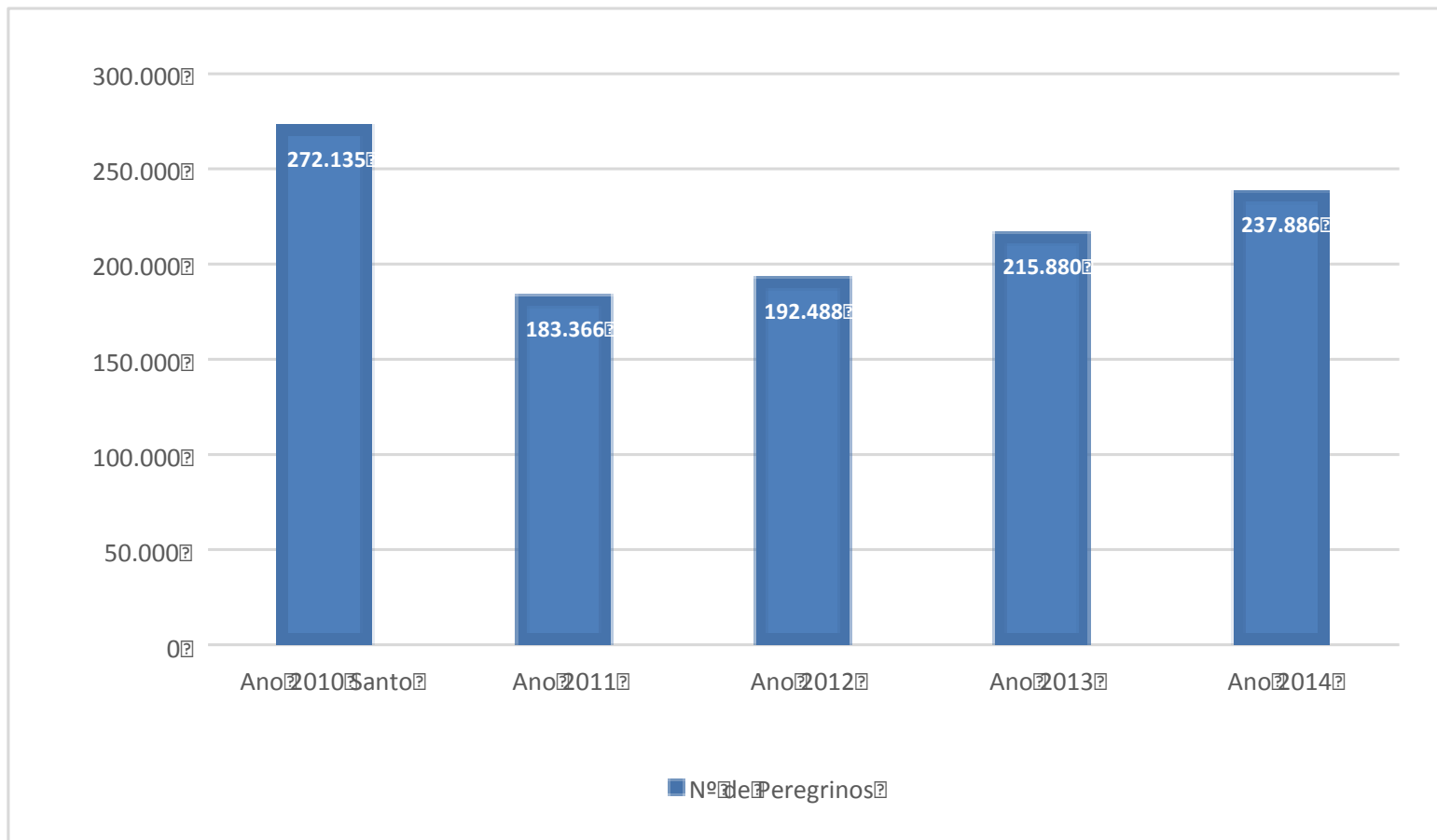
- **Camiño Francés: 49.252 (-0,60%)**
- **Camiño Inglés: 2.626 (+ 17,13%)**
- **Camiño Norte: 4.078 (+ 5,70%)**
- **Camiño Primitivo: 3.487 (+1,04%)**
- **Camiño Fisterra-Muxía: 5.682 (+2,58%)**
- **Camiño Portugués: 14.308 (+2,82%)**
- **Camiño do Sueste - Vía da Prata: 6.862 (+0,18%)**



10. ANEXO I. PERFIL DO PEREGRINO

Evolución do perfil do peregrino desde o último Ano Santo (2011-2014)

Número de peregrinos que recolleron a Compostela:



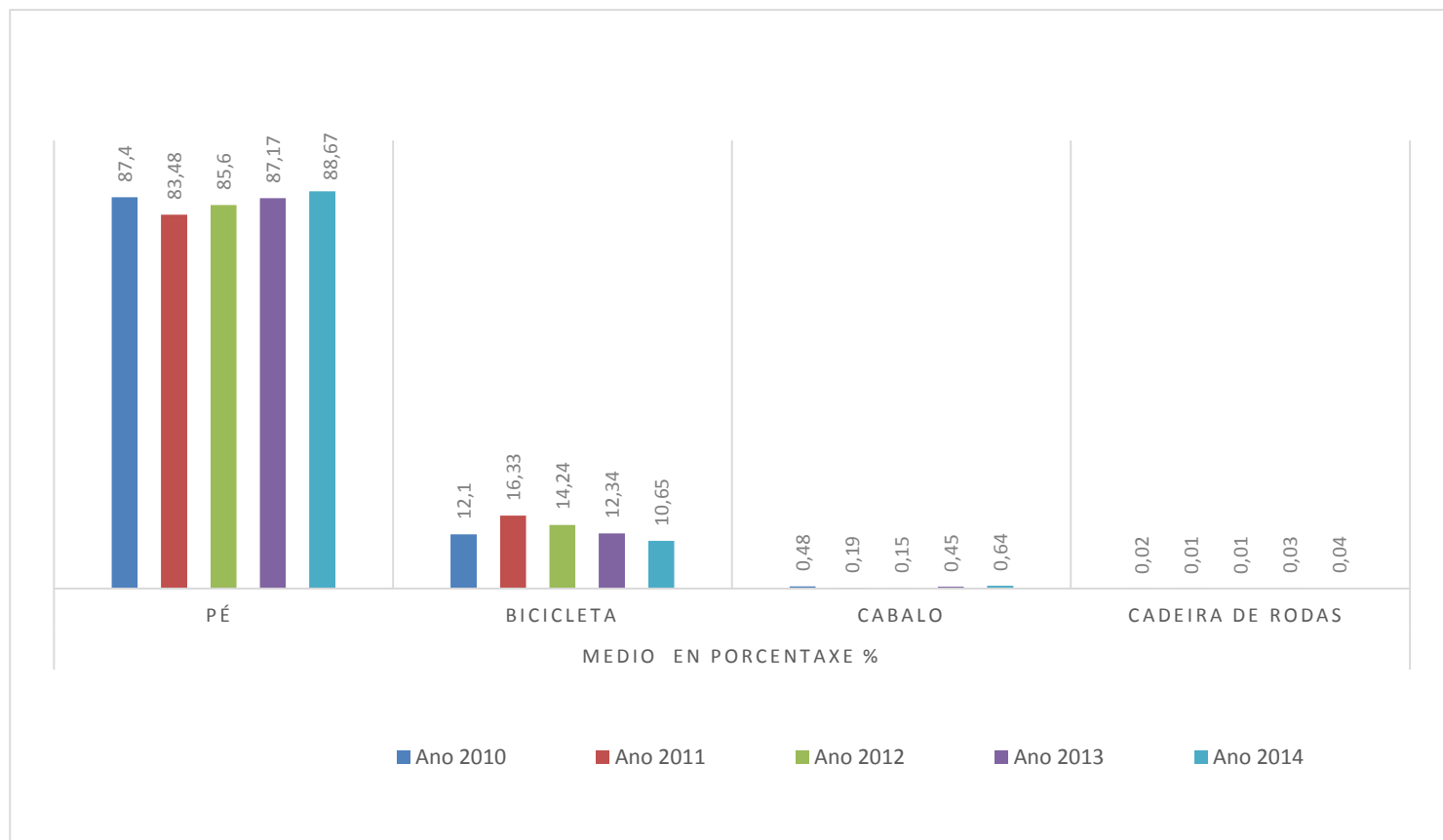
FONTE: OFICINA DO PEREGRINO



10. ANEXO I. PERFIL DO PEREGRINO

Evolución do perfil do peregrino desde o último Ano Santo (2011-2014)

Medio empregado na peregrinación, dos que recolleron a Compostela:



FONTE: OFICINA DO PEREGRINO

Evolución do perfil do peregrino desde o último Ano Santo (2011-2014)

Distribución dos peregrinos que recolleron a Compostela polas diferentes rutas do Camiño:

Ano	Camiño Francés	Camiño Portugués	Camiño Norte	Camiño Sueste Vía da Prata	Camiño Primitivo	Camiño Inglés	Camiño Ruta marítima	Outros
2010	69,53	12,55	6,6	5,22	2,82	2,37	-	0,93
2011	72,34	12,03	6,4	4,4	3,02	1,48	0,11	0,22
2012	70,12	13,31	6,71	4,24	3,3	1,086	-	0,46
2013	70,3	13,69	6,2	4,18	3,17	2,04	0,21	0,21
2014	68,1	14,92	6,34	3,57	3,48	3,02	0,27	0,3

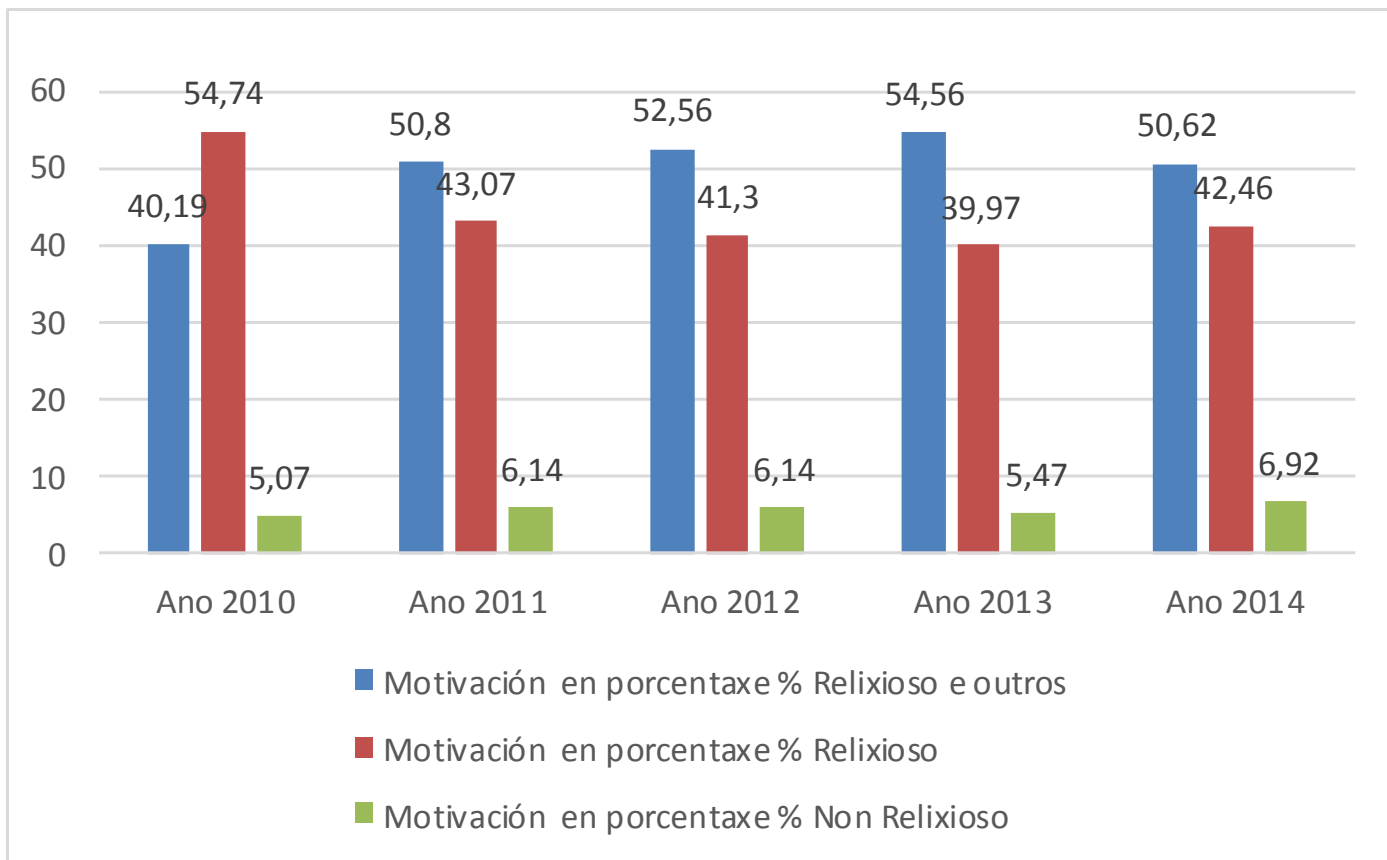
FONTE: OFICINA DO PEREGRINO



10. ANEXO I. PERFIL DO PEREGRINO

Evolución do perfil do peregrino desde o último Ano Santo (2011-2014)

Motivacións dos peregrinos que recolleron a Compostela:



FONTE: OFICINA DO PEREGRINO



10. ANEXO II. PATRIMONIO DO CAMIÑO

Camiño Francés

Patrimonio arquitectónico: 199 elementos

Patrimonio etnográfico: 63 bens

Patrimonio arqueolóxico: 90 bens

Patrimonio natural : áreas de gran valor natural e paisaxístico como a Reserva da Biosfera Os Ancares Lucenses e montes de Navia, Cervantes e Becerreá

Camiño Primitivo

Patrimonio arquitectónico: 123 elementos

Patrimonio etnográfico: 261 bens

Patrimonio arqueolóxico: 65 bens

Patrimonio natural : Reserva da Biosfera das Terras do Miño

Camiño Norte

Patrimonio arquitectónico: 88 elementos

Patrimonio etnográfico: 112 bens

Patrimonio arqueolóxico: 43 bens

Patrimonio natural : Reserva da biosfera Río Eo, Oscos e Terras de Bourón, Zonas de Especial Conservación da Rede Natura 2000 e Zona de Especial Protección dos seus Valores Naturais na Rede Galega de Espazos Protexidos

Camiño Fisterra Muxía

Patrimonio arquitectónico: 106 elementos

Patrimonio etnográfico: 279 bens

Patrimonio arqueolóxico: 34 bens

Patrimonio natural : caracterizado pola presenza do mar. As áreas costeiras de Muxía e Fisterra están recollidas na Rede Natura, conformando o LIC e ZEP da Costa da morte



10. ANEXO II. PATRIMONIO DO CAMIÑO

Camino Inglés

Patrimonio arquitectónico: 429 elementos
Patrimonio etnográfico: 194 bens
Patrimonio arqueolóxico: 45 bens
Patrimonio natural : Parque Natural Fragas do Eume

Camino Portugués

Patrimonio arquitectónico: 88 elementos
Patrimonio etnográfico: 112 bens
Patrimonio arqueolóxico: 43 bens
Patrimonio natural : Zona de Especial Conservación da Rede Natura 2000 e Zona de Especial Protección dos seus Valores Naturais na Rede Galega de Espazos Protexidos Parque Natural Monte Aloia

Camino Do Sueste - Vía Da Prata

Patrimonio arquitectónico: 863 elementos
Patrimonio etnográfico: 634 bens
Patrimonio arqueolóxico: 157 bens
Patrimonio natural : Reserva da Biosfera Área de Allariz.

Ruta do Mar de Arousa- Río Ulla

Patrimonio arquitectónico: 66 elementos
Patrimonio etnográfico: 17 bens
Patrimonio arqueolóxico: 12 bens
Patrimonio natural : son numerosos os espazos con protección nesta ruta, o máis destacable por teren a protección maior, son as Illas de Ons, Sálvora e Cortegada, que forman parte do Parque Nacional das Illas Atlánticas.



galicia